

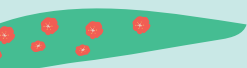
# 山形市

# 持続可能な まちづくりに向けて

健康医療先進都市



文化創造都市



企業版ふるさと納税にご協力ください!

最大 寄附金の

約 **9割**

が減税されます!



## 市長からのメッセージ

山形市では、今後も見込まれる人口減少に対応すべく「持続可能なまち」「誰からも選ばれるまち」になるため、「健康医療先進都市」・「文化創造都市」の2大ビジョンを掲げ、健康医療・文化芸術をはじめとした山形市がもつ資源・強みを活かしながら、様々な課題に積極的にチャレンジしています。

こうしたチャレンジには、市民や行政の力だけではなく、企業版ふるさと納税による寄附をはじめとした民間企業の皆様からのお力添えが不可欠であると考えております。

ぜひ、山形市のチャレンジにご賛同いただき、ご支援を賜りますようお願い申し上げます。

山形市長 **佐藤孝弘**

### 令和7年度に寄附を いただいた企業様

寄附日順に掲載  
しています。



【ベア・ロジコ株式会社様】

 RING BELL

【リンベル株式会社様】

 テクノフオーツ株式会社

【テクノフオーツ株式会社様】

 安井建築設計事務所


【株式会社安井建築設計事務所様】

 SHOEI  
THINK YOUR VISION

【株式会社昭栄美術様】

 日本生命保険相互会社  
NISSAY

【日本生命保険相互会社様】

 科研製薬株式会社  
KAKEN

【科研製薬株式会社様】

 Farmdo  
group

【ファームドゥ株式会社様】

 株式会社 求人ジャーナル

【株式会社求人ジャーナル様】

 D Y M

【株式会社DYM様】

 Hajimari

【株式会社Hajimari様】

くるまど人で未来をひらく

 SANICS

【株式会社サニックス仙台様】

 第一生命  
Daiichi Life Group

【第一生命保険株式会社様】

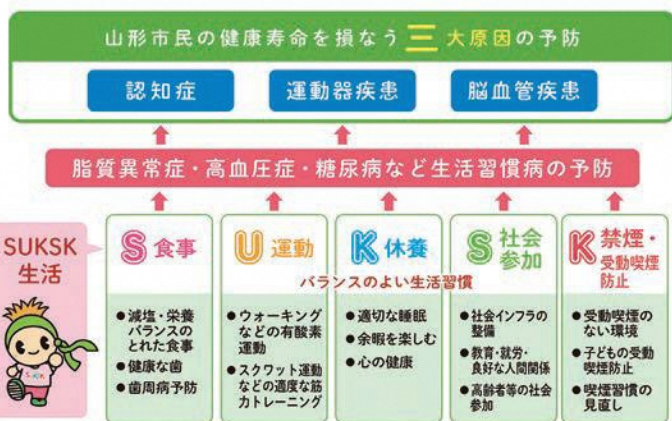


## 事業概要

「健康医療先進都市」の確立に向けて、市民の健康寿命を損なう三大原因（認知症・運動器疾患・脳血管疾患）を予防するために、食事（S）、運動（U）、休養（K）、社会参加（S）、禁煙・受動喫煙防止（K）に留意する「SUKSK（スクスク）生活」を提唱し、市民の健康寿命増進に向けた取組を推進します。

## 寄附金の使途

市民が楽しみながら健康づくりに取り組めるように実施する健康ポイント事業に活用します。スマートフォンアプリや歩数計を活用し、ウォーキングをしたり、健康関連イベントに参加することでポイントが貯まり、抽選で山形牛や商品券などが当たる事業です。



# 山形市創造都市推進協議会事業



Yamagata City of Film  
ユネスコ創造都市やまがた



やまがた創造都市国際会議



やまがたアーティスト・イン・スクール

## 事業概要

ユネスコ創造都市ネットワークの認定分野である「映画」をはじめとした山形市の多彩な文化を活用しながら、創造的活動のための機会の充実や担い手の育成・支援など「文化創造都市」としての持続的な発展を目指す取組を実施します。

## 寄附金の使途

アーティストを学校に派遣して映像制作の特別授業を行う事業や、国内外の創造都市からのゲストとディスカッションを行う国際会議等、映画をはじめとする文化を活かした事業に活用します。

やまがたアーティスト・イン・レジデンス



# やまがた秋の芸術祭・やまがた冬の芸術祭事業



やまがた秋の芸術祭

まちなかアート



やまがた冬の芸術祭

QJAZZ

## 事業概要

まち全体を文化芸術のステージに見立て、多くの人が多彩な文化芸術に参加したり、身近に触れることができるイベント「やまがた秋の芸術祭・やまがた冬の芸術祭」を開催します。

## 寄附金の使途

文化芸術を軸とした様々なイベントを実施する事業に活用します。

- 令和7年度に実施したイベント  
まちなかアート、QJAZZ、やまがた街なか茶会、パイオルガン演奏会、ウインターミニコンサートなど



やまがたまちなか茶会

# Q1プロジェクト推進事業



やまがたクリエイティブシティセンターQ1



見本市



トークイベント(夜の学校)

## 事業概要

山形市立第一小学校の旧校舎を整備した「やまがたクリエイティブシティセンター Q1 (キューイチ)」を「文化創造都市」の拠点として、「クリエイティブと産業をくらしでつなぐ。」をコンセプトに、まちの芸術文化と魅力、産業経済をつなぐ様々な文化芸術に関する活動を実施します。

## 寄附金の使途

山形市の文化、芸術、産業等の地域資産を磨き上げ、新たな価値を創出することで文化創造都市としての推進を図る事業に活用します。

### ●令和7年度に実施した事業

文化を学ぶトークイベント、若者を対象とした文化芸術のワークショップ、地域資産の新たな活用アイデアを募集するコンペティション、ウェブサイト等を活用した市のクリエイティブな活動の情報発信など

# 市民会館整備運営事業

完成イメージ



## 事業概要

現在の市民会館は、開館から50年が経過して、老朽化が進んでいることから、建て替えを予定しています。旧山形県市民会館跡地に、新しい市民会館を移転改築し、市民の自主的な文化芸術活動の拠点であり続けるとともに、市民や観光客に対し、質の高い文化芸術を提供します。また、人々が集い交流できる機能を持たせることで、まちの賑わいの創出を図ります。

## 寄附金の使途

新しい市民会館を整備する事業に活用します。

# 景観重点地区景観形成推進事業



七日町御殿堰周辺地区



山寺地区

## 事業概要

「七日町御殿堰周辺地区」、「山寺地区」、「蔵王温泉地区」の各地区のシンボルとなっている景観資源を守る地域の積極的な取組を支援し、地域の魅力や活力の向上を推進します。

## 寄附金の使途

景観まちづくり活動(景観形成のための新築・増改築・改修工事等)や、屋外広告物などの修繕を支援する事業に活用します。



蔵王温泉地区

# 市民活動活性化事業



高校生主体のまちなか文化イベント



ボランティアによる優先駐車区画の整備

## 事業概要

山形市で活躍する市民活動団体の多様な地域貢献活動を支援します。市民活動団体の活動を支援し、地域社会を活性化させることにより、市民・事業者・行政が協力して、まちづくりを推進します。

## 寄附金の使途

高校生が企画・運営する文化イベント、誰もが暮らしやすい環境の整備、子育てや依存症などの悩みを支える相談・交流の場、健康づくりや国際交流の推進など、市民活動団体が自主的に実施する公益活動の支援に活用します。



吃音への理解を広げるカフェ

## 部活動地域展開推進事業



### 事業概要

中学校の休日の部活動を地域に展開し、生徒のニーズに応じた多様で豊かな体験の機会を確保するとともに、生涯にわたってスポーツや文化芸術活動に親しむことができる環境の整備を推進する取組を実施します。

### 寄附金の使途

生徒たちの活動の場となる認定地域クラブの設立や持続可能な運営を支援する事業に活用します。



## 電子書籍サービス運用事業



### 事業概要

スマートフォン、タブレット、パソコン等の端末で24時間いつでもどこでも電子書籍を借りて本を読むことができる読書環境を提供するとともに、読書のバリアフリー化を推進し、平等な読書の機会を提供します。また、山形市内の小中学校に導入されているタブレット端末等を活用し、児童・生徒に読書機会を提供しすることで、学習意欲の向上を図ります。

### 寄附金の使途

電子書籍サービスの導入や魅力ある電子書籍コンテンツを充実させる事業に活用します。



## やまがたde愛支援事業



カフェでの交流イベント



セミナー&交流会

### 事業概要

未婚率の上昇や少子化問題への対策として、結婚を希望する男女を対象とした出会いの機会を創出する取組を支援します。

### 寄附金の使途

婚活イベントや結婚に関するセミナー、交流会などを開催する事業に活用します。



婚活バスツアー

## 人と猫の共生社会安心プロジェクト事業



動物愛護の普及啓発

### 事業概要

人と動物の調和のとれた共生社会の実現に向け、猫による地域住民への迷惑防止や、動物愛護の普及啓発の取組を実施します。

### 寄附金の使途

猫の繁殖を抑制するための不妊・去勢手術や、地域猫の管理・多頭飼育崩壊を未然に防止する団体への支援、動物愛護絵画コンテスト・動物愛護教室の開催などの動物愛護の普及啓発を行う事業に活用します。



動物愛護絵画コンテスト

# みどりの食料システム戦略推進事業



## 事業概要

土づくりや病害虫の防除などの有機栽培技術の定着を図るとともに、担い手の拡大を目指します。また、この畑から収穫された大根とじゃがいもは学校給食やマルシェでも活用し、安心・安全な食の提供と地産地消の推進に取り組みます。

## 寄附金の使途

有機栽培の普及を目的とした畑の管理運営を行うとともに、市民向けの実践講座を開催するなど、有機農業の普及と地産地消の推進に向けた取組に活用します。

# 西部工業団地公園内スポーツ施設整備事業



## 事業概要

西部工業団地内に全国大会や国際大会を開催できるソフトボール場と多目的広場を整備します。

ソフトボール、軟式野球、サッカー、グラウンド・ゴルフなど様々なスポーツに市民が親しみ、スポーツを楽しみながら健康な体作りを行うことができる環境づくりを進めます。

## 寄附金の使途

ソフトボール場と多目的広場の整備に活用します。



## 県・市共同スポーツ施設整備検討事業



### 事業概要

住民のウェルビーイングの向上を目指して、山形県と山形市が連携・協力してスポーツ施設の整備に向けた検討を進めます。

山形県が「多機能性を有する屋内スケート施設」、山形市が「体育館・武道館機能を有する地域住民のためのスポーツ施設」の検討を担当します。

### 寄附金の使途

スポーツ施設を整備する事業に活用します。

## サマージャンプ大会開催事業



### 事業概要

サマースキージャンプ2026山形蔵王大会を開催することにより、次世代を担う選手の育成と蔵王温泉地域の活性化を図ります。

### 寄附金の使途

サマースキージャンプ大会や夏の蔵王の活性化・交流人口拡大につながるイベントなどを開催する事業に活用します。

令和7年度に開催した大会では、小林陵侑選手、葛西紀明選手、伊藤有希選手をはじめ、多くの有名選手に参加いただきました。会場には約1,600名の観客が集まり、大盛況となりました。



# 山形市売上増進支援センター(Y-biz)運営事業



## 事業概要

地域産業の活性化と雇用の創出を目的に、新商品開発や販路拡大など売上増進に関する企業からの相談業務を担う山形市売上増進支援センター(Y-biz)を運営します。丁寧なヒアリングで企業の強みを見つけ、費用を抑えながら売上増加につなげる具体的な課題解決策を提案し、継続的なフォローを行います。



## 寄附金の使途

山形市売上増進支援センター (Y-biz) を運営する事業に活用します。



# ラーメンプロジェクト推進事業



## 事業概要

冷やしラーメン発祥の地であることや、来客時にはラーメンの出前をとっておもてなしをするなど、山形市には特色あるラーメン文化が根付いています。ラーメン消費額が日本一であるブランドと地域ならではの食文化を活かし、まちの活性化・交流人口の拡大に向けた取組を実施します。

## 寄附金の使途

「ラーメンの聖地」としての地域ブランドの確立を目指し、山形市のラーメンの認知度向上を目指す情報発信やイベントの開催に活用します。



## ～企業版ふるさと納税の手続きの流れ～

### ① 寄附の相談

どのような事業に寄附金をしたいのか等、まずは山形市にご相談ください。

### ② 寄附の申込み【企業様】

寄附申出書を山形市にご提出ください。

### ③ 納入通知書の発行【山形市】

山形市が納入通知書を発行します。



### ④ 寄附金の納入【企業様】

納入通知書か山形市の指定口座への振込みにより納入いただきます。

### ⑤ 受領証の発行【山形市】

納入確認後、山形市から受領証を発行します。法人税等の税控除の申告に必要ですので大切に保管してください。

### ⑥ 控除額の申告【企業様】

企業版ふるさと納税の適用がある旨を税務署に申告し、受領証の写しを提出（法人税の申告の場合は保管）してください。

## 企業版 ふるさと納税

### 3つの メリット



✓ **減税効果** 寄附額の最大9割の税額が軽減・控除されます。



通常の寄附

企業版ふるさと納税を活用した寄附

軽減効果最大  
約**9割!!**

※企業が地方公共団体に寄附をした場合は、その全額が損金算出されるため、寄附額の約3割（法人実効税率）相当の税の軽減効果があります。

✓ **山形市との新たなパートナーシップの構築**

✓ **社会貢献に関連した企業PR効果**

山形市の広報紙などに寄附企業名を掲載します。

## ～寄附の検討にあたって～

- 1回あたり10万円以上の寄附が対象です。
- 寄附を行うことの代償として経済的な利益を受けることは禁止されています。  
例：×寄附の見返りとして補助金を受け取る。 ×有利な利子で貸付をしてもらう。
- 本社が山形市に所在する企業様については、企業版ふるさと納税として山形市に寄附することはできません。

この場合の本社とは、地方税法における「主たる事務所又は事業所」を指します。

例：A県B市に本社が所在→A県とB市への寄附は制度の対象外

## ■お問い合わせ先

### 山形市企画調整部公民連携室

所在 〒990-8540 山形市旅籠町二丁目3番25号

TEL 023-641-1212(内線288)

E-mail koumin@city.yamagata-yamagata.lg.jp

