



霞城観桜会

山形城跡・霞城公園は、約 1500 本の桜が咲き誇る市内随一の花見の名所です。今年も優雅な桜のうたげが開催されます。

◆桜のライトアップ

時 桜の咲き始め～散り始め
午後6時～9時30分（公園内）
午後6時～10時（公園東側お堀沿い）

◆山めん寒ざらしそば献上册

時 4月6日（土）午前10時20分～

◆山めん寒ざらしそば賞味会

時 4月6日（土）午前11時～午後3時
費 1枚600円（無くなり次第終了）

◆大茶会（野だて）と箏曲演奏

時 4月6日（土）午前10時30分～
4月7日（日）午前11時～

◆風流花流し

時 4月6日（土）・7日（日）

※桜の開花状況により日程・内容が変更になる場合がありますので、詳しくは、市ホームページをご覧ください。



馬見ヶ崎さくらライン ライトアップ

桜のトンネルが鮮やかに浮かび上がり、あでやかな空間をつくり出します。

時 桜の咲き始め～散り始め
午後6時30分～9時

問 観光戦略課 ☎内線424



特集

・令和6年度当初予算

くらし

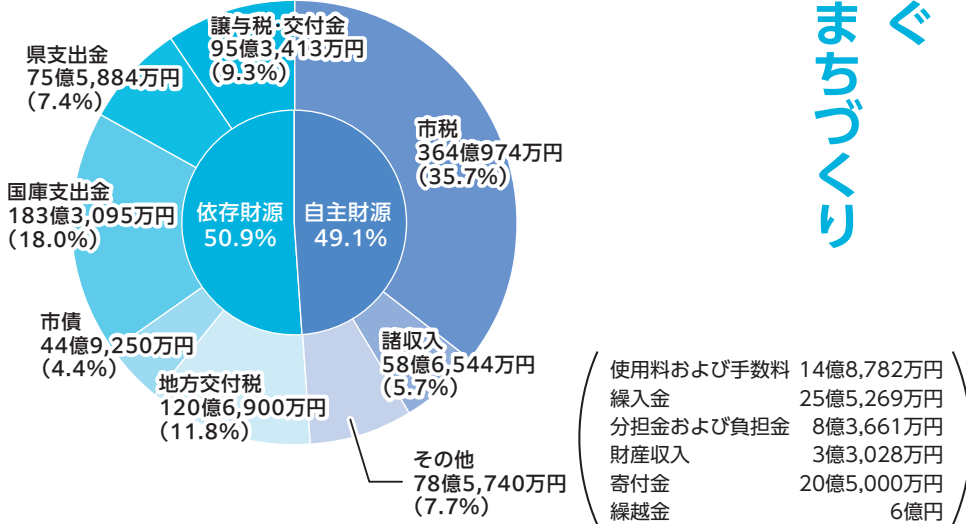
- ・4月から市の組織が変わります
- ・霞城公園で山形城VR／ARを公開します

1,021億1,800万円

未来につなぐ
持続可能なまちづくり

当初予算 令和6年度

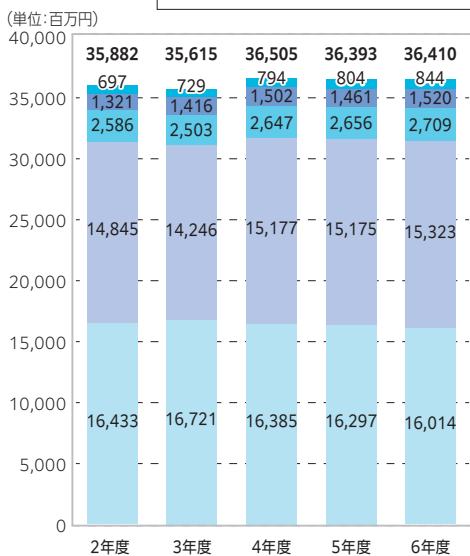
一般会計の歳入(内訳)



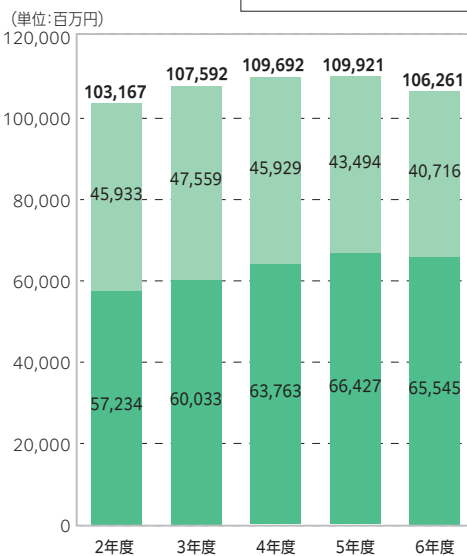
一般会計の主な歳入

令和2～4年度は決算額、
令和5・6年度は当初予算額

市税の状況



市債残高(借入金)



臨時財政対策債…普通交付税の代替として、平成13年度から臨時財政対策債の借入れを行っており、令和6年度末市債残高の38.3%を占めています。

山形市の令和6年度当初予算が、市議会3月定例会で可決されました。本年度は、「山形市発展計画2025」の最終年度であり、「健康医療先進都市」および「文化創造都市」の実現に向けた取り組みを中心にしながら、「日常生活を支える地域公共交通の充実」「デジタルを活用した子育て・教育・医療等の最適化」「良質な産業と雇用の創出」、さらには「脱炭素社会形成の促進」などに取り組み、未来につなぐ持続可能なまちづくりを推進していきます。

今号では、新年度予算の概要についてお知らせします。

問 財政課 ☎ 内線 273

一般会計目的別歳出

<p>消防費 消防・救急業務など</p> <p>33億4,601万円</p>	<p>商工費 商工業振興や観光振興など</p> <p>67億281万円</p>	<p>衛生費 保健所の運営、各種健康診査や予防接種など</p> <p>81億7,460万円</p>	<p>公債費 市債の償還など</p> <p>86億7,559万円</p>	<p>教育費 教育の充実、学校の改修など</p> <p>89億9,455万円</p>	<p>総務費 地域づくりの支援、文化・スポーツの振興など</p> <p>92億60万円</p>	<p>土木費 公園や道路・街路の整備、市営住宅の管理など</p> <p>116億1,993万円</p>	<p>民生費 子育て支援、障がい者・高齢者の福祉、災害対策など</p> <p>423億4,859万円</p>
---	--	--	---	---	--	--	---

会計別当初予算

会計名	令和6年度 当初予算額 (単位:千円)	対前年度比 (%)
一般会計	102,118,000	103.5
特別会計	50,709,226	100.5
国民健康保険事業会計	21,841,215	98.3
後期高齢者医療事業会計	4,487,465	119.7
介護保険事業会計	23,388,198	100.6
母子父子寡婦福祉 資金貸付事業会計	70,153	103.0
区画整理事業会計	71,440	66.2
財産区会計	9,431	116.0
駐車場事業会計	558,443	101.5
公設地方卸売 市場事業会計	282,881	99.3
※農業集落排水事業会計	—	皆減
企業会計	42,814,110	100.8
水道事業会計	9,614,616	98.3
公共下水道事業会計	17,599,845	100.5
※農業集落排水事業会計	347,344	皆増
市立病院済生館事業会計	15,252,305	100.5
全会計	195,641,336	102.1

※令和6年度から企業会計に移行。

一般会計

予算総額は1,021億1,800万円となり、前年度当初予算に比べ34億600万円、3.5%の増となっています。

歳入

市税はコロナ禍からの社会経済活動の正常化が進む中、物価上昇の影響や定額減税の実施、県内外の経済情勢等を勘案し、前年度とほぼ同額を見込んでいます。

また、地方交付税および臨時財政対策債は、国の地方財政対策等を勘案し、それぞれ前年度比13.3%の増、41.7%の減を見込んでいます。

歳出

限られた財源を効率的かつ効果的に活用するため、事業の見直しによる選択と集中を図り、市民の安全・安心な暮らしを守っていくために不可欠な行政サービスの水準を確保した上で、重点政策を推進していきます。

特別会計

農業集落排水事業会計の企業会計への移行により9事業会計から8事業会計となり、総額で507億922万6,000円、前年度比0.5%の増となりました。

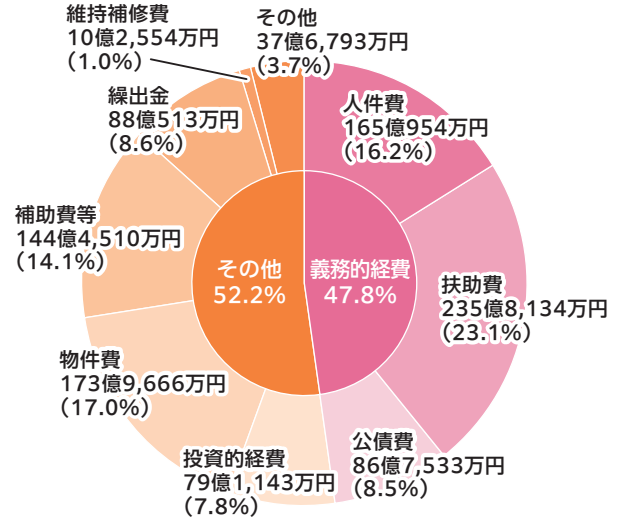
公営企業会計

農業集落排水事業会計の移行により3事業会計から4事業会計となり、総額で428億1,411万円、前年度比0.8%の増となりました。

「水道事業会計」が水道施設最適化基本構想業務委託の終了等により前年度比1.7%の減、「公共下水道事業会計」が流域下水道維持管理負担金等の増により前年度比0.5%の増、「市立病院済生館事業会計」が新病院整備に向けた事業手法の決定等の経費の増などにより前年度比0.5%の増となっています。

一般会計当初予算

一般会計の歳出(内訳)

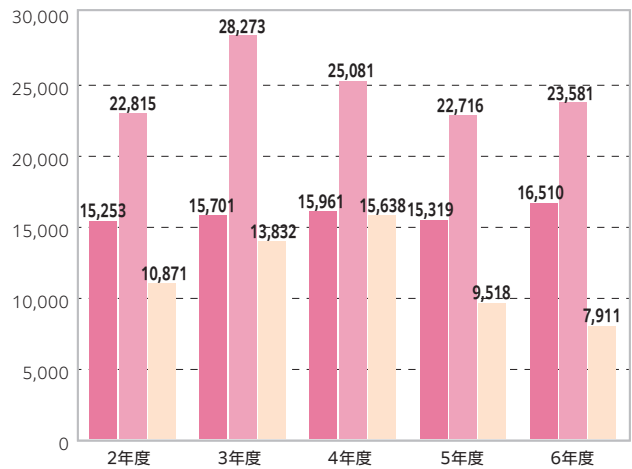


一般会計の主な歳出

令和2～4年度は決算額、
令和5・6年度は当初予算額

人件費・扶助費・投資的経費

(単位:百万円)



【人件費】定年退職者数の増や会計年度任用職員の処遇改善等により、前年度当初予算と比べて増加しています。

【扶助費】自立支援給付費や生活保護費、保育所運営費などがあり、10月(12月支給分)より支給対象が拡充される児童手当や、施設型給付費などの伸びにより、前年度当初予算と比べて増加しています。
なお、令和3年度および令和4年度は、子育て世帯や非課税世帯などに対する給付金の支給等により一時的に大きく増加しています。

【投資的経費】主に道路や学校などの公共施設の整備費です。道の駅整備事業や蔵王ジャンプ台スロープカー整備事業の完了などに伴い、前年度当初予算と比べて減少しています。



災害復旧費

656万円

予備費

5,000万円



労働費

勤労福祉対策、
雇用対策など

4億945万円



議会費

議会の運営など

6億6,448万円



農林水産業費

農業の振興など

19億2,483万円

3 地域共生社会の実現



- ・ひきこもりをはじめとする孤独・孤立の悩みを抱える方に対する相談支援体制を強化するため、24時間の対応を可能とするAIとデジタルソーシャルワーカーによるハイブリッド型チャット相談「つながりよりそいチャット」を全国に先駆けて実施し、予防的アプローチを含めた切れ目のない相談体制を確立します。
- ・買い物や通院などの日常的な生活を支援するため、3地区でタクシーを活用したモデル事業を引き続き実施するとともに、相乗りマッチングシステムを導入し、迅速で効率的な配車により利用者の利便性向上を図ります。
- ・難聴のある高齢者の社会的な孤立を防ぐため、アプリを使って聴力のチェックをした方に加え、補聴器相談医を受診し事業参加に同意した方も補聴器購入の補助対象者とし、ヒアリングフレイル※対策の強化を図ります。

※ヒアリングフレイル…聴き取る機能の衰えのこと。

1 健康の保持・増進



- ・食事(S)運動(U)休養(K)社会(S)禁煙・受動喫煙防止(K)に留意する「SUKSK生活」について、引き続き普及啓発に取り組みます。
- ・山形大学と連携して開発したアプリを活用し、同大学が長年実施してきた「山形コホート研究※」の知見等を含めた健康情報を発信するとともに、その取り組みから得られた成果を周知するシンポジウムを開催し、市民の健康意識の向上と行動変容に引き続き取り組みます。
- ・救急の現場で傷病者の情報を受け入れ先医療機関と共有するシステムを新たに導入し、救急搬送の迅速化を図ります。
- ・令和5年度に拡充した18歳までの入院無料化に加えて、新たに外来診療費も対象とし、18歳までの医療費を完全に無料化することで、更なる保護者負担の軽減や子どもの健康な発育・発達を支援します。

※コホート研究…一定期間ある集団を追跡して、病気の発生などの健康状態を調べる研究。

4 創造都市の推進



- ・文化創造都市を推進するため、創造都市の拠点施設である「やまがたクリエイティブシティセンターQ1」を核として、新たな価値創造のため地元企業との連携や人材育成等を行い、拠点の機能を活用した中心市街地をはじめとするまちづくりの発展や地域経済の活性化を目指します。
- ・市民が多彩な文化芸術に触れる機会やにぎわいを創出するため、まち全体をステージ等に見立てたやまがた秋の芸術祭・冬の芸術祭を開催します。
- ・新市民会館の施設整備から運営までを担う事業者を決定し、基本協定および基本契約等を締結します。
- ・文化財の適切な保存と地域資産としての活用により次世代への継承および地域活性化を促進するため、文化財保存活用地域計画を策定します。

2 健やかな子どもの育成



- ・教育の情報化を推進する電子黒板を全ての普通教室と特別教室では新たに音楽室・技術室・図工室に導入し、ICT機器による教育が標準となる環境を構築します。
- ・特別支援学級向けの学習支援ソフトを全校に導入するとともに、学校の情報を一元管理している統合型校務支援システムに、児童生徒の心の健康観察機能や保護者との連絡機能等を追加し、校務の効率化と教育の質の向上を図ります。
- ・スポーツと文化を対象とした休日の部活動の地域への移行連携について、令和5年度からすでに実施しているモデル事業の拡充に取り組みむとともに、移行計画の策定に向けた検討を行います。

発展計画を推進する
ための共通基盤づくり

チャレンジできる
環境の創出

「若者のチャレンジ支援」として、市内の高校生を対象に、これまで実施してきた創業機運醸成のための講演会のほか、実践型ビジネス教育プログラムを新たに実施し、将来の地域経済を担う起業家の創出を図ります。

広域連携の推進

「連携中核都市圏の推進」として、近隣の市町と連携し、「経済成長のけん引」や「高次都市機能の集積・強化」「生活関連機能サービスの向上」に取り組み、一定の圏域人口を有し、活力ある社会経済を維持する拠点の形成を目指します。

協働の推進

「男女共同参画の推進」として、地域や職場におけるワーク・ライフ・バランスの推進、男性の家事や育児等への参加を促進するため、企業向けや男性向けの講座を実施し、社会全体で子育てをする機運を醸成します。

行財政改革の推進

持続的発展が可能な行政経営と「山形市発展計画2025」の効果的・効率的な推進に向けて、第6次行財政改革プランに基づき、組織・人材・財源などの限られた経営資源を有効活用し、引き続き行財政改革を推進します。

7 都市の活動を支える基盤整備



- ・七日町地区において、「粋な町七日町」をコンセプトに料亭文化や御殿囃子を活用した風情ある空間を創出し、景観性の高い街並みと街なかの回遊の向上を目指した街区整備に引き続き取り組みます。
- ・自家用車がなくても日常生活において制約なく移動できる交通環境を構築するため、公共交通機関の乗り換え拠点として重要な交通結節点となる新駅の設置に向け、山形駅と蔵王駅間における候補地等の調査を行います。
- ・一つのサービスで多様な交通手段を自由に選択し利用できるMaaSを活用した取り組みを進めるとともに、3地区において新たな公共交通の導入に向けた実証運行等に引き続き取り組みます。
- ・高齢者や通学する児童生徒等の交通手段を確保し、地域間交流の促進による地域活性化を図るため、引き続きコミュニティバス等を運行します。

8 環境保全



- ・非FIT型太陽光発電設備や省エネ効果に優れた高効率設備の導入、遮熱・断熱対策および宅配便の再配達を減らし、配達トラックから排出される二酸化炭素削減に資する家庭用宅配ボックスの設置に対し、新たに補助を行います。
- ・講座やイベントなどを通じた普及啓発を行い、脱炭素につながる新しい豊かな暮らしをつくる国民運動「デコ活」を推進します。
- ・市が所有する不要品等について、アプリを活用した売却を行い、市民に対するリユースの意識啓発により家庭系ごみの削減を図ります。

5 地域経済の活性化



- ・旧大沼と済生館の周辺エリアが中心市街地をけん引する地域となるよう、再開発の構想や整備する施設の概略などを含めた基本構想を策定します。
- ・旧千歳館の建物を保存・活用した拠点施設の整備に向け、建物を改修する実施設計を行うとともに、やまがた舞子を活用し、地域と連携したイベントの開催等により、芸妓文化の継承と街なか観光の活性化を図ります。
- ・若者や女性を対象に生成AIを活用したワークショップを開催し、未来における「山形市で働き・暮らす」ビジョンやシナリオを作成、可視化することで、若者や女性が地元で定着し活躍できる環境を醸成します。
- ・山形北インター産業団地の令和8年度の方譲開始に向け、引き続き造成工事を実施するとともに、積極的な企業誘致活動を開始します。
- ・山形市のブランドであるサクランボの生産体制を維持するため、担い手を育成するトレーニングファームの整備運営や既存の樹園地を継承できる体制づくりについて検討します。

6 山形ブランドの浸透と交流の拡大



- ・古くから根付き築き上げてきた山形市のラーメン文化の魅力を広く発信し、ラーメンの消費拡大や誘客を促進するラーメンプロジェクトを引き続き実施します。
- ・四季折々の味が楽しめる山形市ならではのそばの魅力を発信し、そばの消費拡大や地域経済の活性化を図るため、新たに大都市圏においてプロモーション活動を行います。
- ・日本一の観光案内所の整備に向け、基本構想を策定するとともに、引き続き、慶應義塾大学SFC研究所およびJR東日本と共同で設立した共創ラボにおいて、観光推進体制の強化やDX化に向けた研究を行います。
- ・参加者の希望に応じた、山形市での暮らし等を体験できるオーダーメイド型の移住体験ツアーの受け入れ枠を拡充し、移住の促進を図ります。

アフターコロナにおける地方創生の推進

「スマートシティの推進」として、スマートシティの実現を担う人材を育成する活動を支援するため、やまがたAI部に対し、引き続き補助を行います。

農業者の減少による労働力不足の解消や新規就農者の就農定着を図るため、スマート農機具等による農作業の効率化や栽培技術のデジタル化により農業DXを推進し、農業経営の安定化を図ります。

介護現場において、ロボットやICT等のデジタル技術を活用した生産性向上に取り組むとともに、構築したノウハウを介護以外の業界に横展開し、新たに生産性向上に取り組む事業者に対し伴走型支援を行います。

小中学校におけるタブレット端末を活用したICT教育を推進するとともに、インターネット環境の整っていない家庭に対しモバイルルーターを貸し出し、家庭におけるオンライン学習を推進します。

「行政のデジタル化」として、1月より導入した「行かない」「書かない」「迷わない」窓口を実現する新基幹システムを運用し、市民の利便性向上を図るとともに、「地方公共団体情報システムの標準化に関する法律」に基づく標準化に準拠するため、ガバメントクラウドを活用し、基幹システム等の構築に着手します。

山形駅の東口交通センター駐車場において、駐車料金のキャッシュレス決済ができる環境を構築し、決済手段の多様化による市民や観光客の利便性向上を図ります。



▲みそ作り体験の様子



やまがたの多彩な魅力を発見！

2月17日に、第6回やまがた検定が開催され、県内外から約130人が参加しました。筆記試験では、長年山形市に住んでいる方でも、頭を悩ませるほど深掘りされた問題が出題されました。受験者が参加する体験ツアーでは、

平清水焼体験・こけし絵付け体験・みそ作り体験のほかに、今回からやまがた舞子の演舞披露とお座敷遊び体験が追加。山形市の文化を実際に体験して、その魅力や奥深さを感じてもらいました。



▲こけし絵付け体験の様子

冬季国スポ 暖冬乗り越え開催

2月21日～24日に、第78回国民スポーツ大会冬季大会スキー競技会が開催されました。国体改め国スポの山形県での開催は10年ぶり。47都道府県の選手・役員約1700人が参加し、山形県からは64人が参加しました。山形

市ではジャンプ競技を開催。暖冬による小雪が心配されましたが、無事に競技が進められました。山形県勢の結果は、男女を合わせた総合成績が4位、女子総合成績が5位で、入賞者は18人に及びました。

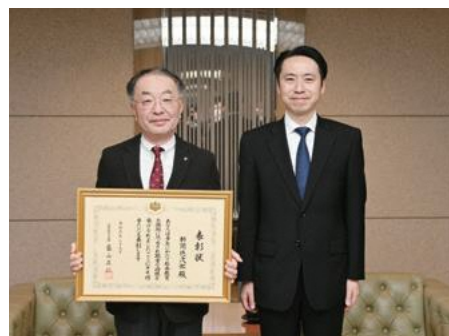


社会教育の振興に長年貢献されました！

山形市社会教育委員代表委員の新関徳次郎さんが、令和5年度社会教育功労者として文部科学大臣表彰を受け、2月26日に佐藤市長から表彰状が伝達されました。

新関さんは、通算16年以上山形市社

会教育委員を通算16年以上務めたほか、県や市のPTA連合会会長や山形県生涯学習財団評議員を務められました。多岐にわたる活動で培った知識と経験をもとに、長年にわたり社会教育の振興に貢献されました。



▲新関徳次郎さん

未来をひらく 人と企業

たくさんある山形市の企業の魅力を、そこで働く若手社員が生き生きと活躍する様子を通じて、広くご紹介します。

問 市男女共同参画センター（☎645-8077）

東北電化工業株式会社

あきば かえで
秋場 楓さん



東北電化工業株式会社は総合電気設備工事業を通して、社会インフラを整備している会社です。社員がライフステージに応じた働き方ができる環境を整えるなど、社員が個性と能力を十分に発揮できる会社を目指しています。

東北電化工業株式会社
ホームページ▶



今回は、社会インフラ課で技術者として働く入社4年目の秋場楓さんに、入社のかっけや会社の働きやすさと思うところについてお話を伺いました。

―入社のかっけは

元々、ライフラインに関わる仕事に就きたいと考えていました。東日本大震災を経験して、電気は生きていく上で欠かせないものと改めて気持ち、電気には人を安心させる力や笑顔にする力があると実感したことで、その思いが強くなりました。

そんな中、東北電化工業が女性技術者の育成に力を入れていること、ライフステージに応じた働きやすい環境を整えているのを知ったことが、入社を決めるきっかけになりました。

―実際に働きやすいと思うところは

電気設備工事の技術職と聞くと、理工系の学生でなければ採用されなれないと思われがちですが、入社後の研修や資格取得の支援など、私のように文系出身者でもプロへと成長できる教育体制が整っています。

「チームワーク」がとても良くとれているところも働きやすい点です。年齢や性別に関係なく社員同士が相談しやすい環境であること、同期と

の研修や社長を囲んでの女性社員の交流会などを通して自分の思いを伝える機会があることも働きやすいと思えることの一つです。

他にも、弊社は育児休業から復帰後に職種を変えても給与水準が下がらないようになっていて、社員を大事にしてくれていることを実感しています。

―仕事のやりがいを感じる場所は

これまで、主に道路照明の現場に携わってきましたが、LED照明灯への建て替えをする際、他社の方々と協力しながら工事することになります。たくさんの方と協力して照明灯が点灯した瞬間、とてもやりがいを感じます。

―今後の目標は

優秀な技術・技能を有し、後進の指導にも貢献した建設技術者に贈られる「建設マスター」に、昨年度東北で初めて女性で選ばれた先輩がいます。会社の支援制度を活用して、資格取得にも積極的に挑戦したり、より多くの現場を経験して、さまざまな知識を吸収したりすることで、その先輩のように後輩へ分かりやすく指導できるようになることが目標です。

4月から市の組織が変わります

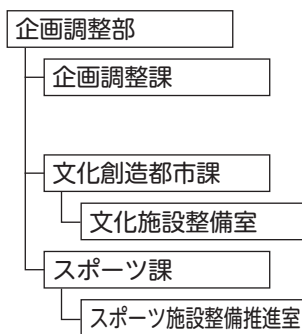
市では、「山形市発展計画2025」の施策を推進するとともに、効果的で効率的な行政経営を行うため、令和6年度の組織体制を一部再編しました。変更があった主なものは以下のとおりです。

問 行政経営課 ☎内線218

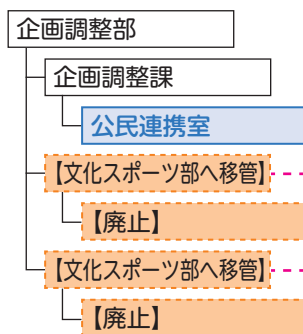
企画調整部

- 各種公民連携手法やルールを整理・調整するため公民連携室を新設
- 文化スポーツ部を新設し、文化創造都市課とスポーツ課を移管(文化施設整備室とスポーツ施設整備推進室は廃止)

令和5年度



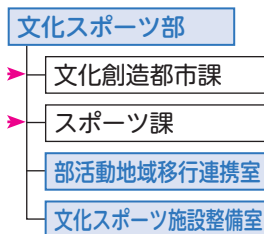
令和6年度



文化スポーツ部

- 文化・スポーツ関連の施策をより強力に推進するため文化スポーツ部を新設
- 部の新設に伴い、文化創造都市課とスポーツ課を企画調整部から移管
- 部活動の地域移行および地域連携を円滑に進めるため部活動地域移行連携室を新設
- 文化・スポーツ関係施設整備の推進体制を強化するため文化スポーツ施設整備室を新設

令和6年度



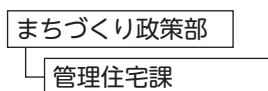
健康医療部

- 新型コロナウイルスワクチン接種の定期接種化に伴い新型コロナウイルスワクチン接種対策室を廃止

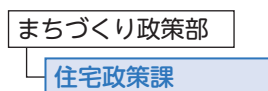
まちづくり政策部

- 本市の特性に応じた総合的かつ計画的な住宅政策の推進を明確化するため住宅政策課へ課名変更

令和5年度



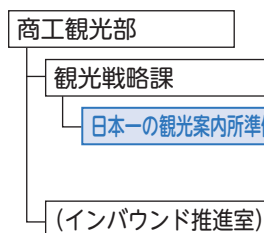
令和6年度



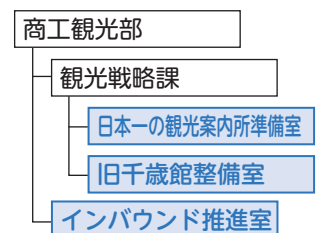
商工観光部

- 日本一の観光案内所整備を推進するため、日本一の観光案内所準備室を新設(令和5年10月16日設置済み)
- 旧千歳館の整備を推進するため旧千歳館整備室を新設
- 兼務職員のみで構成していたインバウンド推進室に専任職員を配置

令和5年度



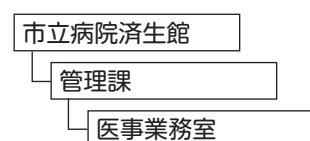
令和6年度



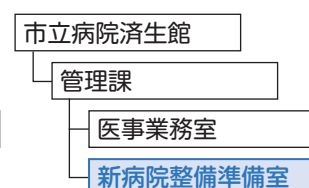
市立病院済生館

- 新病院建設に向けた業務に対応するため新病院整備準備室を新設

令和5年度



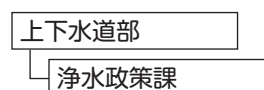
令和6年度



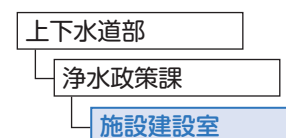
上下水道部

- 包括委託業務の進捗に伴い給排水室を廃止
- 施設の大規模改修業務対応のため施設建設室を新設

令和5年度



令和6年度



山形市からのお知らせ

山形市役所
〒990-8540 旅籠町二丁目3番25号
☎641-1212(代表)

ご案内

市民課のお知らせ

☎内線387

◆4月6日～15日は「春の交通安全県民運動」

【運動の重点】

- ・子どもが安全に通行できる道路交通環境の確保と安全な横断方法の実践
- ・歩行者優先意識の徹底と「思いやり・ゆずり合い」運転の励行
- ・自転車・電動キックボード等利用時のヘルメット着用と交通ルールの順守

◆自転車の安全利用に努めましょう

【自転車安全利用5則】

- 1 車道が原則、左側を通行 歩道は例外、歩行者を優先
- 2 交差点では信号と一時停止を守って、安全確認
- 3 夜間はライトを点灯
- 4 飲酒運転は禁止
- 5 ヘルメットを着用

◆「やまがた110ネットワーク」に登録しませんか？

山形県警のメール配信システムで、県内で発生している事件や事故などの情報をEメールで受け取れます。

※下の二次元コードから登録できます。



「第11代山形城主最上義光公」
フレーム切手シートの販売

騎馬像や兜、屏風など、義光公ゆかりの品が図柄になった切手です。

時 4月12日(金)～

所 最上義光歴史館、市内郵便局ほか

内 (販売部数) 500部

費 1シート1330円(84円×10枚)

シート単位での販売

※「フレーム切手」は日本郵便の登録商標です。

問 文化創造都市課 (☎内線6338)

消防本部予防課のお知らせ

☎634-1195

◆4月9日～22日は「春の火災予防運動」

住宅火災が多数発生しています。火の取り扱いには十分に注意し、住宅用火災警報器の点検をお願いします。

◆危険物取扱者免状・消防設備士免状の写真書き換えをお忘れなく

10年ごとに書き換えが必要です。申請は、消防試験研究センターで受け付けています。

◆75歳以上の単身高齢者世帯への防火訪問

- 時・所
- 4月：第8地区、第9地区、本沢地区
 - 5月：第7地区、西山形地区、大曾根地区
 - 6月：第2地区、東沢地区、山寺地区

※訪問計画に基づき、事前に電話等で了解をいただいたご家庭に訪問しています。

令和6年 能登半島地震災害の被災者に係る市民税・県民税の特別措置

能登半島地震による住宅や家財などの損害について、令和6年度分の市民税・県民税で雑損控除として申告できます。詳しくは、お問い合わせください。

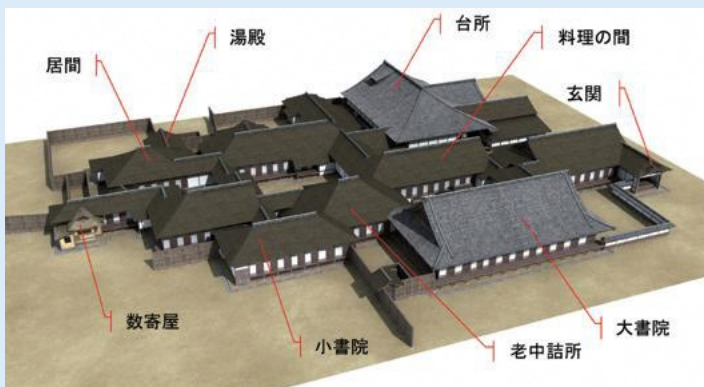


問 市民税課 (☎内線306)

山形城が現代によみがえる！

霞城公園で山形城VR/ARを開。在りし日の山形城本丸と二ノ丸をスマートフォン等で体験できます。詳しくは、市ホームページをご覧ください。

時 4月1日～



問 ※園内の無料WiFi範囲外では通信料がかかります。

問 公園緑地課 (☎内線529)

森林整備課からのお知らせ

問 ☎内線450

◆「緑の募金」のご協力をお願いします

緑に包まれた豊かな国土をつくるため、「緑の募金」活動（全国一斉強調月間：4月15日～5月14日）が行われます。

◆国有林での山菜採りには入林許可証が必要です

市内の5地区（山寺・高瀬・東沢・滝山・蔵王）の国有林から山菜等採取するときは、入林許可証を携帯して入林してください。ごみは持ち帰り、たばこの投げ捨てはしないなど、山でのマナーを守りましょう。入林許可証（1地区500円（1年間有効））は、市役所6階森林整備課で発行しています。

◆「自生山菜」放射性物質に注意してください

・「自生山菜」を採取・出荷される方は、安全性を確認してから出荷してください。出荷には、「インターネット等による通信販売」も含まれます。
・特に「コシアブラ」は、過去の基準値を超える放射性物質が検出されています。自主検査を徹底し、安全性を確認してください。

◆山火事注意

空気が非常に乾燥し、山火事の発生しやすい季節です。たばこやたき火など、火の取り扱いには十分注意しましょう。

◆松くい虫・ナラ枯れ被害の防除作業を実施します

時 4月～6月、9月～11月

所 市内山林

◆市内の立ち木を伐採するときは、伐採届が必要です

対 立ち木を伐採する方または森林所有者
申 伐採を行う90日前～30日前

◆森林の土地所有者となった方は、届け出が必要です

対 売買や相続等により森林の土地を新たに取得した方（国土利用計画法に基づく土地売買契約の届け出を提出した方を除く）
申 土地の所有者となった日から90日以内に、取得した土地のある市町村へ

◆CSR活動での森林づくり団体募集

所 ニュータウン周辺環境保全市内有地（蔵王みはらしの丘）

内 植樹、下刈りなど（苗木は申込者で準備）

対 会社や町内会、任意グループなどの団体

水道メーター取り換え（4月分）

内 下条町3丁目、大手町、青田南、やよい1・2丁目

問 上下水道部業務課（☎645-1177）

結婚相談会

時 4月18日（水）午前10時～午後3時（正午～午後1時を除く）

所 市役所10階委員会開催室

内 ボランティア仲人「やまがたし良縁隊」による個別相談

対 結婚を望む方やその家族等10人程度 ※仲人さんも随時募集中です。

申 事前に電話で企画調整課へ
問 企画調整課（☎内線223）

春季消防演習

時 4月21日（日）午前9時20分～11時40分
所 本町・七日町・市役所前大通り

※午前9時～10時40分は、東北電力前交差点から文翔館前丁字路まで通行止めとなります。ご理解とご協力をお願いします。

問 消防本部総務課（☎634-1199）

ベニちゃんバスの一部運休

時・内 4月21日（日）

午前9時山形駅前発～10時47分山形駅着の中心市街地エリア

※午前10時45分山形駅発から運行を再開します。

※東部・西部エリアは通常どおり運行します。

問 公共交通課（☎内線926）

馬見ヶ崎河川公園グラウンド抽選会（5月分）

時 4月10日（水）午後1時30分～

所 市役所9階公園緑地課

問 公園緑地課（☎内線531）

「新広域斎場整備基本構想」を策定しました

山形市、上山市、山辺町は広域連携による新しい斎場の整備を検討しています。このたび、斎場の現状や課題を整理し、斎場整備の基本的な考え方をまとめた基本構想を策定しました。今後この基本構想を基に、事業を進めていきます。詳しくは、市ホームページをご覧ください。

問 新斎場整備推進室（☎内線350）



新たに「コンビニ・スマホ等での納付が可能になります

各種銀行や農協、東北6県内のゆうちょ銀行のほか、「コンビニ」やMMK設置店、スマホアプリによるバーコード読み取りでの納付ができるようになります。

対 4月以降に山形市が発行した介護保険料、後期高齢者医療保険料、市営住宅使用料の納付書

問 介護保険課（☎内線848）、国民健康保険課（☎内線359）、住宅政策課（☎内線472）

固定資産税・都市計画税のお知らせ

問 資産税課 **☎**内線318

令和6年度の納税通知書を4月12日から送付します。納税通知書の「課税資産の内訳」に物件明細を記載していますのでご確認ください。令和5年中に相続や売買、家屋の新増築や取り壊しなど異動があった方は確認をお願いします。なお、令和6年度は3年に一度の評価替えの年になります。

◆令和6年度評価替えの傾向について

・土地

地価公示価格等の上昇に伴い、固定資産税路線価も上昇傾向にあります。そのため、山形市では全般的に固定資産税の評価額が上がっている状況にあります。

・家屋

このたびの評価替えでは、近年の建築に係る物価や人件費の上昇を受け、固定資産評価基準の木造家屋に係る「再建築費補正率」が見直され、既存の木造家屋の再建築価格が大きく上昇しました。このため、家屋の経過年数に応じた経年減点補正率をかけても、評価額の減価幅がこれまでの評価替えに比べて小さくなる、または前回の評価額を上回ってしまう場合

もあります。前回の評価額よりも高くなった場合は、前回の評価額に据え置かれます。

◆家屋評価のしくみ

$$\text{家屋の評価額} = \text{再建築価格} \times \text{経年減点補正率}$$

※再建築価格とは評価の対象となる家屋と同一のものを、評価の時に新築するものとした場合に必要とされる建築費です。新増築された家屋は、屋根・外壁・天井・床等の資材や建築設備の種類・数量などを調査し算出します。既存の家屋については、3年に一度の評価替えごとに、前回の再建築価格に、物価変動状況を勘案して総務大臣が定める「再建築費補正率」を乗じて算出します。

※経年減点補正率とは建築後の年数経過による損耗・減価分を表す係数です。

◆地籍調査または法務局地図作成調査が行われた土地をお持ちの方へ

令和5年中に登記が完了した土地は、令和6年度の課税に登記内容が反映されています。調査が行われた土地をお持ちの方は、内容をご確認ください。

はかりの定期検査

取引や証明に使用する「はかり」は、2年に一度定期検査を受ける義務があります。令和6年度は、JR奥羽本線の東側地域を対象に、次の日程で実施します。

とき	ところ
4月15日(月)午前9時30分～11時	山寺コミュニティセンター
4月15日(月)午後1時～2時30分	高瀬コミュニティセンター
4月16日(火)午前9時30分～午後2時	霞城公民館
4月17日(水)午前9時30分～11時	滝山コミュニティセンター
4月17日(水)午後1時～2時30分	元木公民館
4月18日(木)午前9時30分～午後2時	東部公民館
4月19日(金)午前9時30分～午後2時	北部公民館
4月22日(月)午前9時30分～午後2時	鈴川コミュニティセンター
4月23日(火)午前9時30分～午後2時	楯山コミュニティセンター
4月24日(水)午前9時30分～11時30分	村山総合支庁本庁舎 (北側車庫)
4月24日(水)午後1時～2時30分	南部公民館
4月25日(木)午前9時30分～午後3時	県計量協会
4月26日(金)午前9時30分～11時30分	蔵王コミュニティセンター

※検査時間のうち、正午～午後1時は除く

費 1台につき500円～2,200円程度

※詳しくは、市指定定期検査機関の県計量協会(☎644-9811)へ。

問 消費生活センター内市計量検査所 ☎647-2201

「山形県大人の救急電話相談」ダイヤル番号が変わります

時 4月1日(月)午後6時～

内 〈新番号〉 ☎#7119 / ☎6331-0799

※詳しくは、県医療政策課(☎630-3366)へ。

問 保健総務課(☎616-7260)

市「メルカリShops」をご利用ください

小型家具等の回収イベントで引き取った小型家具等を、市「メルカリShops」へ出品し、リユースに取り組んでいます。

※購入品は指定場所での現地引き渡しのみで、配送は行いません。

※詳しくは、市ホームページをご覧ください。

問 ごみ減量推進課(☎内線698)



家庭で使用した注射針等は家庭ごみに出さないでください

在宅医療で使用したと思われる注射針が家庭ごみに出されている事例が多数確認されています。注射針は、針刺しによる事故を防ぐため、かかりつけの病院や薬局などの医療機関へ医療廃棄物として処理を依頼してください。



※詳しくは、市ホームページをご覧ください。



問 ごみ減量推進課 (☎内線686)

障がいのある方への合理的配慮の提供が義務になります

4月1日から、企業や店舗などの事業者による「障がいのある方への合理的配慮」の提供が義務化されます。

「合理的配慮」の提供とは、障がいのある方から「社会的バリア（障壁）」を取り除くため、何らかの対応を必要としている「旨の申し出があった時に、負担が重すぎない範囲で、障がいの特性や状況に合わせて必要な対応を行うことです。詳しい内容や事例については、内閣府ホームページをご覧ください。

問 障がい福祉課 (☎内線397)



ポイ捨て・ペットのふんの放置はやめましょう！

山形市は、ポイ捨てやペットのふんの放置を条例で禁止しています。街の美観を損なうだけでなく、衛生面や安全面に悪影響を及ぼす恐れがあります。一人一人がマナーを守り、美しく住みやすい街にしましょう。

問 環境課 (☎内線683)

「千歳山」ご利用の皆さんへ

次のようなマナー向上にご協力ください

- ・ごみは必ず持ち帰りましょう
- ・山火事の原因になりますのでたばこの吸い殻は捨てないでください
- ・自然や施設を大切にしましょう
- ・スキーストックを使用する際は、登山道保護のため、先端にゴムキャップ等の保護部品を装着してください
- ※車をご利用の方は、千歳山稲荷神社登山口の西側にある「千歳山自然休養林レクリエーション基地」の駐車場をご利用ください。

問 公園緑地課 (☎内線528)

戦没者遺族相談員制度

戦没者の遺族が各種年金・給付金等に関することを相談できる制度です。戦没者のご遺族へ市内の戦没者遺族相談員を紹介しますので、お問い合わせください。

問 生活福祉課 (☎内線587)

障がい者福祉タクシー券・福祉給油券の交付

内 次のいずれかの助成券を交付

普通タクシー券（年間24枚、視覚障がい、個別等級が1級の方は年間36枚）、リフト付きタクシー券（年間24枚）、福祉給油券（年間12枚）

持 所有する全ての障がい者手帳（原本）
申 障がい福祉課または市委託相談支援事業所へ

※対象者等詳しくは、市ホームページをご覧ください。



問 障がい福祉課 (☎内線550)

高齢者移送サービス利用券の交付

内 リフト付きタクシー・ストレッチャー装着タクシーの利用券（年間12枚）
対 寝たきり状態で自力での歩行が困難な65歳以上の在宅高齢者（自宅への退院時に限り、入院中の申請も可）

持 身体障がい者手帳（お持ちの方）

申 担当ケアマネジャーと相談の上、市役所2階長寿支援課へ

※障がい者福祉タクシー券、福祉給油券等と重複しての交付はできません。

問 長寿支援課 (☎内線566)

補助

猫の不妊・去勢手術費補助

内 〈補助額〉
不妊手術（メス）… 上限1万円
去勢手術（オス）… 上限5千円
〈対象の猫〉
・多頭飼育崩壊や日常的な屋外飼養により近隣住民からふん尿被害等の苦情が寄せられている飼い猫
・市内の飼い主のいない猫

〈対象者〉
・市内在住の方
・市内に事務所または住所を有する団体

申 手術前に動物愛護センターへ

※詳しくは、お問い合わせください。
問 動物愛護センター (☎681-1210)

放課後児童クラブの保育料軽減補助

内 【教育扶助または就学援助を受給している世帯】
ている世帯】

- ・教育扶助を受給している世帯… 児童1人につき上限1万円（月額）
- ・就学援助を受給している世帯… 児童1人につき上限7千円（月額）

【兄弟姉妹で放課後児童クラブを同時に利用中で、世帯の市民税所得割

額の合計が30万1千円未満の世帯】

- ・第2子：児童1人につき上限5千円（月額）
- ・第3子以降：児童1人につき上限1万円（月額）

申 各放課後児童クラブへ

※クラブを同時に利用している児童のうち、最長児から第1子と数えます。

※詳しくは、お問い合わせください。

問 保育育成課（☎内線578）

令和6年度住宅リフォーム補助

◆**県市補助（所得制限無し）**

内 〈補助額〉工事に要する経費（税込み）の20%（最大24万円。世帯構成等により別枠での加算有り）

対 条件を満たす5万円以上の家屋の修繕・補修・増築工事等

申 〈募集期間〉4月15日～19日、6月17日～21日

〈申請場所〉市役所9階901会議室

◆**市補助（所得制限有り）**

内 〈補助額〉工事に要する経費（税込み）の50%（最大20万円）

対 条件を満たす5万円以上の修繕工事・外構工事等

申 〈募集期間〉①5月27日～31日、②7月22日～26日

〈申請場所〉①市役所8階802会議室、②市役所9階901会議室

※応募が予算を超えた場合は抽選。

※工事施工者は、県内に本店等を有し、市内に事業所等を有する事業者。

※過去に同事業の補助を受けた建物等や、着手済みの工事は補助対象外。

※その他の要件等詳しくは、お問い合わせください。

問 建築指導課（☎内線476）

タヌキ・ハクビシンの捕獲費補助

内 〈補助額〉捕獲等を有害鳥獣駆除業者に依頼する経費の2分の1（上限1万5千円）

対 市内在住で、市内に所有する建物や土地にタヌキ・ハクビシンが侵入する被害を受けている方

申 4月1日から、申請書を記入の上、市役所10階環境課へ

※詳しくは、お問い合わせいただくか市ホームページをご覧ください。



問 環境課（☎内線683）

高齢者鍼灸マッサージ等施術費の一部助成

時 4月2日（火）

内 〈助成額〉施術1回当たり800円（上限12回）

対 70歳以上の方（昭和30年4月1日以前に生まれた方）

申 健康保険証等の身分証明書を持参の上、福祉文化センター、市役所2階

長寿支援課、各公民館・コミュニティセンターで

※助成券の即日交付は、福祉文化センターで申請した場合のみです。その他の場所で申請した場合は、後日郵送で交付します。

※助成券の利用は、市内の指定施術所48カ所に限ります。

問 福祉文化センター（☎64215181）



スクールボランティア募集

市内の小・中学校で、一人一人の子どものきめ細やかな指導支援や各学校での諸活動への支援活動などを行います。主な活動は、個に応じた学習指導支援や小学校外国語活動・外国語の学習指導支援です。

勤務日、時間等はお相談ください。詳しくは、お問い合わせください。

問 学校教育課（☎内線617）

市男女共同参画センターの募集

問 ☎64518077

◆**企業・事業所への研修講師の派遣**

内 〈募集内容〉企業内DX推進による働き方改善、女性社員のキャリアアップ、男性の育児休業促進、コミュニケーションスキル向上、ハラスメント防止対策等、男女共同参画に関する内容で、5月下旬～令和7年2月末に実施する研修会

申 市内に所在する企業・事業所先着10社

4月2日から、電話で市男女共同参画センターへ

※詳しくは、市ホームページをご覧ください。

◆**フェアア市民企画講座募集**

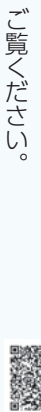
市民団体が実施する男女共同参画社会づくりに役立つ内容の講座事業に対し、事業経費を支援します。

時 〈説明会〉4月19日（金）午前10時～

所 市男女共同参画センター

対 男女共同参画を推進する意思を有し、代表が市内に在住・在勤・在学いずれかで、5人以上で構成される市民団体

※詳しくは、市ホームページをご覧ください。



農業サポーター登録者の募集

市内農家さんの農作業を有償でお手伝いする制度です。主に野菜、果樹、花き等の栽培管理や収穫作業を行います。

サポーターに登録した場合、農作業依頼の情報をご覧いただき、作業内容や作業時間等は全てお互いの話し合いで決めます。

申 4月10日から、電話で市農業振興公社へ
問 市農業振興公社（☎644-1622）



イベント

企画展示「野草園写真展」

時 4月1日(月)～23日(火)午前10時～午後6時（23日は午後3時まで）

所 山形まるごと館 紅の蔵街なか情報館
問 山形まるごと館 紅の蔵
 (☎679-5101)



野草園 4月のおすすめ植物

オオミスミソウ (上旬～中旬)



雪解けのころ、落ち葉を押しつけて咲き、雪割草ともいわれています。

ザゼンソウ (上旬～下旬)



自ら発熱し、周りの雪を解かして芽を出します。

ミズバショウ (上旬～下旬)



約1万株自生する野草園のシンボルです。

リュウキンカ (上旬～下旬)



黄色の花のように見えるのは、花弁状のがく片です。葉はフキのような丸い形をしています。

〔入園料の減免〕

保育園、幼稚園、学校、公民館、コミュニティセンター、社会福祉施設活動の場合、入園料が免除されます。事前にご連絡ください。



ホームページ



Instagram

◀最新の開花情報をチェック!

問 ☎634-4120

市立図書館の催し

問 ☎624-0822

◆きくちえつろうさんと楽しむおはなし会

時 4月3日(水)・10日(水)・17日(水)・24日(水)・27日(土)午後3時～3時30分

対 幼児～小学生先着20人程度

◆絵本とあそぼう

時 4月4日(木)・11日(木)・18日(木)・25日(木)午前10時30分～11時

対 幼児とその保護者先着30人程度

◆おはなしの広場

時 4月14日(日)午前10時30分～11時

対 幼児～小学生先着30人程度

市郷土館ナイトミュージアム

夕闇に浮かび上がる、昼とは違う雰囲気

気の郷土館を見学してみませんか？

時 4月6日(土)・7日(日)午後4時30分～7時30分（入館は午後7時まで）

対 文化創造都市課（☎内線626）

Q1マルシェ

時 4月7日(日)午前11時～午後4時、

4月25日(木)午後5時～9時

所 やまがたクリエイティブシティセン

ターQ1

問 やまがたクリエイティブシティセン

ターQ1（☎615-8099）

野草園の催し

問 ☎634-4120

◆4月9日～6月16日 休まず開園

費 300円（入園料。高校生以下無料）

◆バードウォッチング

時 4月13日(土)午前9時～11時

対 先着20人

費 500円（資料代、入園料。高校生以下200円）

持 双眼鏡（貸し出し有り）

申 4月4日から、電話で野草園へ

◆カブトムシの育て方教室

時 4月20日(土)午前10時～11時

対 小学生とその保護者先着15組30人

費 1組千円（材料代、入園料）

申 4月4日から、電話で野草園へ

◆きのこ（ナメコ・シイタケ）植菌体験

時 4月27日(土)午前10時～正午

対 小学生以上とその保護者先着40組

費 1組1500円（材料代、入園料）

申 4月4日から、電話で野草園へ

◆ガイドウォーキング

時 毎週日曜日、祝日

・午前10時30分～11時30分

・午後1時30分～2時30分

（4月9日～6月16日、9月は土曜日も実施）

費 300円（入園料。高校生以下無料）

「恥ずかしい」ってなんだ？

【第31回】哲学カフェ

- 時** 4月10日(水)午後2時～4時
- 対** 先着10人程度
- 申** 電話で市民活動支援センターへ(当日参加可)
- 問** 市民活動支援センター(☎647-2260)

音楽ジャンルを花舞のSpring Concert
TwinkleX東海林文乃

- 時** 4月14日(日)午後2時開演
- 所** 市民会館小ホール
- 内** 〈曲目〉ハクらのうた、Wild Flower、花のワルツ他
- 費** 一般1500円、大学生以下千円、未就学児500円
- 問** 市民会館(☎642-3121)

市民の茶会

- 時** 4月20日(土)午前10時～午後3時(1時間ごと1席)
- 所** 清風荘茶室「宝紅庵」
- 講** 裏千家 廣谷品香氏
- 対** 各回先着20人
- 費** 一服800円(菓子付き)
- 申** 4月19日までに、電話で清風荘へ
- 問** 清風荘(☎622-3692)

市民茶会

- 時** 4月21日(日)午前10時～午後3時
- 所** 山寺芭蕉記念館茶室研修室2
- 講** 方円流 山口純園氏
- 費** 一服800円(菓子付き)
- 問** 山寺芭蕉記念館(☎695-2221)

親子ふれあい自然体験

- 時** ①5月11日(土)②5月25日(土)午前9時～午後3時
- 内** 親子で自然体験活動や炊飯活動を行う
- 対** 市内小学1～3年生とその保護者各日8組(抽選)
- 費** 1人600円程度
- 持** 山歩きに適した服装、雨具、軍手
- 申** ①は4月17日、②は4月25日までに電話または二次元
- 問** コードで

山形テルサの催し

- 問** ☎646-6677
- ◆ハンガリー・ブダペスト交響楽団 with 亀井聖矢

- 時** 6月26日(水)午後7時開演(午後6時15分開場)
- 内** 〈曲目〉リスト：レ・プレリューズOp.97、リスト：ピアノ協奏曲 第一番 変ホ

- 長調S.124/R455(ピアノ)：亀井聖矢、ブラームス：



交響曲 第2番 長調 Op.73

- 費** 【全席指定】一般券7200円、ボックス席8千円、高校生以下3500円(4月16日から発売)
- ◆Live columbia 2024
- (JA山形市特別協賛)
- 時** 7月6日(土)午後3時開演(午後2時開場)

内 〈出演〉アコーディオン：coba、フ

- ラメンコギター：沖仁
- 〈曲目〉Columbiaオリジナル曲：悲しみの神～Poperina、短くも美しき日、ピアノラ：リベルタンゴ他
- 費** 【全席指定】一般券4500円、ボックス席5500円、高校生以下2千円(4月16日から発売)



教室・講座

国際交流センターの講座

- 問** ☎647-2275
- ◆セリフから学ぶ韓国語
- 時** 4月6日(土)午後1時30分～3時
- 対** 先着20人
- ◆名曲から学ぶ韓国語
- 時** 4月20日(土)午後1時30分～3時
- 対** 先着20人

◆英語のストーリータイム

- 時** 4月21日(日)午前10時～11時、正午～午後1時
- 対** 5歳～12歳各回先着10人
- ◆英語のストーリータイム Owl's Nest
- 時** 4月21日(日)午後2時～3時
- 対** 英語力の高い5歳～12歳先着10人
- ※申 いずれも電話で国際交流センターへ

あなたのやる気応援企画 初心者のためのふらっとNPO教室

- 時** 4月26日(金)午後6時～7時30分
- 所** 市民活動支援センター
- 対** 先着8人
- 申** 4月24日までに、電話、FAX(☎647-2261)、Eメール(center@yanagata-npo.jp)のいずれかで
- 問** 市民活動支援センター(☎647-2260)



POINT対象

普通救命講習I

時 4月29日(月・祝) 午前9時～正午


所 消防本部西消防署(西崎)

内 AEDの取り扱いを含めた成人を対象とした心肺蘇生法(修了証を発行します)

対 先着40人程度

申 電話または二次元コードで

※eラーニング(電子学習)の利用を推奨しています(受講証明書が必要)。
※詳しくは、市ホームページをご覧ください。



問 消防本部救急救命課(☎634-1193)

福祉文化センターの講座

問 ☎642-5181
FAX 625-2150

Eメール fukubunsen@city.yamagata-yamagata.lg.jp

〒990-0021 小白川町2-3-47

◆小白川やすらぎ荘事業「ゆる〜く楽しいはつらつ体操教室」

時 5月7日～28日の毎週火曜日
午前10時～正午(全4回)

対 全て参加可能な60歳以上の方先着30人

申 4月9日から電話で

費 84円(保険代)

◆小白川やすらぎ荘「古典文学に親しむ」
狭衣物語

時 5月16日～10月31日の毎週木曜日
午前10時～正午(全9回)

内 狭衣物語(下巻)の解説と朗読

対 60歳以上の方20人程度(抽選)

費 2926円(書籍代下巻。お持ちでない方)

持 狭衣物語(下巻)

申 4月18日(必着)までに、教室・講座名、住所、氏名、年齢、電話番号、書籍購入の有無を記入の上、電話、FAX、Eメール、はがきのいずれかで福祉文化センターへ(直接の申し込みも可)

◆身体障がい者生活支援事業
【言語機能回復訓練教室】

時 5月～12月の毎月第1土曜日(5月は第2土曜日) 午前9時30分～11時30分(全8回)

対 言語機能に障がいのある身体障がい者手帳の所持者先着10人

内 【運動機能回復訓練教室】

時 5月～令和7年2月の毎月第3土曜日 午前10時～正午(全10回)

内 理学療法士の指導を受けて身体機能を維持・強化するための運動を行う

対 運動機能に障がいのある身体障がい者手帳の所持者15人(抽選)

費 210円(保険代)

申 4月23日(必着)までに、教室・講座名、住所、氏名、年齢、電話番号、

障がい名を記入の上、電話、FAX、Eメール、はがきのいずれかで福祉文化センターへ(直接の申し込み可)

令和6年度 危険物取扱者試験準備講習会(乙種第四類)

時 5月14日(火)・15日(水)・23日(月)・24日(金)
午前9時30分～午後4時30分


所 消防本部西消防署1階多目的ホール

対 各回先着30人

費 3千円(受講料。テキスト代込み)

申 4月15日～5月10日に消防本部予防課内山形市危険物安全協会事務局へ

※申し込み等詳しくは、市ホームページをご覧ください。



市社会福祉協議会の講座

問 ☎645-9233

◆手話ボランティア養成講座

時 5月15日～令和7年2月19日毎週水曜日午後7時～9時


所 市総合福祉センター3階会議研修室1

内 聴覚障がい者の理解、手話の学習

対 手話初心者20人(抽選)

費 3300円(テキスト代)

申 4月30日までに、二次元コードから



◆第38回ボランティアスクール傾聴講座


時 6月5日～7月31日毎週水曜日午前9時30分～11時30分

所 市総合福祉センター

対 全て参加可能な方先着20人

費 350円(保険代)

申 5月17日までに、二次元コードから



コミュニティセンターの催し

問 ☎622-3401

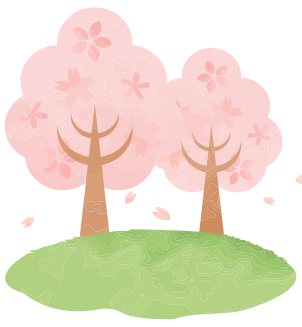
◆瀧山三百坊見学～大山桜観桜と慈覚大師御堂へのトレッキング～

時 4月26日(金)午前9時～11時50分

対 先着30人

持 山歩きに適した服装

申 4月1日～10日に、電話で滝山コミュニティセンターへ



市長の

やまがた自慢



「祝・世界かんがい施設遺産登録決定！」

寛永元（1624）年、山形城主鳥居忠政は、治水対策として現在の文翔館あたりを流れていた馬見ヶ崎川の流れを現在の位置に変え、その代わりに馬見ヶ崎川に五つの取水口を設けて町中に水路を張り巡らせ、生活用水や農業用水として利用し始めました。これが山形五堰です。

その歴史性や、貴重な水資源を創意工夫しながら分け合ってきた分水慣行の特殊性が評価され、昨年11月4日、インドで開催された国際かんがい排水委員会（ICID）国際執行理事会において、山形五堰の世界かんがい施設への登録が決定しました。

現在、中心市街地のランドデザインにおいて、「歩くほど幸せになるまち」を目指し、御殿堰を生かした回遊性あるまちづくりを進めています。そして、3月29日、いよいよ七日町の十一屋本店と、オワゾブルー山形の間を流れる御殿堰の整備事業が完成します。これまでコンクリートで覆われていた部分が美しい流れに生まれ変わりました。ちょうど今年には山形五堰築造400周年の記念すべき年。遺産登録と合わせて市内外にアピールしてまいります。

さらには、今後予定されている「粋な町七日町」プロジェクト（粋七）によって、水の町屋御殿堰の上流部分も整備をしていきます。今後も山形五堰にぜひ注目ください。

山形市長 佐藤孝弘



ユネスコ創造都市

やまがた



問 文化創造都市課 ☎内線777

第40回クリエイティブカフェ 「山形と世界をつなぐガストロノミー」 アーカイブ配信決定！

2月18日、フランス発祥のレストランガイド「ゴ・エ・ミヨ」で世界的な評価を受けている「レストラン パ・マル」のオーナーシェフ 村山優輔氏と「ナチュラルワインと気まぐれキッチン プルピエ」のオーナーソムリエ 佐藤洋一郎氏をお迎えし、市長とのトークイベントを開催しました。

ぜひ、次の二次元コードから
ご覧ください▶



▲当日の様子



最新情報
更新中！



@FilmYamagata で検索

チャレンジ 市民活動



問 企画調整課 ☎内線223

山形市コミュニティファンド 補助事業を募集します！

市コミュニティファンド（市民活動支援基金）は、皆さんからの善意による寄付を原資とした、地域課題解決のための補助制度です。市コミュニティファンドは、市内のNPO法人や市民活動団体等の公益活動に役立てられています。

令和6年度も事業提案を募集します。市民活動にチャレンジしてみませんか？

【主な補助メニュー】

1 分野補助 [上限：10万円～30万円]

特定の分野・個別ファンドのテーマに合った事業に補助をします。

2 一般補助 [上限：40万円]

分野は自由で、公益性の高い新規事業に補助をします。

令和4年度まで実施していた「公開プレゼンテーション補助」に代わる新しい制度です。大勢の前でのプレゼンテーションではなく、評議委員会での書類審査と事業説明等で事業を審査し選定されます。

【募集期間】 4月1日～30日

募集内容など詳しくは、市コミュニティファンドホームページの「募集要項」をご覧ください（4月初旬掲載予定）。



* * * 健康 * ナビ * * *

予防

風しん抗体検査・予防接種 クーポン券の期限を延長しました

令和2年にお送りした無料クーポンの有効期限は令和4年1月と記載されていますが、令和7年3月末まで使えます。まだ受けていない対象者の方をご確認ください。

対 昭和37年4月2日～昭和54年4月1日生まれの山形市に住民票がある男性

内 〈助成内容〉抗体検査および予防接種を全額助成〈受け方〉クーポン券と身分証（運転免許証、マイナンバーカード等）を持参の上、全国の協力医療機関や特定健診、職場健診等で抗体検査を受けてください（病院・診療所で抗体検査・予防接種を希望する場合は、事前に医療機関へお問い合わせください）。

※クーポン券を使って受けることができる抗体検査・予防接種は1回のみです。

※クーポン券は令和2年3月末に発送しました。その後に転出・転入した方は住民票のある市町村でクーポン券の発行が必要です。

詳しくは、市ホームページをご覧ください▶



問 健康増進課 ☎616-7274

健康

「^{おも}こころ通わせ いのち支える 想いやりのまち山形市」の実現に向けて

市では、いのち支える山形市自殺対策計画（第2期）を策定しました。各関係機関、民間支援団体、企業、地域社会が一体となって、自殺対策を「生きることの包括的な支援」として推進していきます。

詳しくは、市ホームページを
ご覧ください▶



問 健康増進課 ☎616-7275

健診

推定食塩摂取量検査を 受けましょう！

健診の尿検査の値から、1日の食塩摂取量を推定します。毎年受けることで食事の取り方や食塩摂取量の変化が分かります。

所 公民館・コミュニティセンター等の集団健診会場

対 市の集団健診で、特定健診、すこやか健診、75歳以上の方の健康診査を受ける方で、推定食塩摂取量検査を希望される方

費 150円

申 健診の受付でお申し出ください

問 健康増進課 ☎616-7273

健康

スクスク SUKSKメニューを 食べてみませんか

SUKSK
ポイント対象

市では、健康寿命の延伸のため、飲食店が提供する健康に配慮したメニューを「SUKSKメニュー」として認定しています。SUKSKメニューには、「食塩控えめ」「野菜たっぷり」「バランス」「SUKSK減塩」などの種類があり、地元でとれた食材も取り入れています。認定メニューを食べた方には、SUKSKポイントを500ポイント進呈します。

※メニュー提供店の詳細は、市ホームページをご覧ください。



問 健康増進課 ☎616-7271

検診

前立腺がん検診 無料クーポン券を発送します

SUKSK
ポイント対象

4月上旬に、対象者の方へ無料クーポン券を発送します。クーポン券を活用し検診を受診しましょう。

対 前立腺がん検診…本年度61歳（昭和38年4月1日～昭和39年3月31日生まれ）になる男性

※無料クーポン券の有効期限は令和7年1月31日までです。

問 健康増進課 ☎616-7272

健診

1カ月児健康診査が始まります

市では1カ月健診を全ての赤ちゃんに安心して受けてもらうために、令和6年度から健診費用を助成します。

時 4月1日(月)～

内 〈公費負担上限額〉4,000円（1人1回）

対 令和6年4月1日以降に生まれたお子さん



5歳児健康診査が始まります

市では令和6年5月から、5歳児健康診査を行います。対象の方へは、健診の約1カ月前に通知します。

内 問診、身体測定、小児科診察、個別相談（希望者）

所 霞城セントラル4階 健康診査室

対 年度内に5歳になるお子さん（年中児）



※いずれも受診方法等詳しくは、市ホームページをご覧ください。

問 母子保健課 ☎647-2280

4月の相談

市民相談

問 市民相談課 ☎内線240・241

一般相談

月～金曜日 午前8時30分～午後5時15分

土地の利活用相談

月～金曜日 午前9時～午後4時

行政書士相談

8日(月) 午前9時～午後4時

人権・困り事相談

9日(火) 午後1時～4時

土地境界に関する相談

11日(木) 午前10時～午後3時

司法書士相続登記相談

12日(金)・22日(月) 午前10時～午後4時

行政に関する相談

16日(火) 午前10時～午後3時

登記手続相談

17日(水) 午前10時～午後3時

※29日(月・祝)を除く
(予約不要・当日窓口へ)

ファアラ相談室

問 市男女共同参画センター
(ファアラ) ☎645-8077

カウンセラーによる一般相談

日曜日 午後2時～5時
月・水曜日 午後2時～7時
火・金曜日 午前9時～正午
木・土曜日 午前9時～午後1時
※29日(月・祝)を除く

法律相談

12日(金)・19日(金)・26日(金) 午後4時～6時
※4月1日から予約受け付け。

助産師による女性の健康相談

思春期から更年期までの女性の健康、体の悩み、出産と育児などの相談をお受けします。
※各相談には事前の予約が必要です。

消費生活相談

問 消費生活センター ☎647-2211

消費生活・多重債務相談

火～日曜日 午前9時～午後5時
※30日(火)を除く

消費生活法律相談

25日(木) 午後2時～4時
※事前に消費生活相談を受けた方が対象です。

ふれあい総合相談

問 市社会福祉協議会 ☎645-8177

年金相談

9日(火) 午後1時～4時

税金相談

10日(水) 午後1時～4時

人権相談

18日(木) 午後1時～4時

法律相談

金曜日 午後1時～4時
※困りごと相談は4月より廃止となりました。
※当日正午から、電話(☎645-8061)で予約を受け付けます。先着6人で、弁護士との相談時間は25分です。

各種相談

企業の経営相談(売上増進支援センターY-biz)

中小企業者の売上増進や販路拡大を支援します。
▶とき…月～金曜日 午前9時～午後5時
▶ところ…売上増進支援センターY-biz
▶問い合わせ…☎616-7900
※相談には事前の予約が必要です。

総合学習センター教育相談

▶とき…月～金曜日 午前10時～午後4時
※29日(月・祝)を除く
▶ところ…総合学習センター(電話相談も可)
▶問い合わせ…☎645-6182(直通)
※不登校や学校生活、子育てなどの悩み相談をお受けします(受け付けは午後3時30分まで)。
※メール相談(soudan-y@ymgt.ed.jp)も受け付けています。

少年相談(青少年指導センター)

▶とき…月～金曜日 午後1時～5時
※29日(月・祝)を除く
▶ところ…青少年指導センター(来所相談も可)
▶問い合わせ…☎631-4425(直通)
※メール相談は市ホームページで24時間受け付け(返信は平日となります)

障がい児療育相談(まんさくの丘)

▶とき…14日(日) 午前10時～正午
▶ところ…まんさくの丘
▶問い合わせ…☎688-3540
※相談には事前の予約が必要です。

子ども電話相談(子ども家庭支援課)

▶とき…月～金曜日
午前8時30分～午後5時15分
※29日(月・祝)を除く
▶ところ…子ども家庭支援課(来所相談も可)
▶問い合わせ…☎641-3636(直通)

外国人専門相談(国際交流センター)

▶とき…3日(水)・17日(水) 午前11時～午後3時
▶ところ…国際交流センター
▶問い合わせ…☎647-2275
※相談言語…英語、中国語、韓国語(ベトナム語、タガログ語、ポルトガル語、インドネシア語での相談は要予約)。専門相談では、在留資格、帰化、永住、婚姻、外国からの呼び寄せ等の相談を受け付けます。
※県行政書士会と連携して実施しています。
※外国人専門相談以外の外国人の方の相談は随時受け付けています。

日本は世界有数の長寿国です。2022年の平均寿命は、男性が81・05歳、女性が87・09歳です。1950年の段階では、日本の女性平均寿命は60歳前半、男性は60歳に届いていませんでしたが、1970年前後に世界のトップグループに追いつき、それ以降に平均寿命は延伸して、ほぼ世界のトップになりました。

なぜ、こんなに急速に平均寿命が延伸したのか、理由は一つではありませんが、厚生労働省の白書によりますと、戦後における医学・医療の進歩、公衆衛生活動の発展などが考えられるとしています。医療のレベルの向上によることは納得いただけると思います。

大切なのは、病気を健康診断(一般健診、特定健診など)、検診(がん検診など)などで早期発見、早期治療することなのです。そのために、定期的な健診、検診を受けて、自分では自覚症状がないときに疾患を見つけて適切に治療することが大切です。

日本人で多くの方が罹患するがんで見ても、2021年に国立がん研究センターが発表した5年生存率によると、胃がんでは、早期のステージIで98・7%、進行したステージIVで6・2%、大腸がんでは、ステージIで98・8%、ステージIVで23・3%です。女性の乳がん、ステージIで100%、ステージIVで38・8%です。残念ながら進行したがんに対しては困難もありますが、早期のがんがいかに治る病気になるかがお分かりいただけると考えます。

山形市ではがん検診など多くの検診、健康診断に補助を行っています。市ホームページでご確認いただき、症状がない段階で受診されることをお勧めします。

長寿のために
SUKK スカスク
生活のすすめ
山形市保健所長 山下英俊

ホテル&スポーツの複合施設 **ベルサンピアみやぎ泉**
 山形蔵王ICから約1時間、仙台市中心部まで約30分の好アクセス

多彩な運動施設が揃い、
合宿にも最適です

各種宿泊プラン
観光やビジネス、
スポーツの遠征に

レストラン

大型無料駐車場完備
東北自動車道 泉ICまで約7分

株式会社プレアーク
宮城県黒川郡大和町小野字前沢 31-1
☎ 022-346-2121

屋根の塗り替えはお任せください!

地域最安値に挑戦! **6.6万円** (100平米)~

低価格 地域最安値を目指しています

抜群の技術 下請けを使わず自社職人のみで施工するため、
細部に至るまで丁寧に仕上げます

万全のサポート・アフターフォロー!

~感謝~
2022年度
受注件数
521件!

山形塗装サービス 山形市五十鈴 2-11-46
 営業時間/8:00~18:00(日曜定休) ☎023-625-5955

屋根 外壁 塗装 塗替えできるチャンス到来!!

令和6年度 **リフォーム補助金**
 令和5年度補助金申請 **120件以上**の実績! **ぜひ、池田塗研にご相談ください**

全て **コミコミ** 価格!

屋根塗装 2回塗り **18.4万円** (9年保証)
 外壁塗装 3回塗り **68.4万円** (15年保証)

住宅塗装専門店 **池田塗研** 株式会社 IKEDA

お気軽に何でもご相談下さい!
 ☎ **0120-670-299**

ホームページ

平清水モデルハウス見学
 玄関を開けた瞬間に感じる暖かさ

毎週土日・祝オープン
10:00~16:00
平日もご覧いただけます。(水定休)
ご希望の方はご連絡ください!

株式会社 **米住建設**
 高気密+高断熱の注文住宅
 山形事務所 山形市平清水1丁目8-1
☎023-666-3148

建設許可:山形県知事許可(特-5)第500943号 宅地建物取引業者:山形県知事登録(14)第562号 一般建築士事務所:山形知事登録(1807)第529号

ご存じですか?
B型肝炎給付金

☑ B型肝炎ウイルスに感染している
 ☑ 昭和16年7月2日~昭和63年1月27日生まれ

上記2つとも当てはまる方は、症状に応じた額の給付金を国から受け取れる可能性があります。お電話でお気軽にご相談ください。資料がなくても相談可能です。

無料電話相談 0120-918-862
 (受付:平日9時~17時30分) 東京弁護士会所属/弁護士法人マイタウン法律事務所
 【マイタウン法律事務所東京事務所】東京都千代田区丸の内2-2-1 岸本ビルディング6階

三好耳鼻咽喉科クリニック
 土・日・祝日も診療 ☎022-374-3443

宮城県仙台市泉区泉中央1-34-1
 地下鉄南七線 泉中央駅から徒歩8分

土・日・祝日も診療 5月連休(祝日)も診療します!

日	月	火	水	木	金	土
4/28	29	30	5/1	2	3	4
5	6	7	8	9	10	11
12	13	14	15	16	17	18
19	20	21	22	23	24	25
26	27	28	29	30	31	

「学ぶ」「着る」「出かける」が叶う! **2024年度春期生徒募集!**
 「ゆるふわ」着方で **きものデビュー 楽に着られる着方教室**

春期の開講日(初回レッスン日)ご希望の教室・曜日・時間をお選びください

山形駅前教室 やまぎん県民ホール 山形市双葉町1-2-38 無料駐車場あり
 水曜 5月8日~ 午前10:00~ 午後13:00~
 金曜 5月10日~ 夜間18:30~
 土曜 5月11日~ 午前10:00~ 午後13:00~

山形諏訪教室 諏訪神社 山形市諏訪町11-55 無料駐車場あり
 金曜 5月10日~ 午前10:00~ 午後13:00~

入会無料! 全10回 税込 **5000円**

※1レッスン2時間。初回のみご説明のため30分長くお時間を頂戴いたします。
 ※初回にガイダンスを行い、2回目以降の日程をお伝えいたします。教室・曜日・時間は固定ですが、急な用事などにより振り替えることも可能。

着方教室 **着楽会** ☎0120-393-002
 ウェブからの簡単申し込みはこちらから▶
 〒980-0811 宮城県仙台市青葉区一番町1-1-30
 株式会社 咲久紗 TEL.022-302-7985

本場の喜多方ラーメンをご自宅で

喜多方ラーメン 8食入
 セット内容 生ラーメン×8 醤油スープ×4 味噌スープ×4
 お一家族様3セットまで (税込) **1,980円**
 ※賞味期限・製造日より常温で45日間

「河京」の通信販売を初めてご利用の方限定 **送料無料**

2箱ご購入で メンマ50g(約3食分)×1プレゼント!!
 3箱ご購入で チャシュー×2枚プレゼント!!

商品番号 **8206** 受付時間 日祝を除く10時~17時
 お申し込みは今すぐお電話で!! ☎050-1868-6293 **河京** 株式会社
 麺屋河京(株式会社河京)〒966-0902 福島県喜多方市松山町村松字常盤町2681 KAWAKYO

●お支払い方法:郵便・コンビニ振込・代金引換(別途手数料)●10日前後お届け。返品は8日以内(送料返付お客様負担)
 ●お客様の個人情報は、厳重に管理し、商品の発送、弊社のご案内等のサービスの提供以外には利用いたしません。