

西山形小学校旧校舎跡地利活用に係る サウンディング型市場調査 現地説明会

令和6年4月11日（木）
西山形コミュニティセンター

山形市 企画調整部 企画調整課

- 1 山形市挨拶
- 2 市側出席者紹介
- 3 本調査に関する説明
 - ① 山形市の概要
 - ② サウンディング型市場調査について
- 4 現地見学

1 山形市の概要

市の概要

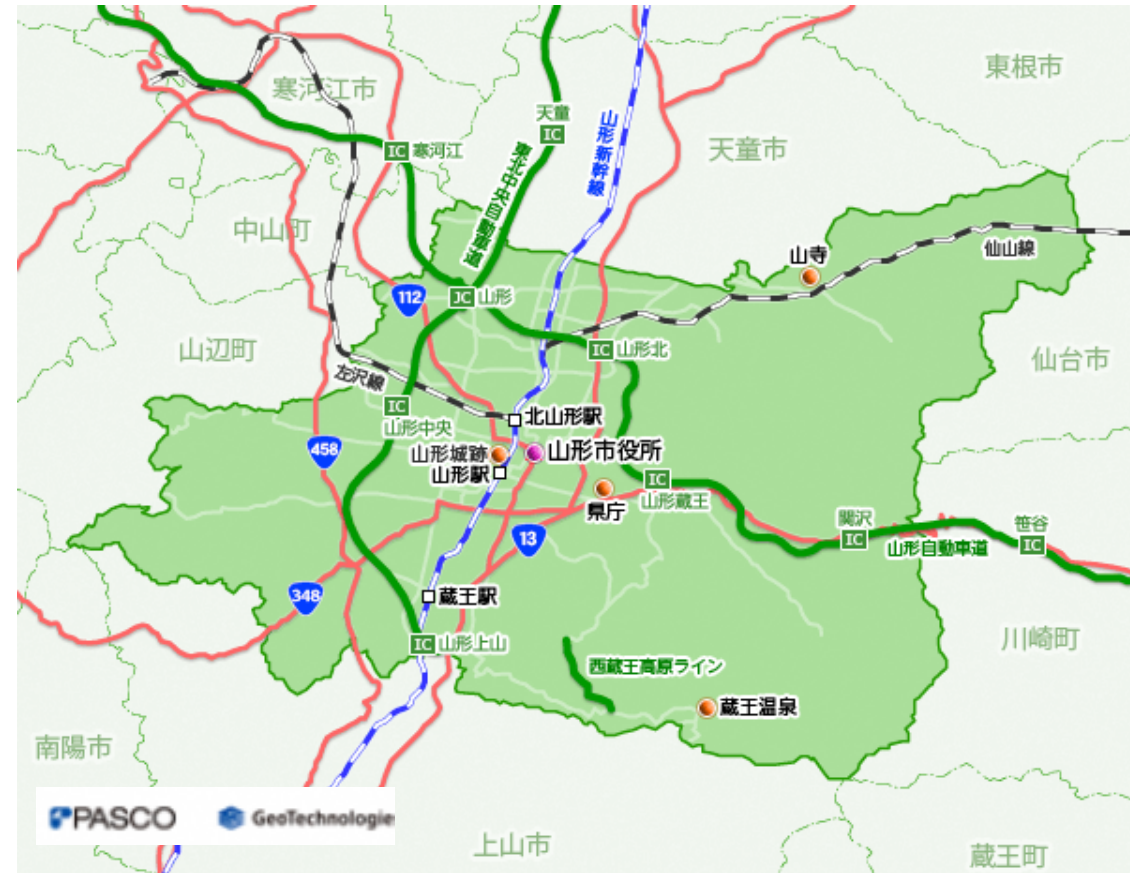
- 位置 山形盆地の東南部（宮城県仙台市などに隣接）
- 面積 381.58km²
- 人口 241,248人（令和6年3月1日推計）
- 世帯数 103,911戸
- 市制施行 明治22年4月（市制施行135周年）
- 気象 昭和8年7月25日 40.8℃を記録
（平成19年8月15日まで日本最高気温）
- 市の木 ナナカマド
- 市の花 ベニバナ

●祭り、イベント

東北の夏祭りの一つ「山形花笠まつり」や、直径6.5mの大鍋で芋煮を作る「日本一の芋煮会」等の祭り、イベントが数多く開催されています。

●やまがたの食文化

山形市には、さくらんぼ、ラ・フランス、ぶどう、りんごなどの果物や芋煮、青菜（せいさい）漬け、だし、どんどん焼き、玉こんにゃく、そば、冷やしラーメンなどの食文化が育まれています。

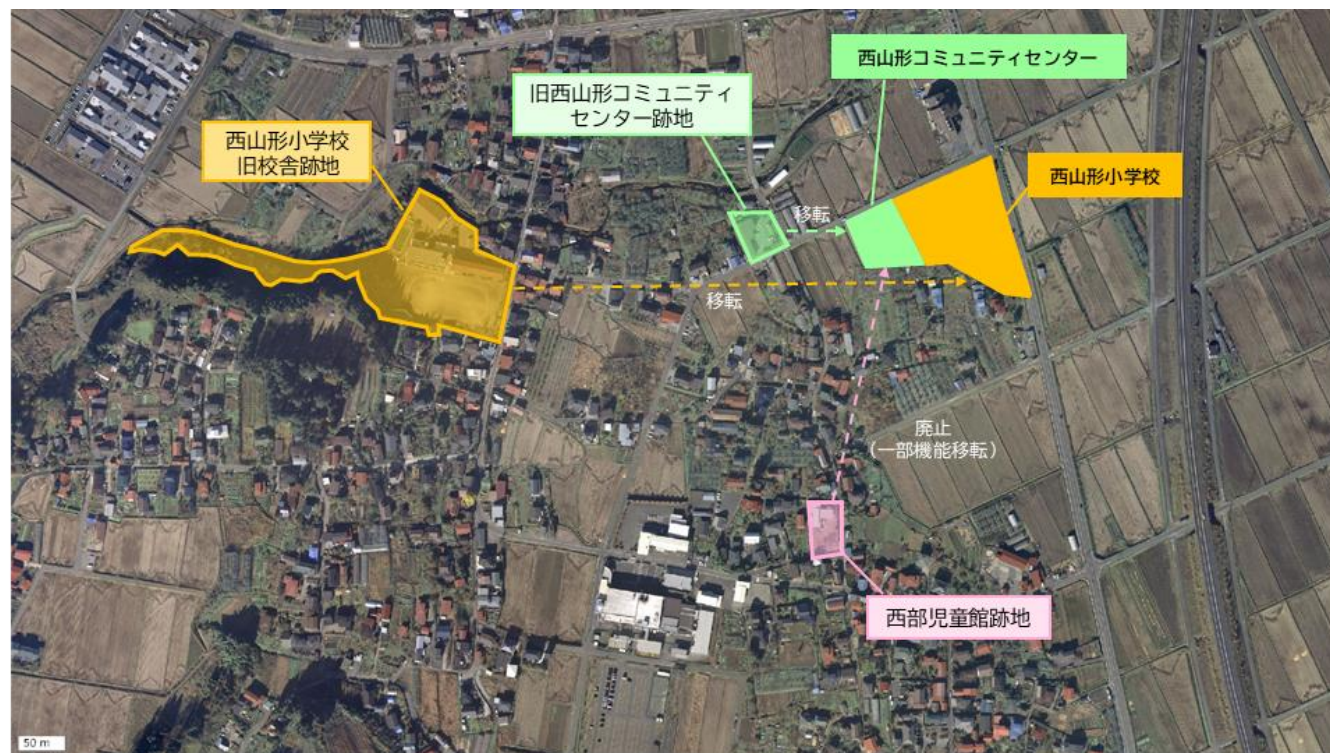


2 サウンディング型市場調査について

(1) 調査の趣旨

○ 利活用の検討

山形市立西山形小学校は、校舎の老朽化や活断層上に位置すること等を考慮し、令和5年2月に現校舎に移転しました。旧校舎は今後、解体を予定しており、学校用地としての役割を終える旧校舎跡地について、利活用の検討を開始しました。



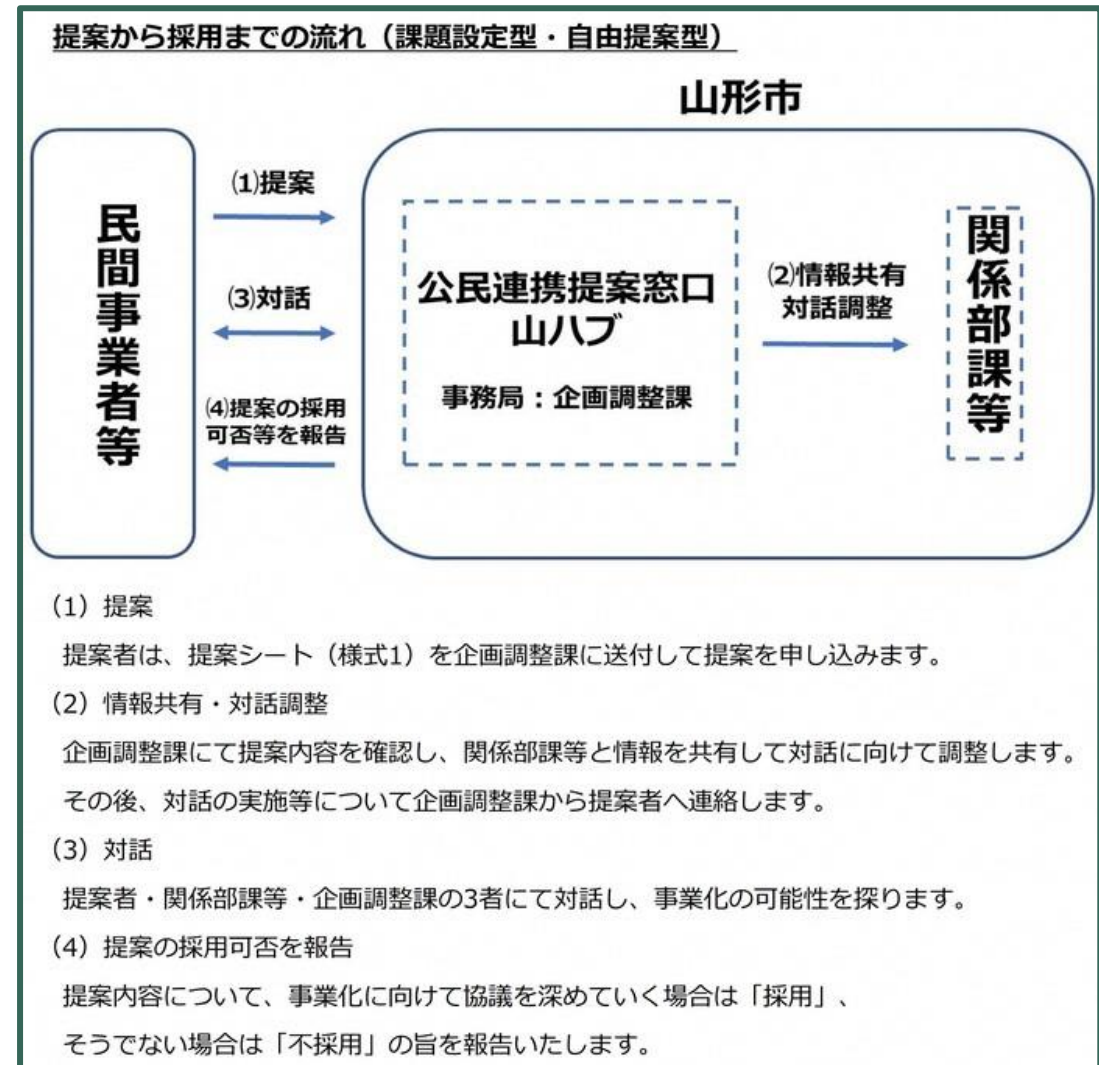
出典：国土地理院の地理院地図写真を加工して作成

敷地境界線は概略であり、正確な境界を示しているものではありません。

○ 山形市公民連携窓口（山ハブ）での提案募集

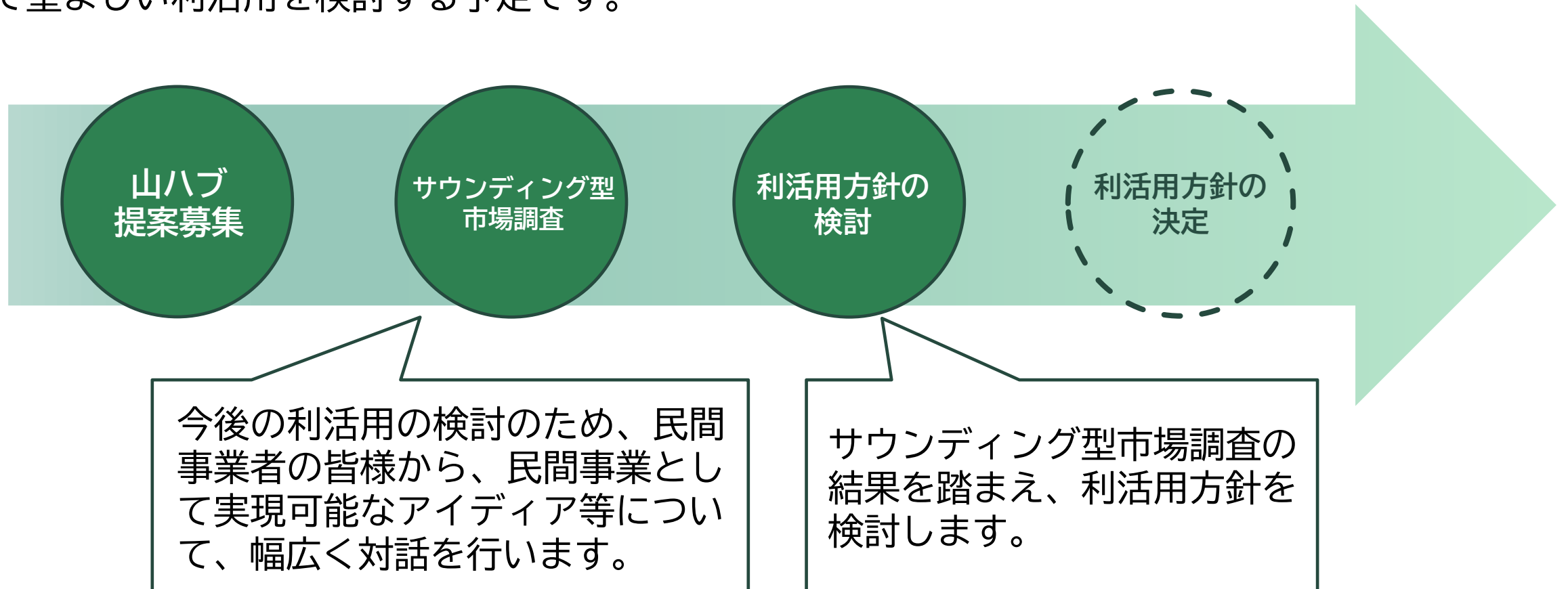
- **募集タイトル**
西山形小学校旧校舎跡地の利活用方法に係るアイデア募集
- **募集期間**
令和5年9月28日～11月2日
- **提案申込**
1者
- **提案内容**
別紙資料のとおり

※山ハブのスキーム



○ 本調査の位置付け

現時点で山形市として当該跡地の利活用を決定しているものではなく、本調査の結果を踏まえて望ましい利活用を検討する予定です。



(2) 調査対象地の概要

○ 所在地

山形市大字柏倉 888番地

○ 地番・面積

No.	地番	地目	面積（実測地積）		
1	山形市大字柏倉字児子墓888	学校用地	7,422.08㎡	14,320.75㎡	17,964.41㎡
2	山形市大字柏倉字児子墓890-1	学校用地	2,905.77㎡		
3	山形市大字柏倉字八幡897-1	田	463.96㎡		
4	山形市大字柏倉字八幡897-2	学校用地	611.57㎡		
5	山形市大字柏倉字八幡897-7	田	888.41㎡		
6	山形市大字柏倉字八幡898	畑	1,811.62		
7	山形市大字柏倉字八幡899-3	宅地	217.34㎡		
8	山形市大字柏倉字宮林1023	畑	598.09㎡	3643.66㎡	
9	山形市大字柏倉字宮林1024	田	2,734.28㎡		
10	山形市大字柏倉字宮林1025	畑	311.29㎡		

○ 区域区分

市街化調整区域

(3) 位置図



青色で示した箇所（A）は、子どもたちが豊かな自然を観察する場所として、今後も学校や地域で活用する予定のため、提案の際にご配慮願います（通称「キラキラランド」）。

ピンク色で示した箇所（B）には、敷地内にある記念樹や記念碑等を移設し、集積することを検討しているため、提案の際にご配慮願います。

出典：国土地理院の地理院地図写真を加工して作成

敷地境界線は概略であり、正確な境界を示しているものではありません。

(4) 調査の内容

○ 提案に求める条件

Must	<ul style="list-style-type: none">■ グラウンド・ゴルフ場の整備（トイレ、駐車場含む）■ 当該跡地が活断層上にあることを踏まえた災害リスクの低減策■ 関連法令の遵守、市の計画等を踏まえた利活用■ 周辺環境、近隣の住宅に配慮した利活用
Better	<ul style="list-style-type: none">□ 公益社団法人日本グラウンド・ゴルフ協会が定める認定条件を満たすコース整備やアンジュレーション（起伏）等による他のグラウンド・ゴルフ場との差別化□ 休憩、暑さ・寒さへの対策など、グラウンド・ゴルフ場の運営に必要な付帯機能の整備□ グラウンド・ゴルフに限らない降雪期における利活用□ 誰でも気軽に楽しめるスポーツ（ユニバーサルスポーツ等）や若年層向けのスポーツ（アーバンスポーツ等）のための設備の設置□ グラウンド・ゴルフ場を起点としたウォーキングコースの設定□ 周辺の市有地等と連携した利活用□ 売店・飲食などの付帯機能□ グランピングサイトの設置

○ 利活用における留意点（実施要領から一部抜粋）

- ・ 幅広く利活用のアイデアを募集する趣旨から、条件等に縛られない自由な提案も拒まないものとします。
- ・ 提案内容に応じ、関連する法令（都市計画法など）を遵守した提案としてください。
- ・ 当該跡地は、山形市西部を南北に走る活断層である「山形盆地断層帯」上に位置し、国内の主な活断層の中で今後30年の間に地震が発生する可能性が「やや高いグループに属する」と指摘されています。
- ・ 旧校舎の解体に当たっては、地中杭や敷地周辺を囲うフェンスを存置するほか、グラウンド内の暗渠や防火水槽、電柱、消火栓等、近隣住民の生活に必要な設置物についても、原則現状を維持することとしていますので、撤去の必要性がある場合には、市や関係機関との協議が必要となります。
- ・ 本実施要領に記載のない事項については、本日の資料や質問への回答をもって、補完、追加、修正及び解釈に関する補足等とします。

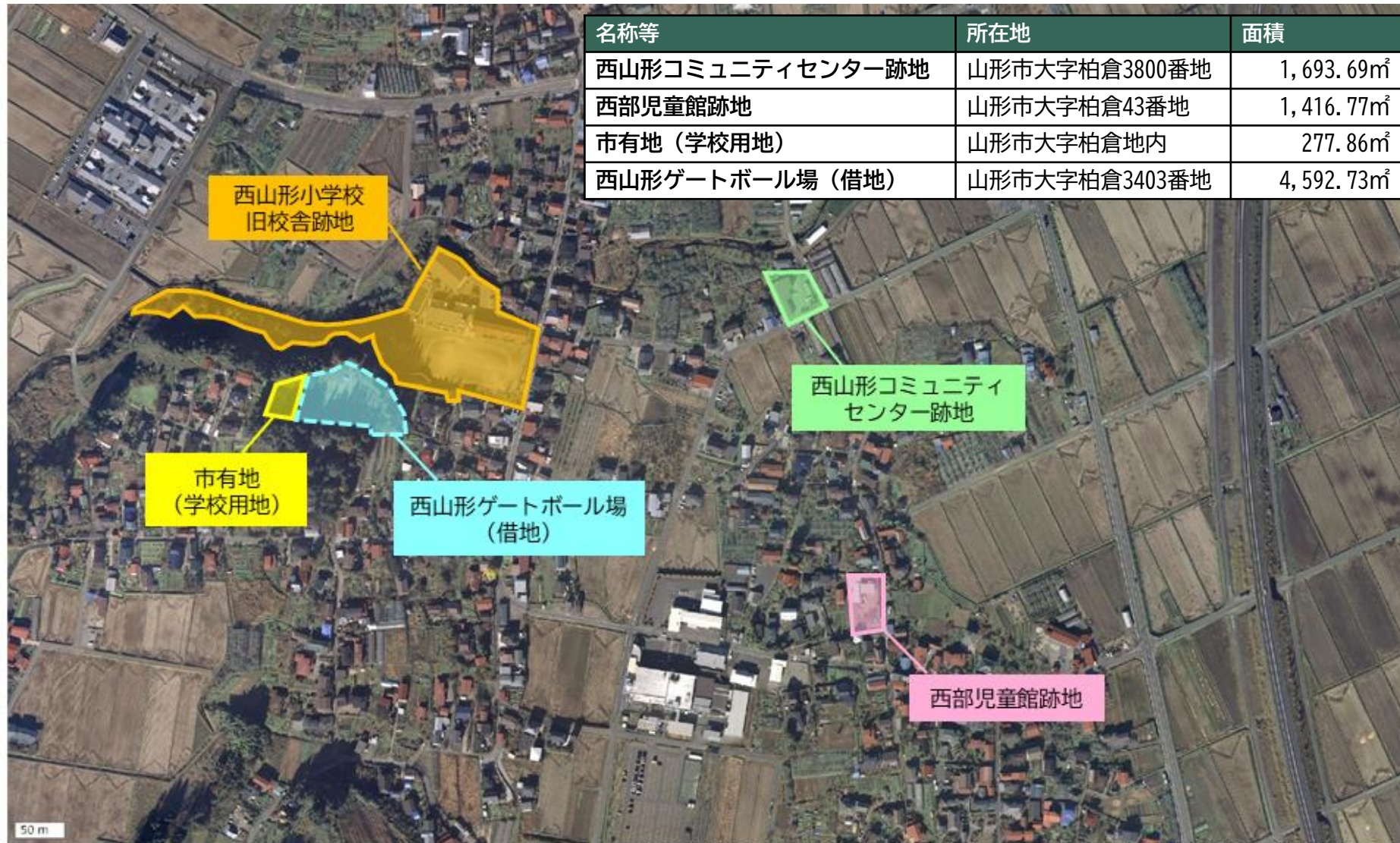
○ 山形盆地断層帯について



「山形盆地断層帯の長期評価の一部改訂について」によると、当該エリアにおいては、マグニチュード7.3程度の地震が発生すると推定されています。また、今後30年以内の地震発生確率は1%とされており、「今後30年の間に自信が発生する可能性が、我が国の主な活断層の中ではやや高いグループに属することになる」との評価がされています。

出典：地震調査研究推進本部事務局ホームページより引用した画像を加工
URL https://www.jishin.go.jp/regional_seismicity/rs_katsudanso/f018_yamagata/

○ 周辺の市有地等（参考情報）



出典：国土地理院の地理院地図写真を加工して作成

※過去の航空写真のため、一部施設等の状況が反映されていません。
 ※敷地境界線は概略であり、正確な境界を示しているものではありません。

(5) 今後のスケジュール

○ 質問と回答

- ・方法 : メールにて質問事項を提出 (任意様式)
- ・メールの件名 : 「西山形小学校サウンディング型市場調査 質問提出」
- ・提出期限 : 令和6年4月19日 (金) 午後5時まで



○ 対話への参加申込

- ・方法 : 様式2「エントリーシート (対話)」をメールにて送付。
- ・メールの件名 : 「西山形小学校サウンディング型市場調査 対話参加申込」
- ・申込期限 : 令和6年5月10日 (金) 午後5時まで



○ ヒアリングシートの提出

- ・方法 : 様式3「ヒアリングシート」をメールにて送付。
- ・メールの件名 : 「西山形小学校サウンディング型市場調査 ヒアリングシート提出」
※提案の補足資料はPower Point (A4横) をお願いします。
- ・提出期限 : 対話の日の5営業日前まで

3 終わりに

当該跡地の利活用方針は未定であり、検討の段階です。

対象施設の利活用が、地域の活性化につながるよう、

皆様のノウハウ、創意工夫を生かしたアイデアを是非ご提案ください。

対話へのご参加をお待ちしています！

《連絡先（各種申込先等）》

山形市 企画調整部 企画調整課 プロジェクト推進係

担当 : 佐藤、辻

住所 : 山形県山形市旅籠町2-3-25

電話 : 023-641-1212 (内線221, 222)

メール : kikaku@city.yamagata-yamagata.lg.jp