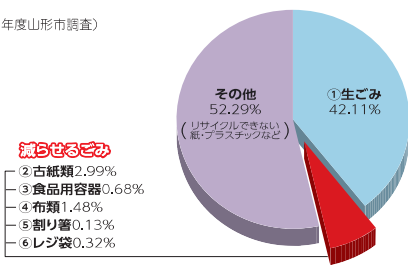


ごみの減らし方

～3つのRでごみ減量!!～

もやせるごみの中には…
まだまだ資源物がいっぱい!!

(令和4年度山形市調査)



「資源を大切に」を合言葉に
資源回収に協力しよう!
→16ページ～



ステップ3

資源として再利用する
リサイクル(再生利用)

モノを大事に
繰り返し長く使おう!
→11ページ～



ステップ2

繰り返し使う
リユース(再利用)

ごみそのものを家に
持ち込まないようにしよう!
→9ページ



ステップ1

ごみを減らす
リデュース(発生抑制)

ごみを
減らす
順番

ごみを減らすことは、一人ひとりの心がけが大切です。
面倒でも、ひと手間かけることがごみ減量につながります。
ごみの減量・リサイクルにご協力をよろしくお願いします。

ステップ1 リデュース (Reduce)

発生抑制

「無駄なものを買わない」「使い捨てのものは選ばない」など、
ごみの発生そのものを抑制します。
資源の節約にもつながり、地球にもっともやさしい取り組みです。

買い物時にひと工夫

- ・マイバッグやマイバスケットを持参しよう
(山形市では、平成20年7月より、市内食品系スーパーなどでレジ袋の無料配布を中止しています)
- ・余計なものは持ち帰らないようにしよう
(レジ袋・割り箸はもらわない)



例えば、レジ袋をもらわないと…(1人あたり)

一年間で、約300枚 レジ袋を削減できます。
約5.5ℓ 原油を節約できます。
約18.3kg 二酸化炭素を削減でき、森林55.8㎡分の吸収量に相当します。



- ・買い過ぎないようにしよう
- ・贈答品などの過剰包装を断ろう
- ・ばら売りの商品を購入しよう
- ・壊れにくく、長く使える製品を購入しよう

買い物前に冷蔵庫の中身を確認し、食材は必要な分だけ買うね



台所でひと工夫

生ごみの約半分は水分。生ごみ減量の第一歩は「水切り」です

- ・生ごみを濡らさないようにしよう
- ・三角コーナーで一晩水切りしよう
- ・ビンの底で、「もうひと絞り」を実践しよう
- ・エコクッキングをしよう
皮や葉も栄養価抜群! 食材はまるごと調理しましょう。
- ・食べきれぬ分だけ調理しよう
作りすぎた場合は、冷凍保存を心がけましょう。



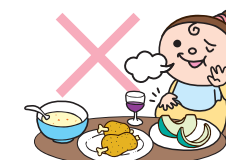
10%の減量 さらに10%の減量

三角コーナーには、水気のあるものだけを
入れよう

宴会などで、ひと工夫

宴会時等における食べ残しを減らすために、次のことに取り組んでみましょう。

- ・食べきれぬメニューと量を注文しましょう。
- ・多いときは、手をつける前にほかの人に分けましょう。
- ・お開きの時間が近づいてきたら、各自残っている料理を食べきりましょう。



ごみの減らしかた

ごみの分け方・出し方

引っ越しごみなど

し尿・浄化槽

事業所のごみ

不適正排出・不法投棄

収集曜日

分別早見表

放置自転車・害虫

自燃入・問い合わせ

さんまる いちまる
食べ残しはもったいない!
「30・10運動」で食品ロスを削減しましょう

「食品ロス」とは、まだ食べられる状態にもかかわらず廃棄される食品のことです。これは、製造過程で発生する規格外品や売れ残り、家庭における食べ残しや食材の余り、飲食店での食べ残しが原因とされています。食品ロス削減のため、「家庭」と「宴会」で「30・10運動」に取り組みましょう。

家庭で！ 30・10運動で冷蔵庫を確認！

冷蔵庫の中から期限切れで食べられなくなった食品が出てきて、「もったいない…」と思いながら捨ててしまう…そんな経験はありませんか？食べきれない分は冷凍したり、在庫を確認してから買い物に行ったり、食材を使い切って調理することで食品ロスを防ぐことができます。

◆家庭ではどのように実践するの？

毎月30日と10日に冷蔵庫の中の食材の在庫と期限をチェックして、食品ロス削減に取り組む運動です。まだ食べられる食材を無駄にしない少しの工夫で、おいしくいただきます！



宴会で！ 30・10運動で食べ残し削減！

楽しい宴会！でも、お酒を注いで回っている間に料理が冷めてしまったり、食べようと思ったらお開きになってしまって、「もったいない…」と思ったことはありませんか？飲食店から出る食品ロスを削減するため、宴会でぜひ30・10運動を実践しましょう。

◆宴会ではどのように実践するの？

乾杯から30分間、お開き前の10分間、自分の席で料理を楽しみましょう。幹事さんの声かけがあると、取り組みやすいですね。



ごみの減らし方

ごみの分け方・出し方

引っ越しごみなど

し尿・浄化槽

事業所のごみ

不適正排出・不法投棄

収集曜日

分別早見表

放置自転車・害虫

自燃入・問い合わせ

ステップ2 リユース (Reuse)

再利用

いらなくなったものを「捨ててしまう」のではなく、「修理して繰り返し使う」「他の人に譲る」ことで、ごみとなるものを減らします。エネルギーや環境汚染を最小限に抑える取り組みです。

買い物時にひと工夫

- ・詰め替え商品を利用しよう
詰め替え容器(ボトルなど)は何度も使用し、「リユース」詰め替え商品は、ボトルがごみにならないので「リデュース」
- ・繰り返し使えるリターナブルびんの商品を選ぼう
- ・レンタルショップや図書館を利用しよう
1回しか使わないものや、使用期間の短いものはレンタルで済ませよう！
経済的にもお得です



モノを大切に長く使おう

壊れたものは修理して、大切に長く使いましょ。市内には様々な日用品を修理してくれる「修理店」があります。「もったいない」を合言葉に、専門の修理店を利用し、モノは長く使いましょ。

《修理店へ依頼する際のポイント》

- 壊れたら自分で修理はしないで、持っていきましょう
- 壊れたら早めに持っていきましょう
(早期修理で長持ちさせることができ、修理料金も安く済ませることができます)



①見積り

修理店に依頼内容を伝え、「費用の見積り」「修理期間」を確認しましょ
(電話で概算見積りをしてくれるお店もありますが、直接、修理店に依頼品を持っていくことで、正確な見積りをしてもらえます)



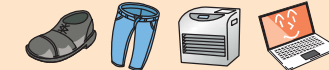
②持込み(店ごとに異なりますが、料金の前払いが生じる場合があります)

- 【靴】底の汚れは落とし、革の部分は乾いた状態で持っていましょ
(ぬれた状態では、接着剤が効かないため)
- 【洋服】事前に傷や汚れなどを確認し、汚れがひどい場合は、洗濯してから持っていましょ
- 【家電】季節商品は、早めに点検し、余裕を持って修理に出しましょ
・パソコンの修理の場合、データをバックアップし、持っていましょ
・セット商品(電話の子機・パソコンのキーボードなど)の場合、本体と付属品の両方を持っていましょ



③修理完了

修理店より依頼品を引き取り、料金を支払いましょ



フリーマーケットに参加しよう

フリーマーケットに参加することも、リユースを実践するための有効な手段です。



フリーマーケット開催情報は、「広報やまがた」や「インターネット」などでチェックしましょ



一升びん・ビールびんは 資源回収へご協力ください

一升びん・ビールびんなどのリターナブルびんはきれいに洗浄され、再び中身を詰めて、リユースされています。何度も繰り返し使用されるリターナブルびんは、原料や製造にともなうエネルギーを削減することができるため、1回だけ使われるびん(ワンウェイびん)に比べて、環境に優しい容器です。回収率が高いほど、使用回数が多いほど、環境負荷は低くなります。

一升びん・ビールびんは集団資源回収へ出しましょう！

一升びん(透き通る茶・緑)、ビールびん(大びん)はリターナブルびんとして資源回収されています。集団資源回収を活用し、リターナブルびんのリユースにご協力ください。



一升びん(1,800ml)
(透き通る茶・緑) ビールびん(大びん)

※ふたはとりはずし、軽くすすいでから出しましょう。



リサイクルショップを利用しよう

自分では不用になったものでも、必要としている人に譲れば“ごみ”になりません。市内には様々な品目を取り扱う『リサイクルショップ』があります。すぐ捨てずに、『リサイクルショップ』へ持っていきましょう。

《リサイクルショップへ持込む際のポイント》

- 新品は、タグ付きのまま持っていきましょう
- 季節にあったもの(衣類などの場合)を、持っていきましょう
- 購入した状態に近い状態で、持っていきましょう(説明書や付属品を含む)



①持込み(出張買取サービスをしているお店もたくさんあります)

- ・引っ越しなどで大量の品物が出た場合、出張買取サービスを利用しましょう
- ・運転免許証や保険証など、本人確認できるものを持っていきましょう
- ・衣類は洗濯してから持っていきましょう

*ジャンク品(壊れているもの)を買い取ってくれるお店もありますので、各店にお問い合わせください(部品を有効活用します)



②査定・買い取り(お店にて)

- ・お店により査定条件が異なりますので、ご注意ください



③加工(お店にて)

- ・お店にて、クリーニング、抗菌、防臭、プレス加工・メンテナンスなどを行います



④販売(お店にて)

- ・お得な価格で販売します



ごみ減量・もったいないねット山形では、市内にある修理店(靴、かばん、革製品、洋服、着物、自転車、家電など)、リサイクルショップごとの取扱品目のほか、場所や営業時間、休業日などの情報を提供しています。それ以外にも「電話帳」や「インターネット」で調べると、たくさんリサイクルショップがあります。ぜひご利用ください。

ごみ減量・もったいないねット山形とは?

市民・事業者・行政が、ごみの減量と資源の再利用を進めるため、一緒に考え、一緒に行動していること、平成18年12月設立された団体です。

「減量すむくん」・「減量かなえちゃん」は、ごみ減量・もったいないねット山形から誕生したキャラクターです。

これまで、「マイバッグ持参に向けたキャンペーン」やごみ減量やリサイクルをテーマとした「学習会」、リサイクルショップやリペアショップなど、ごみの減量と再資源化に取り組むお店の情報を集めた「もったいないマップ」の作成など、生活に身近なごみ減量の取り組みを行っています。

いつでも・どなたでも参加いただけます!一緒に活動していきましょう!
入会の申し込みは、事務局まで。(下記ホームページからも申し込みいただけます。)

【ごみ減量・もったいないねット山形(令和5年(2023年)5月30日現在)】

会長:金澤和子 会員数:個人518名 37団体 165事業者、計720
事務局:山形市環境部ごみ減量推進課内

☎ 023-641-1212
FAX 023-624-9928

ホームページ <http://www.mottainai-yamagata.net>



減量かなえちゃん 減量すむくん

ごみの減らし方

ごみの分け方・出し方

引っ越しごみなど

し尿・浄化槽

事業所のごみ

不適正排出・不法投棄

収集曜日

分別早見表

放置自転車・害虫

自燃入・問い合わせ

フリマアプリを利用しよう



ごみとして捨てる前に! まだ使えますか?

その不要品
おこづかいに
なるかも!

まだ使えるけど不要なものはメルカリで出品!

フリマアプリ「メルカリ」とは?

インターネット上で、個人同士がかんたんに商品を買売できるサービスです。メルカリは不要なものを売りたい人、お得に買いたい人が集まる「市場」を提供し、あんしんで楽しく取引できるようサポートしています。

出品は3分でかんたん3ステップ **出品無料** **匿名配送**

写真を撮る

商品情報を記入

出品ボタンを押すだけ!



様々なものを出品することができます

あなたの自宅に眠る不要品が、他の誰かにとっては必要なものかもしれません。着なくなった洋服、読み終えた本、使わなくなった大型家具家電まで、メルカリではどんなものでも出品することができます。



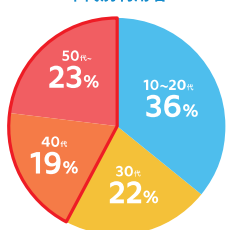
アプリを無料でダウンロード



メルカリ

40代以上のお客さまのご利用が増えています

年代別利用者



※集計期間: 2022/12/31時点

眠っているブランド品
ありませんか?

取引されるブランドランキング

- ユニクロ
- NIKE
- アディダス
- アップル
- ニンテンドースイッチ
- ジーユー
- シャネル
- ザラ
- ザノースフェイス
- ディズニー

山形市は発送するための
拠点がいっぱい!



宅配便ロッカー
PUDO

山形市は、お互いの得意分野を活かして市民サービスの向上を図るため、㈱メルカリ・㈱ソウゾウと包括連携協定を締結しています。

使用予定のない市の中古備品を山形市「メルカリShops」で販売しています

山形市「メルカリShops」について

「メルカリShops」とは、フリマアプリ「メルカリ」のアプリ内に、ネットショップを開設できるネットショップサービスです。

山形市の「メルカリShops」では時代の流れや業務の変化、学校の改築などにより活用がなくなり、倉庫に眠った状態となっていたものなどを必要とする方へお渡しし、「リユース」へとつなげ、循環型社会の形成を推進してまいります。

これまでの出品物(一例)
学校で使わなくなった椅子や時計、楽器など...



「メルカリ」に会員登録をすると、山形市「メルカリShops」をフォローすることができます。フォローしていただくことで、山形市が新しい商品を出品すると通知が届きます。商品を見逃さないためにも、ぜひ山形市「メルカリShops」のフォローをお願いします!

「メルカリ寄付」について

山形市は「メルカリ寄付」の寄附先自治体に登録しています。「メルカリ寄付」とは、メルペイ残高を利用して寄附できるサービスです。いただいた寄附金は、市の財源として循環型社会の形成などに大切に活用させていただきます。



山形市「メルカリ Shops」はこちらから



リユースしてみよう!



山形市メルカリ寄付はこちらから

ごみの減らし方

ごみの分け方・出し方

引っ越しごみなど

し尿・浄化槽

事業所のごみ

不適正排出・不法投棄

収集曜日

分別早見表

放置自転車・害虫

自燃入・問い合わせ

ごみの減らし方
ごみの分け方・出し方
引っ越しごみなど
し尿・浄化槽
事業所のごみ
不適正排出・不法投棄
収集曜日
分別早見表
放置自転車・害虫
自輸入・問い合わせ

ごみの減らし方
ごみの分け方・出し方
引っ越しごみなど
し尿・浄化槽
事業所のごみ
不適正排出・不法投棄
収集曜日
分別早見表
放置自転車・害虫
自輸入・問い合わせ

ステップ3 リサイクル (Recycle)

再生利用

いらなくなったものを“捨ててしまう”のではなく、資源として活用するため「分別する」ことで、ごみを減らします。

古紙類の資源化

家庭から出されるごみの中には、リサイクル可能な紙がまだまだ入っていて、ごみとして燃やされています。ごみ減量とリサイクルを進めるため、分別にご協力をお願いします。

古紙類とは？ 新聞・雑誌・雑がみ・段ボール・紙パックです。

どこに出せばいいの？



《資源回収に出す》→17ページ

地域の町内会や子ども会、学校PTAで実施する資源回収に出してください。実施日時、排出場所、回収品目については、実施団体へお問い合わせください。

「資源回収」が行われていない場合
「資源回収」まで待てない場合

資源回収を新たに始めたい場合は…
→17ページ

《ごみ集積所に出す》→46～49ページ

週1回の「ペットボトル・古紙類の収集曜日」にごみ集積所に出してください。山形市で回収します。

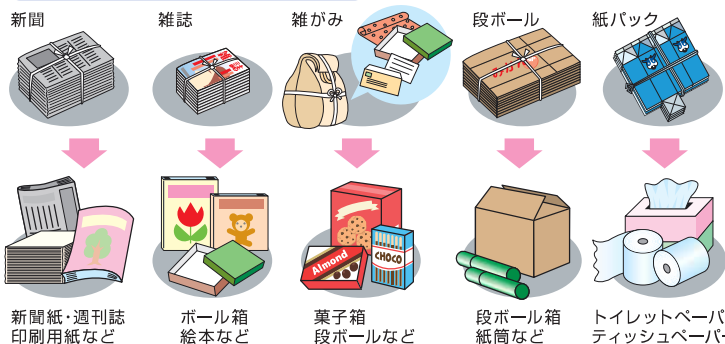
「資源回収」や「ごみ集積所回収」まで待てない場合

《資源物引取事業所へ持ち込む》→20ページ

「古紙類」や「布類」を分別し、事業所へ持っていき、無料で引き取ってもらえ、リサイクルされます。資源物引取事業所は、事業者の方もご利用いただけます。引っ越しや大そうじなどで大量の紙や布が出た時に便利!!



どんなものにリサイクルされるの？



きちんと分別して出しましょう!!

古紙は種類ごとに、それぞれ違う用途の紙に再生されます。古紙を有効利用するためには、正しく分別して回収に出すことが不可欠です。

◆資源回収◆

町内会や子ども会、学校PTAなど各種団体が行った資源回収の回収量や実施回数に応じた奨励費制度を設け、ごみ減量運動を推進しています。

回収品目・実施日は実施団体によって異なります。お住まいの地域の町内会や子ども会など実施団体にお問い合わせください。

●回収品目



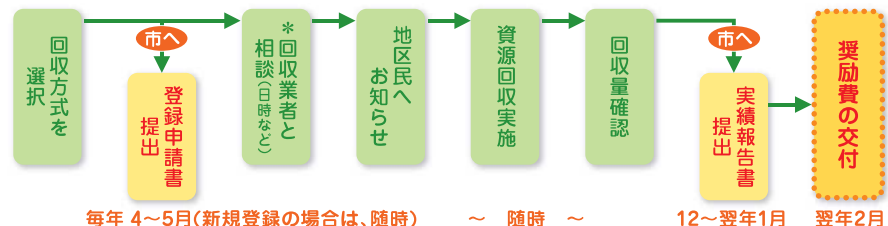
品目ごとに分別し、“ガムテープ”を使用せず、“紙ひも”でしばり出してください。(紙ひもがない場合は、ビニールひもでも可)



・“ガムテープ”は、はっ水加工されているため、リサイクルできません。
・“紙ひも”は古紙類と一緒にリサイクルされるため、リサイクルに最適です。次の購入時より“紙ひも”をお選びください。



●奨励費交付までの手続き(毎年、申請手続きが必要です)



*お近くの資源回収業者、または、山形市再生資源協同組合(事務局 ☎ 080-2823-5916)へお問い合わせください。

●回収量に応じた奨励費

各地区・団体の実情にあった回収方式を選択でき、回収量に応じた奨励費を支援します。

◆拠点回収

実施団体が資源物を回収し、集会所等一時集積し、業者が回収する方法
【市からの奨励費:5円/kg】



◆軒先回収

回収業者が、各家庭の道路に面した敷地より、直接資源物を回収する方法
【市からの奨励費:3円/kg】



●実施回数に応じた奨励費

回収量に基づく奨励費に加え、実施回数に応じて年12回を上限として奨励費の支援をします。

【加算額早見表】

令和5年(2023年)4月1日現在

実施回数(回/年)	0~2	3	4	5	6	7	8	9	10	11	12以上
加算額(円/年)	0	2,000	4,000	6,000	8,000	10,000	12,000	14,000	17,000	20,000	23,000

ごみの減らし方

ごみの分け方・出し方

ごみの減らし方

し尿・浄化槽

事業所のごみ

不適正排出・不法投棄

収集曜日

分別早見表

放置自転車・害虫

自燃入・問い合わせ

雑がみの出し方

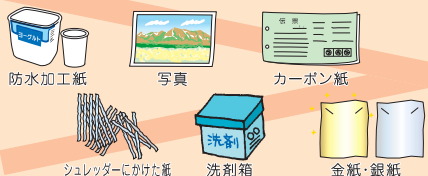
雑がみとは……新聞・雑誌・段ボール・紙パック以外のリサイクルできる紙です。
名刺以上の大きさの紙が対象です。



◀名刺サイズ(原寸大)

ビニール、粘着テープ、金属などの紙以外の部分は取り除いてください。ただし、ホッチキスの針は付いたままでOKです。
具体的な品目ごとの分類については、紙資源分別早見表(19ページ)をご覧ください。

品物に含まれる薬品や素材がリサイクルの妨げになるため、出せません



その他にも…
○食品などで汚れた紙・ティッシュペーパー
○フィルムやアルミ箔(はく)などをはり合わせた複合素材の紙
○破いた時にビニールが伸びる紙(ビニールコーティング紙)

→もやせるごみへ

●雑がみの出し方

- 1 分別します**
雑がみを分別し、紙袋に入れます。
◎ポイント
ごみ箱の隣に雑がみを入れる紙袋を置くと便利!
- 2 しぼります**
たまったら、袋の口を折り、紙ひもでしばります。(紙ひもがない場合は、ビニールひもでも可。)
または、袋に入れずに、まとめて十字にしぼって出してもかまいません。
- 3 出します**
①資源回収へ →17ページ(町内会・子ども会などで実施)
②ごみ集積所へ →46～49ページ(古紙類収集曜日に)
③資源物引取事業所へ持ち込み →20ページ
- 4 リサイクル**
菓子箱など、新たな製品として生まれ変わります。

雑がみ Q&A

Q ビニール加工されている紙を見分ける方法は?
A まずは、破ってみてください。ビニールが伸びれば、「雑がみ」としてリサイクルできないビニール加工されている紙です。

Q 文書のホッチキスは、取らなければならないの?
A リサイクルの工程で分別するので、そのまま出してください。クリップなど、簡単に外せるものは取り除いてください。

Q 個人情報がかん配ですが?
A 収集運搬からリサイクルされるまで、漏洩することはありません。どうしても気になる場合は、該当部分を塗りつぶす、切り取るなどしてください。

Q 雑がみを分別する紙袋が足りないのですが?
A 余っている紙袋を利用ください。その際は、表面に「雑がみ」と大きく記入ください。または、袋に入れずまとめてひもで十字にしぼって出してもかまいません。ただし細かい紙類は落ちないように封筒等に入れてください。

Q ダイレクトメールの窓部分はどうすればいいの?
A ビニールやセロハンなど、紙以外のものは取り除いてください。紙製の窓(グラス窓)はリサイクル可能ですので、そのまま出してください。

紙資源分別早見表

●資源として出せるもの(分類ごとに分別し、出してください) (→31ページ下段参照)

	品目	分類	出す時の注意
あ 行	色紙(折り紙)	雑がみ	金色・銀色は除く
	お菓子の箱	雑がみ	紙以外のもの(ビニールなど)は取り除く
か 行	カタログ	雑誌	配送時のビニール袋は除く
	紙袋	雑がみ	雑がみを出す袋として利用ください(ビニール加工されているものは除く)
	紙パック	紙パック	軽くすぎ切り開きかわかず(内側が銀色のものを除く)
	画用紙	雑がみ	紙以外のものは取り除く
	カレンダー	雑がみ	金具類は取り除く
	緩衝材(紙製)	雑がみ	折りたたんで
	牛乳パック	紙パック	軽くすぎ切り開きかわかず
	化粧箱	雑がみ	折りたたんで ただし、金色・銀色の箱は除く
	コピー用紙(書類)	雑がみ	ホッチキスの針は取らずにそのままOK
	さ 行	雑誌	雑誌
週刊誌		雑誌	
新聞紙		新聞	新聞折り込みチラシも一緒に束ねる
贈答品の箱		雑がみ	折りたたんで ただし、金色・銀色の箱は除く
ダイレクトメール		雑がみ	封筒窓部分のビニールやセロハンは取り除く(紙製可)
た 行	単行本	雑誌	

●資源として出せないもの

	品目	品目	品目
あ 行	アイスクリームのカップ	か 行	紙コップ
	アイロンプリント用の紙(布にアイロンで絵柄を付ける原紙)		紙皿
か 行	圧着はがき(「ここからあけてください」と書いてあるはがき)	ガムテープ	感光紙
	油紙	感熱紙	金や銀が箔押しされた紙
	油とり紙	鏡紙(ガムやたばこの包み紙)	合成紙
	油の付いた紙	米袋	シール
	アルバム台紙	写真	ステッカー
	アルミ箔がはり合わされた紙	シュレッダーにかけた紙	緑香の箱
	ウエットティッシュ	裏カーボン紙	洗剤が入っていた箱
	カーボン紙	香りの付いた紙(せっけんや緑香の箱など)	宅配便の伝票
	香りの付いた紙(せっけんや緑香の箱など)	金具付きインダー・カレンダー	ティッシュペーパー
	金具付きインダー・カレンダー	カップめんの容器・ふた	点字用紙(雑がみとなる種類あり)
カップめんの容器・ふた	壁紙		
壁紙		な 行	捺染紙(アイロンプリントシート) においの付いた紙
			のりが全面に付いた紙(壁紙・ふすま紙)
		は 行	半紙
			ビニールコーティング紙
		や 行	ファックス用紙(感熱紙)
			複合素材の紙
		ら 行	プラスチックフィルムがはり合わされた紙
			ヨーグルト容器
		わ 行	汚れた紙(クリームやケチャップ、油などが付いているもの)
			レシート
			ろう紙
			和紙
			ワックス加工紙

これらは、「もやせるごみ」に出してください

ごみの減らし方

ごみの分け方・出し方

ごみの減らし方

し尿・浄化槽

事業所のごみ

不適正排出・不法投棄

収集曜日

分別早見表

放置自転車・害虫

自燃入・問い合わせ

資源物引取事業所

資源回収やごみ集積所での回収まで待てない場合は、下記の資源物引取事業所へ「古紙類」や「布類」などを分別し持っていき、無料で引き取ってもらえリサイクルされます。
また、資源物引取事業所は、事業者の方もご利用いただけます。事業系ごみの減量・資源化にもご協力をお願いします。

●受け入れ品目と分別ポイント

- ・古紙類…19ページ「紙資源分別早見表」をご覧ください。
- ・布類…20ページ下段「布類の資源化」をご覧ください。
- ・ビン・カンなど…アルミ缶とスチール缶は、別々の袋に入れてください。



掲載している、資源物引取事業所・受け入れ品目等は、令和5年(2023年)7月1日現在の状況です。変更になる場合がありますので、各事業所へ事前に確認した後、持ち込んでください。詳しくは、資源物引取事業所事務局(山形市再生資源協同組合:080-2823-5916)にお問い合わせください。

分別します

各事業所へ事前連絡

各事業所へ持ち込み

無料で引き取ってもらえます

品目ごとにリサイクルされます

資源物引取事業所	住所(山形市)	TEL(023)	受入品目		
			古紙	古布	びん
1 株式会社最上金属	十文字3452	686-3415	○	○	○
2 ㈲金子商事 本社	立谷川3-2015-4	666-8710	○	○	○
3 ㈲山形容器店	東筆野町39	681-1055	○	○	○
4 ㈲志田商店	近田45	633-1580	○	○	○
5 株式会社山形故紙センター	平久保13	641-6431	○	○	○
6 ㈲宮地商店	馬見ヶ崎4-10-24	681-7669	○	○	○
7 ㈲日清資源	大字漆山字二ツ段2131-1	687-1900	○	○	○
8 山形資源㈱ 北町営業所	北町4-4-5-46	681-1383	○	○	○
9 ㈲林博商店	千代田4-1	643-6928	○	○	○
10 ㈲斉藤商店	印役町2-2-35	622-6525	○	○	○
11 ㈲武田吉六商店	和合町1-5-6	622-4015	○	○	○
12 岩村商店	双月町1-5-25	641-7969	○	○	○
13 ㈲丹羽商店	柏倉字柳坂2824-9	644-3397	○	○	○
14 山形資源㈱ 本社	蔵王松ヶ丘2-2-23	689-0030	○	○	○
15 ㈱丸佐商店	銅町1-8-5	635-8121	○	○	○

布類の資源化

家庭から排出されるもやせるごみの中には、資源物としてリサイクル可能な布類が、多く含まれています。布類を分別し、資源回収(→17ページ)または、資源物引取事業所(上記)へお持ち込みください。

リサイクルできる布類 衣類、下着、着物、カーテン、シーツなど

出す際のポイント



・ボタン・ファスナーなどは取らずに出しましょう
・汚れた物は洗濯してから出しましょう



・雨などで濡れたり、汚れたりしないように風呂敷やビニール袋に入れて出しましょう

リサイクルできない布類 ふとん、座布団、枕、スキーウェアなど

捨てる方法

- ふとんで、わた・化繊・羊毛入りのものは、月1回指定された日に、ひもで結んで、共通収集シートを貼って出してください(→28ページ)
- 羽毛入りふとん・座布団は、もやせるごみに出してください(→25ページ)



資源回収、資源物引取事業所には出せません

やむを得ず「もやせるごみ」に出す場合は、ボタン・ファスナーなどをはずして、ごみ袋(指定袋)に入れて出してください。

“こでん里帰りプロジェクト”を利用しよう!

～山形市小型家電リサイクル事業のご案内～

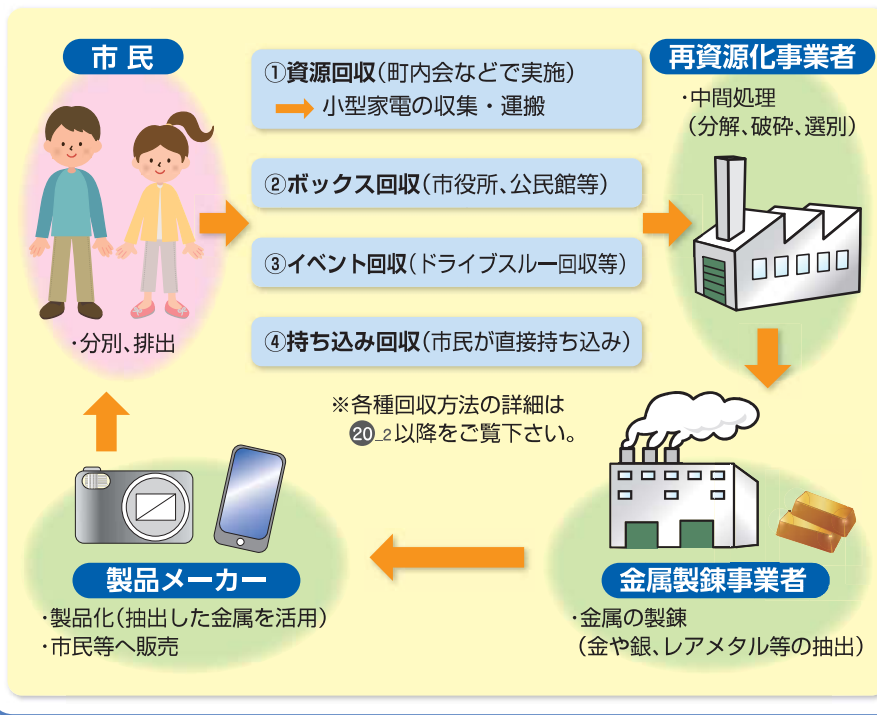
家庭から排出される小型廃家電の中の電子基板には、金・銀などの貴金属やパラジウムなどのレアメタルが含まれています。山形市ではこの貴重な資源を国内で再資源化し、ごみを減量することを目的に、平成26年(2014年)7月から山形市小型家電リサイクル事業「こでん里帰りプロジェクト」を始めました。

家庭の押し入れなどに眠るパソコン、携帯電話、ゲーム機などの小型家電はその基板に含まれる貴金属、レアメタルなどの含有量から『都市鉱山』などと呼ばれる貴重な資源です。みなさんもプロジェクトを通して、家庭からの資源の提供にご協力ください。

プロジェクトの流れ

山形市

- 小型家電リサイクルの仕組み作り、小型家電の回収
- 市民への広報、啓発



こでん里帰りプロジェクト 回収対象品目

小型家電リサイクル法では、ご家庭の電気や電池で動く製品が広く対象になっていますが、山形市では、その中から、回収に際しての物理的制限、資源性を考慮し、指定する46品目を回収しています。



指定された品目以外は、出すことができないので、注意してね!

この赤い四角は回収ボックスの投入口と同じサイズだよ。ボックスに入るか、試してみてね!



対象製品

- ・一度回収した小型家電は返却できません。
- ・乾電池は外して出してください。

・個人情報が含まれるものは、必ず記録内容を消去してから出してください。

電話機(4品目)

- 携帯電話(充電電池含む)
- 公衆用PHS端末(充電電池含む)
- 電話機(子機含む) ●ファクス

対象外 ダイアル式電話



電子ゲーム機(5品目)

- 据え置き型ゲーム機
- ゲーム機用コントローラ
- カセット型ゲームソフト
- 携帯型ゲーム機(タッチペン等含む)
- ミニ電子ゲーム

対象外 ディスク型ゲームソフト



パソコン等(6品目)

- パソコン(ノートブック型・タブレット型)
- パソコン(デスクトップ型) ※液晶モニター含む
- 電子書籍端末 ●USBメモリー
- メモリーカード ●ハードディスク

対象外 ブラウン管モニター
スキャナ・プリンター
CD/DVDディスク



デジタルカメラ(2品目)

- デジタルカメラ
- ビデオカメラ(放送用除く)

対象外 フィルムカメラ



デジタルカー用品(11品目)

- ETC車載ユニット ●VICSユニット
- カーナビゲーションシステム
- カー DVDプレーヤー
- カー MDプレーヤー
- カー CDプレーヤー ●カーテレビ
- カーチューナー ●カーステレオ
- カーラジオ ●カーアンブ

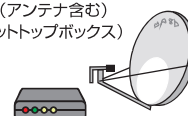
対象外 カースピーカー
ブラウン管カーテレビ



テレビチューナー関連(3品目)

- 地上デジタルチューナー(アンテナ含む)
- ケーブルテレビSTB(セットトップボックス)
- CSデジタルチューナー(アンテナ含む)

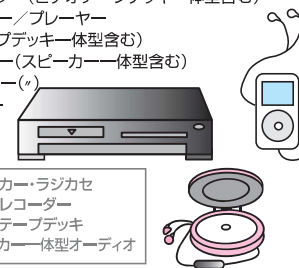
対象外 テレビ本体



レコーダー・プレーヤー(8品目)

- デジタルオーディオプレーヤー(フラッシュメモリー)
- デジタルオーディオプレーヤー(HDD)
- DVDビデオデッキ(ビデオテープデッキ一体型含む)
- HDDレコーダー(ビデオテープデッキ一体型含む)
- BDレコーダー/プレーヤー(ビデオテープデッキ一体型含む)
- CDプレーヤー(スピーカー一体型含む)
- MDプレーヤー
- ICレコーダー

対象外 スピーカー・ラジカセ
テープレコーダー
ビデオテープデッキ
スピーカー一体型オーディオ



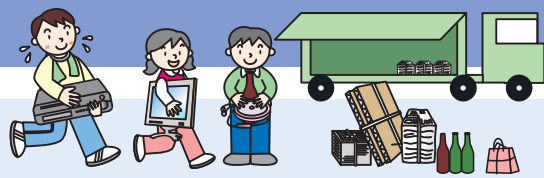
その他(7品目)

- ACアダプタ ●プラグ・ジャック
- ケーブル類
- 電子辞書 ●充電器
- ヘッドホン・イヤホン
- ワープロ

対象外 外卓・リモコン・電池類



4つの回収の方法



1 資源回収

お住まいの地域の町内会、子ども会で実施している資源回収に出すことができます。
なお、小型家電回収の有無や対象品目は町内会、子ども会等の実施団体によって異なりますので、詳しくは、実施団体にお問い合わせください。
※実施団体のみなさんへ
小型家電を回収するためには、別途申請が必要となります。詳しくはごみ減量推進課までお問い合わせください。

3 イベント回収

ごみ減量の企画展などの開催に合わせて、回収を行います。開催については広報やまがた等でお知らせします。

4 持ち込み回収

再資源化事業者に直接持っていき、回収対象品目は無料で引き取ってくれます。
個人情報を含む小型家電を直接引渡したいという方はこちらをご利用ください。再資源化事業者については、ごみ減量推進課へお問い合わせください。

2 ボックス回収

市内の公民館(中央公民館を除く)、エネルギー回収施設(立谷川)、山形市役所の計9ヶ所に回収ボックスを設置しています。投入口のサイズは、横30cm×縦15cmです。このサイズ以上のものは回収ボックスに入りません。必ず事前に大きさを確認してからお持ちください。
※回収ボックスに投入した小型家電は取り出すことができません。
※山形市役所ではボックスに入らないものも回収しています。



ボックス設置場所

設置施設	住所	電話番号	受付時間	休業日
東部公民館	小白川町2-3-47	642-5181	9時~17時	・月曜日(第3日曜日の翌日を除く)及び第3日曜日とその前日(東部は「その前日」を除く)
西部公民館	麓田1-2-23	645-1223		・国民の祝日(前記と重なった場合はその翌日)
南部公民館	小荷駄町7-110	641-6701		・年末年始(12月29日~翌年1月3日まで)
北部公民館	富町4-17-13	623-9073		
江南公民館	江南1-1-27	684-4428		
霞城公民館	城西町2-2-15	643-2687	9時~16時 (土曜日は9時~12時まで)	日曜日 1月1日~3日
元木公民館	元木3-4-8	631-6551		土・日曜日、祝日 年末年始(12月29日~翌年1月3日まで)
工川第一回収施設(立谷川)	大字漆山字中川原3372	686-6025	9時~16時 (土曜日は9時~12時まで)	日曜日 1月1日~3日
山形市役所	旅籠町2-3-25	641-1212 内698-699	8時30分~17時	土・日曜日、祝日 年末年始(12月29日~翌年1月3日まで)

ごみの減らし方
ごみの分け方・出し方
引っ越しごみなど
し尿・浄化槽
事業所のごみ
不適正排出・不法投棄
収集曜日
分別早見表
放置自転車・害虫
自燃入・問い合わせ

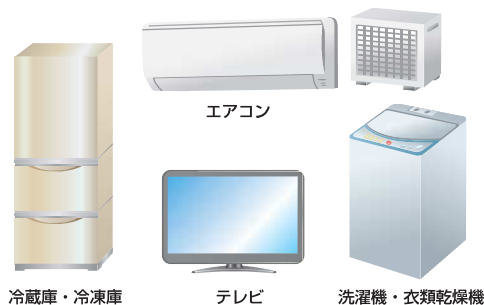
個人情報等盗難の対策について

山形市が決定した再資源化事業者及び回収事業者は、回収した小型家電を施設した施設に保管するなど、盗難対策を講じています。なお、個人情報が含まれる携帯電話、PHSは専売店においても回収しています。また、パソコンはメーカーにおいても回収しています。

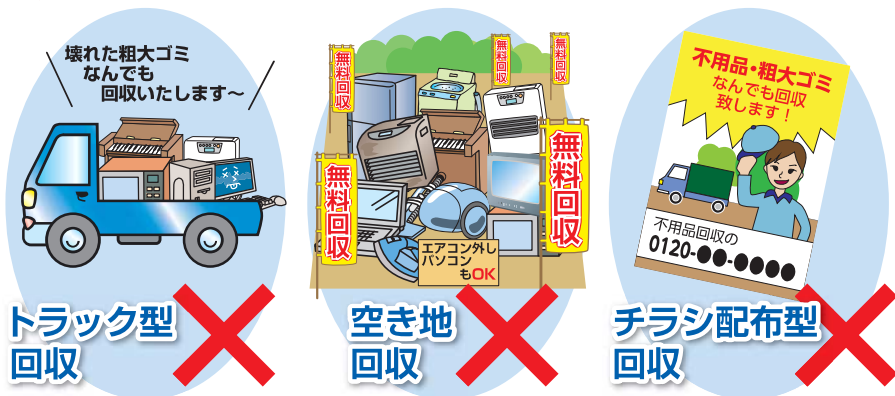


家電4品目のリサイクルについて

テレビ、エアコン、冷蔵庫・冷凍庫、洗濯機・衣類乾燥機の家電4品目は、これまでどおり「家電リサイクル法」の対象です。小型家電リサイクルとは出し方が異なりますので、ご注意ください。出し方は、P39をご覧ください。



注意! 無許可・無届出の不用品回収業者を利用してはいけません!



不用品の無料引取りをうたうチラシによる移動回収や空き地回収など、無許可・無届出業者によって回収された廃家電類が、不法投棄や不適正処理される事例が報告されています。

生ごみの資源化

生ごみを肥料として土に戻すことは、資源循環となる有効なごみ減量の手段です。

- ご家庭で生ごみ処理機を使ってみませんか?
様々な機種があります。ご自分のライフスタイルにあったものを選びましょう。

生ごみ処理機の購入補助事業をご利用ください。

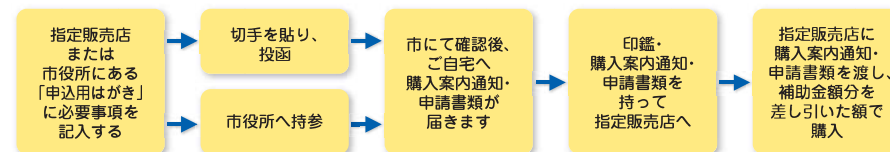
- ・対象者……山形市内にお住まいで、本人及び世帯員が平成23年(2011年)度以降に購入補助を利用していない方
- ・補助金額……購入価格の2分の1または下記の上限額(いずれか低い額)
※資材(ポカシ・木材チップ等)は補助対象外

令和5年(2023年)4月1日現在

種類	電気式生ごみ処理機 (電気を使用し運転させます)		コンポスト容器 (自然の力を利用します)	EMポカシ容器 (EMポカシの力を利用します)
	バイオ式	乾燥式		
特徴	分解菌を利用し、生ごみを処理します。処理後は良質な肥料として活用できます。	生ごみを乾燥させて、減容処理します。処理後は肥料の素材として活用できます。	土の中の微生物の力で生ごみを分解します。分解後は良質な肥料として活用できます。	生ごみを発酵させます。発酵後は形・容積は変わりませんが、良質な肥料として活用できます。
補助額	30,000円		3,000円	

- *取扱い機種や価格は、店舗により異なりますので、各指定販売店にお問い合わせください。
- *予算の範囲内での補助事業につき、補助できない場合もあります。

●申し込み方法(購入前の申し込みが必要となります)



*「指定販売店」は、「市公式ホームページ」にて確認、もしくはごみ減量推進課へお問い合わせください。

プラタブ・ペットボトルキャップの資源化

下記の事業所では、「ペットボトルキャップ」や「プラタブ」の持ち込みが可能です。掲載している事業所・品目などは、令和5年(2023年)7月1日現在の状況のため、変更になる場合があります。

	事業所	住所(山形市)	TEL(023)	ペットボトルキャップ	プラタブ
①	岩村商店	双月町1-5-25	641-7969		○
②	(有)金子商事	立谷川3-2015-4	666-8710		○
③	(有)志田商店	近田45	633-1580		○
④	(株)丸佐商店	銅町1-8-5	635-8121		○
⑤	(有)宮地商店	馬見ヶ崎4-10-24	681-7669	○	○
⑥	(有)ときわ清掃社	蔵王半郷302-4	688-3331	○	

エコでお得な“やさいクル”を利用しよう!

～乾燥生ごみと野菜の交換事業のご案内～

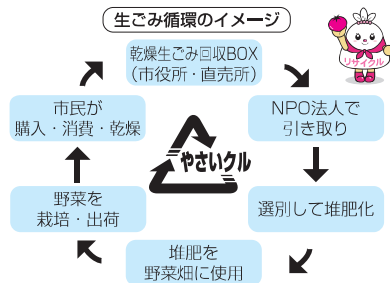


家庭から出るもやせるごみの約40%を占める生ごみ。生ごみの減量・資源化のため、平成24年(2012年)6月から“生ごみやさいクル”事業が始まりました。電気式(乾燥式)生ごみ処理機で生成された乾燥生ごみと地元産の新鮮野菜などを交換できるちょっとお得でエコな制度で、現在、多くの皆さんからご利用いただいています。

電気式(乾燥式)生ごみ処理機を既にお使いの方で、冬季間の乾燥生ごみの処理に困っている方も、“生ごみやさいクル”事業をぜひ活用してみませんか?

交換の仕組み

- 1 生ごみから禁忌品を分別して、電気式(乾燥式)生ごみ処理機で処理する→乾燥生ごみ
- 2 乾燥生ごみを1kgずつ透明袋に入れる
- 3 指定場所で1kgにつき1ポイントがもらえる
- 4 5ポイントたまると指定場所で新鮮野菜などと交換!!



- ・電気式(乾燥式)生ごみ処理機の1回当たりの電気代は20～40円です。
- ・2人家族から出る乾燥生ごみは約3kg/月と試算されるので、およそ3ポイント/月がたまり、年間7回程度500円分の新鮮野菜などと交換できることになります。

【注1】山形市民が対象です。【注2】事業系廃棄物を処理したものは持ち込みできません。
 ※電気式(乾燥式)生ごみ処理機の購入補助事業を行っています。(要事前申し込み)→21ページ

回収・交換について

指定場所	所在地	TEL	交換する日時	回収	交換	交換するもの
JAやまがた おいしさ直売所	落合店 落合町16-1	631-2588	9:30～18:00 (12月31日～1月4日を除く。11月～3月は17:00まで)	○	○	新鮮野菜・ 加工品
	紅の蔵店 十日町2-1-28	616-8001	9:30～18:30 (12月31日～1月4日を除く。11月～3月は17:30まで)			
おおさとひろびろ直売所	檀野前39-4	666-8982	9:00～17:00(1月1日～6日を除く)	○	○	新鮮野菜・加工品
みちのく屋台 こんにやく道場事務所	末広町2-6	673-9494	月～金曜日10:00～16:00	○	○*	玉こんにやく・ 加工品
ごみ減量推進課	山形市役所10階	641-1212 (内線698)	市役所開庁時8:30～17:00	○	×	-

※日程により交換できない場合もありますので、事前にお問い合わせください。

交換に適さないもの(禁忌品)

次のものは取り除いてお持ち込みください

油分・水分の多いもの
カビ発生・腐敗の原因に

大きい骨、貝類
分解しにくい

細かくきざまれていないもの
分解しにくい

果物の皮など

とうもろこしの芯や皮、たけのこの皮・栗の皮
分解しにくい

バイオ式・コンポスト容器・EMボカシ容器の生成物、乾燥しきっていない乾燥生ごみ
カビ発生・腐敗の原因に

種
殻が硬く分解しにくい

梅干しの種 かぼちゃの種

店頭回収を利用しよう!

～身近なごみの減量・リサイクル～

発泡トレーや透明容器は、大切な資源に生まれ変わります。
 飲料用紙パックやペットボトル、古紙類を回収しているスーパーもあります。
 店頭回収を利用して、ごみの減量とリサイクルに取り組みましょう。

食品用発泡トレーと食品用透明容器の出し方は、ご存じですか?

リサイクルできるもの



つまようじがささるもの
食品用発泡トレー(色柄付も可)



食品用透明容器

- ・汚れは水洗いします。
- ・シールは、はがすか切り取ります。

ルールを守ろうね!



リサイクルできないもの



・納豆やカップ麺などの容器
(接着剤がついているため)

・卵のパック、ゼリーやプリンなどの容器
(素材が違うため)

店頭回収(品目一覧)

	食品用 発泡トレー	食品用 透明容器	飲料用 紙パック	ペット ボトル	アルミ 缶	古紙類
イオン	○	△	○	○	○	△
おーばん	○	○	○	○	○	○
生活協同組合共立社	○	○	○	○	○	△
元氣市場たかはし	○	○	○	○	○	○
マックスバリュ	○	△	○	○	○	○
ヤマザワ	○	○	○	△	△	△
ヨークベニマル	○	△	○	○	△	○
びっくり市	○	△	○	○	○	○
ショッピングセンター吉田	○	○	○	○	○	○

※△…一部店舗

☆掲載している回収品目は、令和5年(2023年)6月1日現在の状況です。
 変更になる場合がありますので、詳しくは店舗へお問い合わせください。
 ☆左記以外にも、店頭回収を実施しているお店がありますので、ぜひご利用ください。

