

やまがた



【蔵王樹氷まつり2023】

世界に誇る自然の芸術品「樹氷」、開湯1900年の名湯「蔵王温泉」、そして東北最大級のリゾート「蔵王温泉スキー場」を存分にお楽しみください！

時 2月27日(月)まで

所 蔵王温泉スキー場

内 ◆1,000人松明滑走&冬のHANABI

◆じゅっきースノーパーク

◆冬の開運回遊

◆デイトライト樹氷&樹氷ライトアップ

問 市観光協会 ☎647-2266

◆スキー場の働く車大集合！

◆蔵王に来てます！！フォトテーリング

◆蔵王イルミネーション

◆樹氷幻想回廊ツアー



特集

・市民税・県民税 申告相談

くらし

・降雪時の注意点
・証明書等のコンビニ交付がお得！

改めて徹底をお願いします！

こまめに
手洗い



不織布
マスクの
正しい着用



こまめな
換気



※ワクチン接種後も、感染症の予防対策は必要です。

市民税・県民税申告相談が始まります

市民税・県民税の申告時期が近づいてきました。この申告は、市民税・県民税を課税するための基礎資料となるため、忘れずに申告してください。申告いただいた所得等は、国民健康保険税や介護保険料等の算定資料にもなります。

問 市民税課 ☎内線304~310、366

申告が必要な方

令和5年1月1日現在で山形市に住民登録があり、次に該当する方などです。

- 営業・農業・不動産、個人年金などの収入があった方
- 市民税・県民税において、医療費控除・生命保険料控除などの各種所得控除等を受けようとする方
- 令和4年中の収入がなかった方(申告しない場合は課税(所得)証明書等を発行できない場合があります)

申告する必要のない方

- 所得税の確定申告をする方
- 令和4年中の収入が給与または公的年金のみで、支払者から山形市に支払報告書が提出されており、追加したい所得控除などが無い方

1月18日から市ホームページで申告書の作成と市民税・県民税の試算が可能です

令和5年度以降の市民税・県民税申告書は、インターネット上で必要事項を入力することで、税額の試算と申告書の作成ができます。作成した申告書は、郵送での申告に利用できます。

ご利用の際は、ご自分の収入や控除に関する書類をご準備ください(スマホでの利用も可)。

※詳しくは、市ホームページをご覧ください。



郵送での申告にご協力をお願いします

申告書と必要な添付・提示書類の原本または写し(証明書は原本)を忘れずに同封してください。

申告会場に収受ボックスを設置します

申告書と添付必須書類を封筒に入れ封をし、収受ボックスへ投函してください。

※郵送での申告や収受ボックスの提出方法、設置時間について詳しくは、市ホームページをご覧ください。

申告時は次の点にご注意ください

- 確定申告が不要な収入がある方(給与所得者で、年末調整済みの給与所得以外の所得が20万円以下の場合等)も、市民税・県民税においては、**金額にかかわらず申告が必要です**。
- 所得控除を受ける方は、領収書や支払証明書、控除証明書、障がい者手帳等を必ずお持ちください。
- 営業・農業・不動産所得がある方は、収支内訳書が必要です。ご自宅で記入の上、提出してください。出荷をしていなくても、経営所得安定対策による交付金や補助金、小作料を受け取った方も同様に農業所得または不動産所得の申告が必要となります。
- 医療費控除を申告する方は**医療費控除の明細書の添付が必須**となります。**領収書の添付・提示による申告はできません**のでご注意ください。なお、各医療保険者が発行する医療費通知を添付することで明細書の記載を省略することができます。医療費通知に記載されていない期間については、その期間分の医療費をまとめた明細書を作成してください。

事業主の皆さんへ

給与支払報告書の提出期限は1月31日(火)です

令和4年中に給与を支払われた方(会社や個人等)は、令和5年1月31日(火)までに、金額の多少にかかわらず給与支払報告書を提出する必要があります。令和5年1月1日時点で山形市に住民登録のある従業員の給与支払報告書は、市民税課に提出してください。給与支払者が個人事業主の場合は、給与支払報告書に個人事業主の方のマイナンバーを記入した上で、番号確認書類と身元確認書類の提示または写しの添付をお願いします。

山形県全体で市民税・県民税特別徴収(給与などから天引き)の完全実施を行っています。普通徴収(本人が直接金融機関などで納付)への切り替え理由がない場合は、特別徴収となります。普通徴収への切り替え理由の詳しい情報は、令和4年11月7日付けで送付した「給与支払報告書の提出について」または市ホームページをご覧ください。

※インターネット経由で提出できます。詳しくは、eL TAX(エルタックス)ホームページをご覧ください。



東北税理士会からのお知らせ

問 東北税理士会山形支部 ☎632-4244

◆税理士による給与所得者・小規模事業者等の税金相談(無料) 完全予約制

- とき 1月27日(金)・28日(土) 午前10時~正午、午後1時~3時
- ところ 山形テルサ 1階大会議室
- 予約期間 1月13日~25日(平日午前9時30分~午後4時30分) 予約専用ダイヤル ☎050-2018-1150

※土地・株式等の譲渡所得や相続税・贈与税についての申告相談は行いません。

令和5年度(令和4年分)申告相談日程

1月30日～3月15日の期間は職員が不在となるため、市役所2階21番市民税課窓口での申告相談、申告の受け付けはできません。

<各地区コミュニティセンター>

○受付時間 午前9時15分～11時30分、午後1時～3時30分

| とき | 対象地区 | ところ | とき | 対象地区 | ところ |
|----------|-------------------|---------|----------|-----------------------------|---------|
| 1月30日(月) | 山寺地区 | 山寺コミセン | 2月10日(金) | 高瀬地区 | 高瀬コミセン |
| 1月31日(火) | 西山形地区 | 西山形コミセン | 2月17日(金) | 南山形地区 | 南山形コミセン |
| 2月1日(水) | 出羽地区 | 出羽コミセン | 2月20日(月) | 楯山地区(下青柳地区を除く) | 楯山コミセン |
| 2月2日(木) | 金井地区(江保、江南、嶋南を除く) | 金井コミセン | 2月21日(火) | 蔵王地区(飯田、飯田西、桜田東、桜田西、桜田南を除く) | 蔵王コミセン |
| 2月3日(金) | 東沢地区 | 東沢コミセン | | | |
| 2月6日(月) | 千歳地区(下青柳地区を含む) | 千歳コミセン | 2月22日(水) | 明治地区 | 明治コミセン |
| 2月7日(火) | 本沢地区 | 本沢コミセン | | 大曽根地区 | 大曽根コミセン |
| 2月8日(水) | 大郷地区 | 大郷コミセン | 2月24日(金) | 飯塚地区 | 飯塚コミセン |
| 2月9日(木) | 村木沢地区 | 村木沢コミセン | | 榎沢地区 | 榎沢コミセン |

◆南沼原地区(申告会場：南沼原コミセン)の申告相談日程

2月13日(月) 【午前】沼木 【午後】木ノ目田、羽黒堂、松栄、南館

2月14日(火) 【午前】飯沢、高堂、中沼、長苗代、深町、南館西、吉原南、若宮 【午後】富の中、明神前、吉原

◆滝山地区(申告会場：滝山コミセン)の申告相談日程

2月15日(水) 【午前】神尾、中桜田、八森 【午後】東青田、平清水

2月16日(木) 【午前】青田、青田南 【午後】旭が丘、岩波、小立、上桜田、土坂

(注)コミセンは、コミュニティセンターの略称

<市役所>

○ところ 市役所11階大会議室

○受付時間 午前9時～11時30分、午後1時～3時30分

| とき | 対象地区 | とき | 対象地区 |
|----------|--------------------------|----------|---------------------------------|
| 2月28日(火) | 午前 下条町・城北町・錦町 | 3月8日(水) | 午前 円応寺町・北町・北山形 |
| | 午後 相生町・本町・松山・美畑町・六日町 | | 午後 飯田・飯田西・籠田・寿町・やよい |
| 3月1日(水) | 午前 五十鈴・大野目・大野目町・沼の辺町 | 3月9日(木) | 午前 末広町・桧町・南原町・元木 |
| | 午後 印役町・上山家町・山家町・山家本町・和合町 | | 午後 東原町・松波・馬見ヶ崎・若葉町 |
| 3月2日(木) | 午前 鈴川町・高原町・穂積 | 3月10日(金) | 午前 あずま町・桜田東・桜田西・桜田南・南一番町～南四番町 |
| | 午後 早乙女・双月新町・双月町・花楯・浜崎・芳野 | | 午後 荒楯町・南栄町・西田 |
| 3月3日(金) | 午前 銅町・松見町・宮町 | 3月13日(月) | 午前 あかねヶ丘・前田町・三日町・緑町 |
| | 午後 あさひ町・小白川町・諏訪町・薬師町 | | 午後 五日町・大手町・春日町・小荷駄町・城南町・双葉町・八日町 |
| 3月6日(月) | 午前 城西町・七日町 | 3月14日(火) | 午前 木の実町・小姓町・桜町・嶋北・嶋南 |
| | 午後 鉄砲町・十日町・旅籠町 | | 午後 あこや町・久保田・幸町・肴町・白山 |
| 3月7日(火) | 午前 上町・香澄町・清住町・鳥居ヶ丘 | 3月15日(水) | 全日 全地域対象 |
| | 午後 江保・江南 | | |

指定日にお越しいただけない方は、上記日程の市役所受付日にお越しください。指定地区以外の方も受け付けます。また、上記日程のほか、3月5日(日)に限り、市役所11階大会議室で申告相談を行います。

山形税務署からのお知らせ

☎ 山形税務署 ☎622-1611

確定申告等に対する一般的な相談は、電話相談センターでお答えします(音声案内0番を選択)。

◆確定申告はスマホやパソコンでe-Taxをご利用ください

感染症対策のため、国税庁ホームページ「確定申告書等作成コーナー」からe-Tax申告をぜひご利用ください。

e-Taxで送信する方法には、①マイナンバーカードと対応スマホ(またはICカードリーダー)を利用する方法と、②事前に本人確認を行った後に発行されたIDとパスワードを利用する方法があります。「確定申告書等作成コーナー」で作成した申告書等は、印刷して税務署へ提出することもできます。

◆確定申告書等にはマイナンバーの記載が必要です

確定申告書等の提出の際は、申告者ご本人の「マイナンバーカード」または「マイナンバーを確認できる書類(通知カード等)と身元確認ができる書類(運転免許証等)」の提示または写しの添付が必要です(ご自宅等からe-Taxで提出する場合は不要です)。配偶者、扶養親族のマイナンバーの記入漏れにご注意ください。

◆確定申告書作成会場について

○とき 2月13日(月)～3月15日(水) 午前9時～午後4時

(土・日曜日、祝日を除く。ただし、2月19日(日)・26日(日)は開設)

※申告書作成会場の混雑緩和のため、会場への入場には「**入場整理券**」が必要となります。

※入場整理券の配布状況によっては、後日の来場をお願いする場合があります。

※会場への入場は、必要最小限度の人数でお願いします。

※会場ではご自分のスマートフォンを使用して申告書を作成していただけます。マイナンバーカード(暗証番号を含む)をお持ちの方はご持参ください。

○ところ 山形テルサ(税務署には申告書作成会場を設置していません)

※申告書作成会場に専用駐車場はありません。公共交通機関等をご利用ください。

◆申告期限および納付期限

所得税および復興特別所得税、贈与税…3月15日(水)まで

個人事業者の消費税および地方消費税…3月31日(金)まで

山形市からの お知らせ

山形市役所
〒990-8540 旅籠町二丁目3番25号
☎641-1212(代表)



ご案内

新型コロナウイルスワクチン接種に関する お知らせ

市内各医療機関での個別接種は、1月まで実施し、以降は集団接種のみ実施する予定です。個別接種を希望される方は、早めの接種をご検討ください。その他の最新情報は、市ホームページ、市LINE公式アカウント等のSNSで配信しています。市ホームページは次の二次元コードからご確認ください。

LINEへの登録は、次の二次元コー



ドから友だち登録後、受信設定で「新型コロナウイルスワクチン接種情報」を「受信する」にしてください。



問 新型コロナウイルスコールセンター
(☎0120-567-328)

災害情報テレホンサービスの 番号が変わります

消防車両の出動状況を自動音声でお知らせしている電話番号が変わります。

時 1月24日(火)

内 (※新番号) ☎050-1807-3119

※火災・救助出動等の情報

は、市のメールマガジンで

もお知らせしています。

問 消防本部通信指令課 (☎634-1198)



はかりの定期検査の事前調査

取引や証明に使用している「はかり」は、2年に1回の定期検査が義務付けられています。事前調査として、計量器の種類や台数等を把握するため、1月23日～2月28日の期間、文書や電話による調査のほか、現地調査を行いますので、ご協力をお願いします。

調査は県計量協会(☎644-9981)が実施します。

問 消費生活センター内市計量検査所
(☎647-2201)

償却資産の申告

令和5年1月1日現在、償却資産(土地・家屋以外の事業用有形固定資産)を所有している方(個人事業主・法人)は、償却資産の申告が必要です。

提出期限は1月31日です。

前年度申告をいただいた方へ申告書類はすでに送付していますが、まだ届いていない方や、新規に事業を開始した方は資産税課へご連絡ください。

「eTAX(エルタックス)」を利用した、インターネットでの申告もできます。詳しくは、eTAXホームページ等をご覧ください。

問 資産税課 (☎内線319)



国民年金保険料の「2年前納」

□座振替による「2年前納」を利用すると、毎月納付する場合に比べ、保険料が割引されます(令和4年度の割引額は15790円)。ご利用の金融機関または日本年金機構山形年金事務所でお手続きください。納付書やクレジットカード納付でも2年前納が可能です。希望される場合は、年金事務所へお申し出ください。

申 2月28日まで

問 市民課 (☎内線401)

やまがたおしごと広場

時・所

2月10日(金)老人福祉センター黒沢こい荘

2月17日(金)市役所1階エントランスホール

いずれも午前10時～午後3時

内 求職に関する相談、求人情報の紹介等を行う相談窓口を開設

対 55歳以上の方

※詳しくは、やまがた生涯現役促進地域連携事業協議会(☎616-6877)へお問い合わせください。

問 長寿支援課 (☎内線562)

市有地売却情報

時 (入札日時) 2月20日(月)午前10時

所 市役所11階入札室

内 (一般競争入札)

小白川町3丁目所在地

【所在地】 小白川町3丁目5-4

【地積】 209.56㎡

【最低売却価格】 646万4千円

【地域】 市街化区域、墓地および用悪水路の隣接地

※その他、先着順による売り払い地もあります。詳しくは、お問い合わせください。

問 管財課 (☎内線277)



❄️ 降雪時の注意点 ❄️

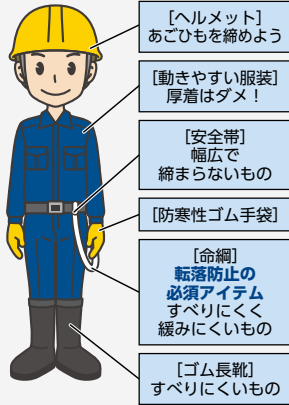
◆1月6日～2月5日は雪害事故防止強化月間

自宅などの屋根の雪下ろし中の事故や除雪機による事故、特に高齢者の方が事故に遭うケースが増えています。雪下ろしなどの除雪作業をする際は十分注意しましょう。

～安全な雪下ろし作業 8つのポイント～

- ①気温が高いときは屋根の雪の緩みに注意！
- ②ヘルメットを着用し安全な服装で作業しましょう
- ③転落防止のため命綱を使いましょう
- ④はしごはしっかり固定しましょう（足元も先端も）
- ⑤自分に合った使いやすい除雪道具を使いましょう
- ⑥2人以上で作業しましょう（携帯電話も忘れずに）
- ⑦体調管理は万全に！
- ⑧足場にはいつも注意！（軒先は危険です。足場は慎重に）

【安全な服装（例）】



～安全な除雪機作業のポイント～

- ①作業を行う前に、必ず取扱説明書をよく読んで、正しい使い方を理解しましょう
- ②安全装置が正しく作動しない状態では使用しないようにしましょう
- ③雪詰まりを取り除くときは、必ずエンジンを停止し、雪かき棒を使って行いましょう
- ④回転部に近づくときは、必ずエンジンを止めましょう
- ⑤後進時は、足元や後方の障害物に十分注意しましょう
- ⑥作業中は、雪を飛ばす方向に注意し、絶対に人を近づけないようにしましょう

問 防災対策課 ☎内線216

除雪についてのお願い

- ◎除雪後のご自宅前の雪処理はお互いに協力し合いましょう。除雪された玄関や車両前の雪はご家庭で片付けをお願いします
- ◎路上駐車はやめましょう。除雪作業や緊急車両の妨げになります
- ◎除雪の障害となる物は片付けましょう。看板・植木鉢・庭木の枝や雪囲いなどが道路にはみ出していると除雪作業の妨げになります。また、乗り入れ用の鉄板などは危険ですので取り外してください
- ◎側溝や水路への雪捨てはやめましょう。水があふれ、路面凍結や道路冠水の原因になります

問 道路維持課 ☎内線489

克雪対策に関する来庁者のためのワンストップ窓口

所 市役所5階防災対策課

内 雪に関する相談内容に応じて、各担当課をご案内

問 防災対策課 ☎内線216

～地産地消情報コーナー～ “啓翁桜”

冬に咲く桜として人気の「啓翁桜」。市内では村木沢地区や、東沢などの東部地区が主産地となっており、12月中・下旬ごろからつぼみの状態で出荷されます。

桜は気温が下がり始めると休眠し、春の開花に備えます。啓翁桜は冬期に暖かいハウスの中で人工的に春を感じさせることにより、通常の桜よりも一足早く開花させています。太い幹がなく、枝が何本もまとまって一つの株を作るため加工しやすく、フラワーアレンジメントの素材としても活用されています。



「啓翁桜(80cm)10本」を
5人にプレゼント！

申 1月25日（必着）までに、はがきに、住所、氏名、電話番号、当コーナーへの意見を記入の上、農政課内「旬の農産物プレゼント係」へ

※当選者発表は、賞品の発送をもって代えさせていただきます。

問 農政課内 市食育・地産地消推進協議会 ☎内線431

山形市高齢者等見守りネットワーク

山形市では、一人暮らしの高齢者や高齢者夫婦のみの世帯などが増加し、日常生活で見守りが必要な方が増えています。そこで、地域の見守り活動や公的サービスなどに加えて、高齢者等の自宅を訪問する機会の多い民間事業者と連携し、体制を強化する取り組みを進めています。緊急時や異常発生時の対応として、事業者から警察や市に情報提供を行う可能性があることをご理解いただきますようお願いいたします。

《活動の内容》

事業者の訪問時に明らかな異変が生じていた場合（倒れている等）や、いつもと違うところがあり、連絡が取れない場合は、事業者から110番通報または市への情報提供をお願いしています。

《協力事業者》

配食、食材等配達、新聞配達、運送業、郵便など20社



詳しくは、市ホームページをご覧ください→

問 長寿支援課 ☎内線565



| | | |
|----|--------------------|----------------------|
| 人口 | 人口…244,271人(-110人) | 世帯数…103,764世帯(+28世帯) |
| | 男性…117,337人(-54人) | ※令和4年11月1日現在 |
| | 女性…126,934人(-56人) | ※()は対前月比 |

今月の納税 ○市県民税 4期 ○国民健康保険税 7期
便利で安心な口座振替を推奨しています。ぜひご利用ください。

山形市交通事故等発生状況 11月

- 発生件数 75件 (764件)
- 死者数 0人 (3人)
- 負傷者数 86人 (838人)
- 飲酒運転 4人 (30人)

※()は令和4年累計

生理用品を無料で配布しています

時 月～土曜日午前9時～午後5時15分
(祝日・年末年始を除く)

所 市男女共同参画センター窓口

対 経済的な理由などで生理用品の購入が困難な市内在住の女性

問 市男女共同参画センター (☎645-8077)

管理栄養士による栄養サポート訪問

直接自宅へ訪問し、介護予防や栄養に関する必要なアドバイスをを行います。

対 滝山地区にお住まいの年度内に78歳になる方(要介護・要支援の認定を受けている方と総合事業の事業対象者は除く)

問 長寿支援課 (☎内線568)

75歳以上の単身高齢者世帯への防火訪問

内 1月：村木沢地区、南沼原地区、明治地区
2月：第1地区、第5地区、第9地区
3月：第3地区、東沢地区、高瀬地区

※事前に電話等で了解をいただいた世帯に訪問します。

問 消防本部予防課 (☎634-1195)

冬期間の踏切事故を防止しましょう

○踏切の手前では、必ず一旦停止し、安全を確認してから渡ってください

特に、冬期間は路面凍結によるスリップに備え、踏切手前では十分に減速しましょう

○警報機が鳴ったら、踏切内への無理な進入はやめてください

○踏切の中に閉じ込められた場合は、そのままゆっくり車を前進させてください

○踏切内で動けなくなった場合(脱輪等)は、まず列車を止めてください

○非常ボタンがあるときは、カバーの上から強く押してください

○非常ボタンがないときは、列車に向かって大きく手を振るなどして危険を知らせてください

問 市民課 (☎内線387)

家畜を飼っている皆さんへ

家畜を飼っている方は、毎年2月1日現在の飼育数等を県に報告する必要があります。前年に報告された方には報告書が送付されますので、現在の飼育頭数を記入の上、2月10日までに県へ提出してください。新たに飼育を始めた方や飼育しているのに報告書が届かない方は、県中央家畜保健衛生所(☎686-4410)へご連絡ください。

問 農政課 (☎内線435)

令和5・6年度競争入札参加資格審査申請受け付け

内 (業務区分)

・管理住宅課受け付け分：建設工事、測量・建設コンサルタント等関係
・契約課受け付け分：物品購入・賃借、業務委託関係

〈登録の有効期間〉2年間(令和5年4月1日～令和7年3月31日)

申 1月16日～2月28日(必着)

※申請書類は市ホームページからダウンロード可(担当課窓口にも設置)



※郵送でのみ受け付けます。

※管理住宅課受け付け分で市内に本社がある場合は2月10日(必着)まで

問 管理住宅課 (☎内線462)、契約課 (☎内線282)


補助

電力・ガス・食品等価格高騰緊急支

援給付金の申請はお済みでしょうか

内 (支給額)1世帯当たり5万円(1回限り)

〈支給方法〉指定の世帯主の口座に入金
対 次のいずれかの世帯

①令和4年9月30日現在で山形市に住民登録があり、令和4年度の住民

税均等割が全員非課税である世帯

②家計が急変し、収入が住民税均等割非課税世帯の水準に下がった世帯

申 1月31日まで
※①については対象世帯主に確認書を送付済み。②と所得申告が未申告の方、令和4年1月2日以降に山形市に転入された方がいる非課税世帯は、申請が必要です。

※詳しくは、コールセンター(☎0120-800-1388)へお問い合わせ

合わせていただくか、市ホームページをご覧ください。

問 生活福祉課 (☎内線867)



最大60万円の結婚新生活支援補助金追加募集開始!!

住居費やリフォーム費用、引っ越し費用を補助します!

対 市内在住で令和4年1月1日～令和5年3月31日に、結婚または結婚予定の39歳以下の夫婦。所得要件有り

申 申請書類を企画調整課へ

※予算額に達し次第受け付けを終了します。
※所得要件等、詳しくは、市ホームページをご覧ください。

問 企画調整課 (☎内線223)



1月16日から令和7年12月まで 証明書等のコンビニ交付がお得！

〈取り扱い店舗（全国）〉

- ・セブンイレブン ・ファミリーマート
- ・ローソン ・イオン

※マルチコピー機設置の店舗に限ります。

- 持** ・マイナンバーカード
 ・利用者証明用電子証明書の
 暗証番号（4桁）



〈対象の証明書・利用時間等〉 山形市に住民登録している方が取得できます。

| 証明書種類 | 交付手数料 | | 利用時間帯 | 取得できる範囲 |
|------------------|-------|------|----------------------------|-----------------------------------|
| | 窓口 | コンビニ | | |
| 住民票の写し | 300円 | 200円 | 午前6時30分～ 午後11時 | 本人および本人と同一世帯分 |
| 印鑑登録証明書 | 300円 | 200円 | | 印鑑登録されている本人分 |
| 戸籍全部・ 個人事項証明書 | 450円 | 350円 | 午前8時30分～ 午後5時 (平日のみ) | 本人および本人と同一戸籍者分(山形市に住所・ 本籍がある方) |
| 戸籍の附票の写し | 300円 | 200円 | | |

※12月29日～1月3日、システムメンテナンス等による休止日は利用できません。

※戸籍、住民登録内容に異動がある場合は、システム登録が完了するまでの間、証明書を発行できません。

〈マルチコピー機の操作方法〉

コンビニのマルチコピー機画面上の「行政サービス」を選択し、案内に従って操作してください。

- 問** 〈コンビニ交付について〉 市民課 ☎内線342・343・350
 〈マイナンバーカードについて〉 市民課 ☎内線345・352

住宅の「賃貸借契約トラブル」を防ごう！

〈契約時〉

ネットの情報だけでアパートを契約した。後日、日当たりが悪いと分かり、解約すると伝えた。まだ鍵は受け取っていない。解約は承諾されたが、敷金は返金できないと言われた。

〈退去時〉

借家を2年で退去した。後日、クロスの張り替えやハウスクリーニングなどで、高額な原状回復費用の請求を受けた。きれいに使っていたのに、納得できない。

【ここが重要】

| | |
|------------|--|
| 契約時 | <ul style="list-style-type: none"> ・契約前に必ず現地に行き、物件の現状等を確認しましょう ・入居前の解約にかかる費用負担は、契約書等に記載されています。契約内容を十分理解した上で、契約の可否を判断しましょう |
| 入居中 | <ul style="list-style-type: none"> ・入居前の状態を写真等に残し、退去時のトラブル防止に備えましょう ・入居中に不具合等のトラブルがあった場合には、無断で修繕を行わず、すぐ貸主側に連絡し相談しましょう |
| 退去時 | <ul style="list-style-type: none"> ・退去時には、貸主側と一緒に修繕等の必要箇所を確認しましょう ・契約書面の特約事項が優先されます。精算書の内容に納得できない場合は、請求内容の具体的な説明を求め、入退去時の記録をもとに、双方の負担割合について話し合いをしましょう ・国土交通省ホームページ「原状回復をめぐるトラブルとガイドライン」が参考になります |

問 消費生活センター ☎647-2211

令和5年度 市民農園 入園者募集

【募集農園と受付担当窓口】

| 農園名 | 募集 区画数 | 受付担当窓口 | 連絡先 |
|---------|-----------|-------------|-----------|
| あさひ町農園 | 1 | 山形市農協 小白川支店 | ☎623-0446 |
| 上町農園 | 2 | 山形市農協 上町支店 | ☎644-6611 |
| 双月農園 | 2 | 山形農協 鈴川支店 | ☎631-2415 |
| 瀬波農園 | 1 | 山形農協 東金井支店 | ☎684-2776 |
| なりさわ農園 | 3 | 山形農協 蔵王支店 | ☎688-3111 |
| 七浦右京橋農園 | 2 | 山形農協 天神支店 | ☎681-1011 |
| ふるすかわ農園 | 11 | 山形農協 西部支店 | ☎647-1010 |

内 〈入園期間〉 4月1日～12月31日

対 市内在住の方

費 〈入園料〉 3千円（1区画約33㎡（約10坪））

○注意事項

- ・1世帯1区画の利用となります。他の農園と重複して申し込むことはできません。
- ・農園には駐車場・水道はありません。
- ・その他にも利用条件や禁止行為について定めていますので、事前にご確認の上、お申し込みください。詳しくは、受付担当窓口へ

申 2月1日～10日に、印鑑持参の上、受付担当窓口へ（土・日曜日を除く午前9時～正午、午後1時～3時）

※入園者の決定は、2月下旬にはがきで通知します。

問 農政課 ☎内線431

募集

市社会福祉事業団 職員採用試験 (令和5年4月1日付け採用)

時 2月19日(日)

所 (試験会場) 特別養護老人ホーム菅沢荘

内 募集職種、人数

看護師1人、指導員・保育士1人、介護職員8人程度

対 看護師は59歳まで、指導員・保育士、介護職員は49歳までの方

※詳しくは、市社会福祉事業団ホームページをご覧ください
事務局へお問い合わせください。



問 ☎688-7504

山形市創業アワード2022

決勝大会観覧者募集

時 2月11日(土)祝 午後1時30分～5時

所 市立商業高校 輸誠ホール
内 8人の新規起業家による公開プレゼン



※詳しくは、市ホームページをご覧ください。

問 雇用創出課 (☎内線416)

広告入り窓口用封筒の提供者募集

内 (提供期間) 7月～令和6年6月(予定)

(封筒規格・数量) 角20号(A4サイズ)の証明書が折らずに入るもの 7万8千枚、角6号(A4サイズの証明書が二つ折りであるもの) 2万枚

申 1月16日～31日

※詳しくは、市ホームページをご覧ください
お問い合わせください。



問 市民課 (☎内線344)

「山形市住生活基本計画(案)」への意見募集(パブリック・コメント)

時 1月27日(金)まで

内 (計画案の閲覧・入手方法)

市役所9階管理住宅課、市役所1階市民相談課、各公民館・コミュニティセンター、市ホームページで



(提出方法)

住所、氏名、電話番号を記入の上、FAX (☎624-9902)、Eメール (kensetsu@city.yamagata-yamagata.jp)、郵送、市ホームページパブリック・コメントページ専用フォームのいずれかで、管理住宅課へ(直接の提出も可)

問 管理住宅課 (☎内線470)

優良運転者表彰の申請募集

内 (表彰種別) プラチナ賞(40年以上)、ダイヤモンド賞(30年以上)、金賞(20年以上)、銀賞(15年以上)、銅賞(10年以上)

(表彰基準日) 3月20日

対 山形地区交通安全協会加入者で無事故・無違反で現在も運転を継続している方

※申し込み方法等詳しくは、山形地区交通安全協会事務局(☎632-592)へ

問 市民課 (☎内線387)

高校生による「まちなかサードプレイスづくり」参加者募集

内 中央公民館等を会場にした高校生による高校生のための講座企画や、運営についての意見交換等

対 高校生先着15人程度

申 1月31日までに、市ホームページの申し込みフォームで



問 社会教育青少年課 (☎内線458)

イベント

やまがた伝統的工芸品展

時 1月17日(火)～2月14日(火)

所 山形まるごと館 紅の蔵 街なか情報館
内 市伝統的工芸産業技術功労者褒賞受賞者の作品と、若手後継者グループ「山形みらいの匠会」山形市伝統的工芸品振興会の作品を展示



問 山形まるごと館 紅の蔵 (☎679-5101)

文化振興課の催し

問 ☎内線626

◆山形市郷土館 文化財成果展

時 1月21日(土)～2月19日(日)午前9時～午後4時30分

所 市郷土館

内 令和3年度の遺跡発掘成果や新指定文化財等のパネル展示

◆郷土館ナイトミュージアム

時 2月10日(金)午後4時30分～7時30分
(入館は午後7時まで)

所 市郷土館

※詳しくは、市ホームページをご覧ください。
お問い合わせください。



市社会福祉協議会の催し

問 ① ☎646-56600

②～④ ☎645-8061

①障がい者ふれあいサロン

時 2月1日(水)午後1時30分～3時30分

所 市総合福祉センター3階会議研修室2

対 障がい者および難病などの疾患がある方やその家族など

②おしゃべり☆さん第¹⁰期

時 2月7日(火)午前10時～正午

所 市総合福祉センター1階高齢者福祉室

対 障がいのあるお子さん(障がいや年齢は問いません)やその家族など

③子育ておしゃべりサロン

時 2月14日(火)・28日(火)午後1時30分～3時30分

所 市総合福祉センター1階高齢者福祉室

対 0歳児とその保護者

持 バスタオル、お子さんに必要なもの

④おしゃべり広場フコール*カフェ

時 2月15日(水)午前10時～正午

所 市総合福祉センター1階高齢者福祉室

対 障がいのあるお子さん(12歳以下)やその家族など

第5回ふれあい広場ビッキの会

時 2月4日(土)午後1時～3時

所 霞城公民館2階研修室1A・B

内 「雪はあっても、今日から「春」！」

をテーマに、レクリエーションや春を感じる作品を作る

対 小学生先着30人

費 1000円

申 1月31日までに、住所、氏名、学校名、学年、電話番号を記入の上、Eメール(shakyo@city.yamagata-yamagata.lg.jp)または電話で社会教育青少年課へ

問 社会教育青少年課(☎内線459)

野草園の催し

問 ☎634-4120

◆スノーハイク体験ツアー

時 2月11日(土・祝)午前10時～午後2時(午前9時30分から受け付け)

内 樹木や動物の足跡を観察しながらスノーハイクを用いて周遊

対 先着15人(ブーツサイズ22cm以上)

費 3300円(ガイド料、道具レンタル料、保険料、入園料。高校生以下2500円)

持 雪山で活動できる服装と装備、スノーブーツ、昼食、温かい飲み物

申 1月16日～2月8日に、電話で野草園へ

◆四季観察会(樹木の冬芽)

時 2月17日(金)午前9時30分～正午

内 かんじきを履いて樹木の冬芽や動物の足跡を観察

対 先着20人

費 400円(資料代、入園料。高校生以下1000円)

持 かんじき(無料貸し出し有り)

申 1月16日から、電話で野草園へ

山形テルサの催し

問 ☎646-6677

◆山響&山形テルサが贈る「おんがくの森Withマエストロ」〈第25楽章〉

時 2月10日(金)午後5時～6時30分(午後4時45分から受け付け開始)

所 山形テルサホール

内 公開リハーサル見学、「マエストロとお話しよう」

〈出演〉指揮…川瀬賢太郎、管弦楽…山形交響楽団

〈曲目〉山形交響楽団第306回定期演奏会曲目より

対 小学生～24歳の方(小・中学生は保護者1人同伴可)

申 2月7日までに、山形テルサホームページまたは電話で山形テルサへ

時 ①3月17日(金)②3月23日(水)正午(午前11時30分開場)

所 山形テルサホール

内 〈出演〉①ピアノ…酒井有彩②ソプラノ…砂川



涼子、ピアノ…仲田淳也

〈曲目〉①シヨパン…バード第1番

ト短調Op. 23他②沖縄民謡…ていんさぶぬ花他

対 小学生以上の方

費 各公演千円、2公演セット15000円

ファンタジックコンサート

時 3月21日(火・祝)午後2時～

所 市民会館大ホール

内 〈ゲスト〉いっちー&なる(ボンボンアカデミー)

〈指揮〉佐藤寿一

〈管弦楽〉山形交響楽団

費 全席指定5000円(前売り券1月21日発売開始)

問 市民会館(☎642-3121)

仲間と語ろう「私たちの農業経営」

〜女性農業者の集い〜

時 2月15日(水)午前10時～午後2時(午前9時45分から受け付け。昼食付き)

所 【第一部】市役所10階委員会開催室

【第一部】モクテル専門店LIFE

内 講演会、意見交換会

講 県農業委員会女性の会黒澤ちよ子氏

対 市内の女性農業者先着15人

申 2月8日までに、電話で農業委員会事務局へ

問 農業委員会事務局(☎内線774)

市民の茶会

時 2月18日(土)午前10時～午後3時(1時間ごと)に1席)

所 清風荘茶室「玉紅庵」

講 裏千家 松田宗久氏

対 各回先着15人

費 600円(菓子付き)

申 2月17日までに、電話で清風荘へ

問 清風荘(☎6222-3692)



教室・講座

「希望の家」生活支援事業

「かんたん体操教室」

時 1月27日(金)午後1時30分～3時30分

所 福祉文化センター

対 身体障がい者手帳の所持者10人(抽選)

費 21円(保険料)

申 1月19日(必着)までに、教室名、住所、氏名、年齢、電話番号、障がい名

を記入の上、電話、FAX(☎625-2150)、Eメール(tukubunsen@city.yamagata-yamagata.g.jo)の

いずれかに福祉文化センターへ(直接

の申し込み可)

福祉文化センター(☎642-5181)

問 福祉文化センター(☎642-5181)

市立図書館の催し

問 ☎624-0822

◆おはなし会～耳から大きく読書～

時 2月4日(土)午後3時～3時30分

所 市立図書館2階集会室

内 テーマ「冬にきく寒～いお話～お、さむっ!～」

対 小学生以上先着30人

◆とんとんのたのしい人形劇

時 2月5日(日)午前10時30分～

所 市立図書館2階集会室

対 幼児～小学生とその保護者先着30人

申 1月17日午前9時30分から、電話で

市立図書館へ

上級救命ステップアップ講習

本来8時間の講習ですが、普通救命講習1の受講歴がある方は、5時間で修了することが出来ます。

時 2月5日(日)午前9時～午後3時(休憩1時間)

所 消防本部西消防署(西崎)

内 AEDの取り扱いを含めた心肺蘇生法、異物除去、止血法(修了証を発行します)

対 1年以内に普通救命講習1を受講した方先着30人程度

申 電話で救急救命課へ(平日午前8時30分～午後5時15分)

※詳しくは、市ホームページをご覧ください。

消防本部救急救命課(☎634-1193)

問 消防本部救急救命課(☎634-1193)

やまがた6次産業学習塾

時 2月8日(水)午後1時30分～3時30分

所 市農業研修センター(東古館)

内 6次産業化に関する講義、意見交換等

対 市内の農業者等で、農産加工や直売、農家レストランの開設など6次産業

化に興味のある方20人(抽選)

申 1月31日(必着)までに、申込書を

記入の上、農政課へ

※申込書は、市ホームページからダウンロードできます(市役所6階農政課窓口でも配布)。

問 農政課(☎内線431)



※詳しくは、市ホームページをご覧ください。

消防本部救急救命課(☎634-1193)

チャレンジキッズスポーツスクール 剣道コース

時 2月8日(水)・15日(水)・22日(水)午後6時30分～7時45分(全3回)

所 県武道館剣道場

対 小学生20人(抽選)

費 2千円(道員貸し出し有り)

申 1月31日までに、住所、氏名、小学校名、年齢、保護者氏名、緊急連絡先を記入の上、市スポーツ協会ホームページ、Eメール(sports-school

@yamagata-taikyo.jp)、FAX(☎644-5655)のいずれかで

市スポーツ協会へ(県体育館へ直接の申し込み可)

問 市スポーツ協会(☎644-5656)

市スポーツ協会(☎644-5656)

市スポーツ協会へ(県体育館へ直接の申し込み可)

問 市スポーツ協会(☎644-5656)

市スポーツ協会(☎644-5656)

市スポーツ協会(☎644-5656)

市スポーツ協会(☎644-5656)

市スポーツ協会(☎644-5656)

市スポーツ協会(☎644-5656)

市スポーツ協会(☎644-5656)

市スポーツ協会(☎644-5656)

市スポーツ協会(☎644-5656)

市スポーツ協会(☎644-5656)

市スポーツ協会(☎644-5656)

市スポーツ協会(☎644-5656)

市スポーツ協会(☎644-5656)

市スポーツ協会(☎644-5656)

市スポーツ協会(☎644-5656)

市スポーツ協会(☎644-5656)

市スポーツ協会(☎644-5656)

市スポーツ協会(☎644-5656)

市スポーツ協会(☎644-5656)

市スポーツ協会(☎644-5656)

市スポーツ協会(☎644-5656)

市スポーツ協会(☎644-5656)

市スポーツ協会(☎644-5656)

市スポーツ協会(☎644-5656)

市スポーツ協会(☎644-5656)

市スポーツ協会(☎644-5656)

市スポーツ協会(☎644-5656)

市スポーツ協会(☎644-5656)

市スポーツ協会(☎644-5656)

市スポーツ協会(☎644-5656)

後1時30分～4時

所 消防本部西消防署多目的ホール

対 各回女性60人程度（抽選）

申 1月27日（必着）までに、申込書に必要事項を記入の上、郵送または

Eメール (bosai@city.yamagata-yamagata.jp) で防災対策課へ

問 防災対策課（☎内線381）

市民活動支援センターの催し

問 ☎647-2260

☎647-2261

Eメール(center@yamagata-npo.jp)

◆NPO勉強会～NPO入門編～

時 2月12日(日)午後2時30分～4時30分

所 霞城セントラル22階市民活動支援センター会議室B、オンライン

内 「NPOってなあに?」「NPOとNPO法人って何が違うの?」と

いった、NPOに関する疑問を少しでも解決するための勉強会

対 先着20人(会場10人、オンライン10人)

申 2月9日までに、電話、FAX、Eメールのいずれかで市民活動支援センターへ

◆NPO勉強会～NPO法人運営編～

時 2月25日(土)午後2時30分～4時30分

所 霞城セントラル22階市民活動支援センター会議室B、オンライン

内 毎年度どんな書類をどこに提出しな

ければならないか、総会の手続きや役員変更、登記申請など運営について学ば

らなければならないか、総会の手続きや役員変更、登記申請など運営について学ば

対 先着20人(会場10人、オンライン10人)

申 2月22日までに、電話、FAX、Eメールのいずれかで市民活動支援センターへ

◆センタースタッフに聞いてみよう！市民活動支援センター見学会

時 2月22日(水)・26日(日)午後3時～4時30分

内 印刷・作業コーナーの使い方や利用登録

対 各日先着8人

申 2月19日までに、電話、FAX、E

メールのいずれかで市民活動支援センターへ

ればならないか、総会の手続きや役員変更、登記申請など運営について学ば

ボイジャー認知症サポーター養成講座

時 2月13日(月)午前10時30分～正午(午前10時開場)

所 市役所11階大会議室

内 認知症の症状や認知症の人と接する

対 時の心構え

申 先着40人(オンライン受講可)

対 1月17日から、電話で長寿支援課へ(オンライン受講希望者は2月2日まで)

問 長寿支援課(☎内線599)

「フツー」って何だろっ?」

多様な性のあり方を考えよう

時 2月16日(土)午後2時～4時

所 市男女共同参画センター5階視聴覚室

内 オンライン(ZOOM)

講 性の多様性とLGBTについて

講 山形大学人文社会科学部人文社会科学

対 准教授 池田弘乃氏

申 会場先着25人、オンライン先着10人

申 1月16日から、電話で市男女共同参画センターへ(日曜日、祝日を除く

午前9時～午後5時15分。オンライン聴講者は2月7日まで)

問 ※1歳以上未就学児無料託児有り(先着順。2月6日までに要予約)。

問 市男女共同参画センター(☎645-8077)

権利擁護セミナー～家族のために笑顔で介護してみませんか

時 2月21日(火)午後1時30分～3時30分

所 オンライン(オンデマンド配信有り)

内 オンライン(オンデマンド配信有り)

対 笑う門にはいい介護～虐待が抱擁に

申 変わる時

申 2月7日までに、住所、氏名、年齢、

電話番号、Eメールアドレス、参加方法を記入の上、はがき、電話、FAX

(☎624-8398)、Eメール(cj@city.yamagata-yamagata.jp)のいずれかで長寿支援課へ

※オンライン環境が無い場合は、長寿支援課へお問い合わせください。

問 長寿支援課(☎内線651)

小道具の真髓マジックアイテム「サンペルカ」ワークショップ

時 2月17日(金)～19日(日)(全3回)

所 市民会館小ホール

講 アスラ 水野泰彰氏

対 10人(抽選)

費 8千円(材料費・工具類含む)

申 1月25日までに、市民会館ホームページから(全て参加可能な方優先)

※詳しくは、市民会館ホームページをご覧ください。

問 市民会館(☎642-3121)

ページをご覧ください。

ページをご覧ください。

ページをご覧ください。

ページをご覧ください。

ページをご覧ください。

公民館の催し

南部公民館

問 ☎641-6701

◆親子でみそ作り

時 2月12日(日)午前10時～正午

対 5歳児のお子さんとその保護者先着8組(16人)

費 2600円(材料費)

持 エプロン、三角巾、タオル、筆記用具、靴下、レジャーシート

申 1月18日から、電話または直接南部公民館へ

ページをご覧ください。



中央公民館

☎623-2150

◆ビジネスソフト活用講座

時 2月8日(水)～10日(金)午後1時30分～3時30分(全3回)

内 文書作成ソフトと表計算ソフトを活用した案内文書の作成

対 マウス操作、文字入力がスムーズにできる方14人(抽選)

費 800円(テキスト代)
USBメモリ

◆実用パソコン講座 「文書作成編②」
時 2月15日(水)～17日(金)午前10時～正午(全3回)

内 文書作成ソフトを活用した案内文書の作成

対 マウス操作、文字入力がスムーズにできる方14人(抽選)

費 800円(テキスト代)
USBメモリ

※**申** いずれも1月23日(必着)までに、住所、氏名、年齢、電話番号、講座名を記入の上、はがき(〒990-0004 27日町1-2-39)またはFAX(〒633-9804)で中央公民館へ(当

選者のみ、締め切りから10日以内に通知します)。

市LINE公式アカウントで情報配信中!ぜひ、ご登録ください

- ・除雪状況が確認できます。
- ・ごみの分別方法が検索できます。
- ・「受信設定」から欲しい情報が選択できます。

▶登録方法

- 方法①**二次元コードを読み取り登録
方法②LINEアプリの友だち追加画面で「@yamagatacity」をID検索し登録

問 広報課 ☎内線229



◎3月15日号の原稿締め切りは2月15日です◎

国・団体等のお知らせ①

①とき ②ところ ③対象・定員 ④内容 ⑤費用
⑥申し込み ⑦その他 ⑧問い合わせ先

新型コロナウイルス感染症拡大防止に伴うイベント等の中止・延期について
新型コロナウイルス感染症の拡大を防止するため、掲載イベント等が中止や延期になる可能性があります。開催状況については、各イベント等の問い合わせ先に確認してください。

借入金返済に関する相談窓口
平日午前8時30分～午後4時30分(祝日、年末年始除く)④借金の状況を伺い、必要に応じて弁護士等の専門家に引き継ぎ⑤無料(山形財務事務所)☎641-5201

最低賃金改正④(効力発生日)令和4年12月25日(日)⑤(時間額)◆一般産業用機械・装置等製造業:919円◆電気機械器具等製造業:903円◆自動車・同付属品製造業:919円◆自動車整備業:923円(山形労働局)☎624-8224

■「空き家相談士」による相統・売却・賃貸・解体費用の無料相談会②(空き家相談センター)(あこや町・七日町)⑥電話で⑧全国空き家相談士協会山形支部(あこや町)☎664-0224、七日町☎624-0011

■空き家相談窓口①(平日午前10時～午後4時)④(お近くの相談員が対応します)⑤(無料)⑥(電話で)⑧(全日本不動産協会山形県本部)☎665-0100

■さくらんぼナンバープレートを付けてみませんか⑤(料金や手続きは近くの自動車整備工場またはディーラーへ)⑧(県自動車整備振興会)☎686-4834

■不動産無料相談会①(1月21日(出)午前9時～正午)②(県建博会館)④(空き家や不動産に関する相談受け付け)⑥(電話で3日前までに要予約)⑧(県地建物取引業協会山形)☎642-8133

■山形美容専門学校オープンキャンパス①(1月21日(出)、2月18日(出))③(高校生以上の方で美容の仕事に興味のある方)④(美容技術の体験、見字など)⑤(無料)⑥(ホームページで)☎632-0167

■やまがた縁結びたい結婚相談会①(1月23日(月)・29日(日)、2月5日(日)・12日(日)・18日(出)午後1時30分～4時30分)②(遊学館)③(結婚を希望する方)⑤(無料)⑥(電話で)☎(やまがたハッピーサポートセンター)☎687-1972

■相統・遺言等無料相談会①(1月24日(水)午後1時～4時)②(北部公民館)③(1月28日(出)午後1時～4時)④(南部公民館)⑤(各日5～6人)⑥(電話で)⑧(県行政書士会山形支部)☎(625-9150)

■認知症の人と家族の会山形のつどい①(1月28日(出)午後1時～3時)②(市総合福祉センター)③(認知症について悩んでいる方)④(相談会、交流会)⑤(無料)⑥(不要)⑧(認知症の人と家族の会山形県支部)☎(687-0387)

■新規里親相談会①(1月29日(日)午前10時～午後3時)②(市総合福祉センター)③(里親に興味がある方、里親となって養育を希望する方)⑥(1月28日(出)正午まで)⑧(子ども家庭支援センターチェリー)☎(0237-847-1111)

■文翔館ガイドボランティア作品展①(2月1日(水)午後1時～5日(日)午後3時)②(文翔館2階ギャラリー)④(文翔館ガイドの絵・手芸・写真などの展示)⑧(文翔館)☎(635-5500)

■相統無料相談会①(2月5日(日)午前10時～午後4時)②(県司法書士会館)④(相統登記等に関する相談受け付け)⑥(1月16日～31日の平日午前10時～午後4時)⑧(県司法書士会)☎(642-3434)

■山形コンベンションビューロー職員採用試験①(2月5日(日)午前10時～正午)②(山形ビッグウイング)③(昭和63年4月2日以降生まれの方)⑥(1月26日まで)⑦(詳しくは、お問い合わせください)☎(635-3000)

■視覚障がい者情報交換会①(2月9日(水))②(県保健福祉センター)③(Zoomでの参加も可)④(視覚障がい者、行政・福祉関係者)⑤(機器等の紹介)⑥(無料)⑧(県立点字図書館)☎(633-15930)

■山形デザイン専門学校卒業・進級制作展①(2月10日(金)～12日(日))②(山形美術館)④(1年生の進級制作と2年生の卒業制作の展示)⑤(無料)☎(633-13572)

国・団体等のお知らせ② / タウン情報

①とき ②ところ ③対象・定員 ④内容 ⑤費用
⑥申し込み ⑦その他 ⑧問い合わせ先

■大原学園山形校オープンキャンパス①2月11日(土・祝)午前10時〜11時30分③高校生、高校既卒者、保護者④学校説明会、校舎見学等⑤無料⑥ホームページまたは電話で☎666442281

■柳家三三落語会①2月11日(土・祝)午後2時②東ソーアリーナ⑤全席指定4千円(当日4500円)⑥要☎弦地域文化支援財団☎66891166

■小学生のベシック陸上運動①2月11日(土・祝)・18日(出)・23日(木・祝)②ネットスエがおフィールド③小学1〜4年生⑤5千円⑦詳しくは、ホームページをご覧ください☎山形TFC☎070-21167689

■ハローワーク就職面談会inやまがた①2月14日(火)午後1時〜3時30分②山形ビッグウイング③一般求職者④個別面談⑤無料⑥不要☎ハローワークやまがた☎68411521

■品質管理基礎(QC7つ道具)受講者募集①2月15日(水)・16日(木)④表計算ソフトの基本操作ができる方15人⑤6千円⑥1月26日まで☎山形職業能力開発専門学校☎664419227

■やまがたの「暮らしやすさ」を考える①2月18日(土)午後2時②オンライン③15人④外国出身の方々と山形での暮らしやすさについて話す☎JICA山形デスク☎66462677



■楽天イーグルス山形との関わりについて①2月22日(水)午後6時30分〜(午後5時30分)受け付け②山形商工会議所5階⑤無料⑥要☎山形商工会議所青年部事務局☎62214666

■きものでひな祭り①2月26日(日)午前10時〜午後3時②文翔館④きもの講座説明会、きもの着付け体験⑤無料⑥電話で☎民族衣裳文化普及協会山形支部☎0120-0291315

■防災士養成研修講座①2月28日(火)・3月7日(火)・14日(火)②特養ながまち荘③50人④防災士資格取得講座と試験⑤4万8千円☎県地域包括支援センター等協議会☎66617077

■エクステンションがらす①2月3日②オンライン④山形大学教員による講義⑤1プログラム5千円⑥二次元コードから山形大学エクステンションサービス推進本部☎62814779



■放送大学4月生募集④BS放送やインターネットを通して学ぶ通信制の大学⑥2月28日まで⑦詳しくは、お問い合わせください☎放送大学山形学習センター☎664618336

■ちびっこ探検学校ヨロン島参加者募集①3月26日(日)〜4月1日(日)⑥泊7日③小学2〜6年生100人⑤16万6千円(山形駅発)⑥3月6日まで☎国際青少年研修協会☎03-6882513130

■家計調査を実施します①④準備調査2月、本調査4月(1年間)②城西町4丁目17〜22番☎県統計企画課☎63012187

市シルバー人材センターの催し

☎64716647

◆入会説明会①2月7日(火)・14日(火)・20日(月)午後1時30分②山形テルサ⑤年会費1500円(入会の場合別途互助会費500円必要)⑥不要

⑦通帳(山形銀行、きらやか銀行、ゆうちょ銀行のみ)、朱肉印持参



霞城セントラルの催し

☎64617272

◆プレ・アニバーサリー・コンサート(Pre Anniversary Concert)①2月4日(土)午後2時30分〜4時②1階アトリウム④(主催)山形でオカリナを奏でる会オカリナナカヅキ

◆第246回ニコニコフリママーケット①2月12日(日)午前10時30分〜午後3時②1階アトリウム⑦出店者募集、申し込み方法等詳しくは、お問い合わせください。

●山形ボランティア日本語協会「にほんごきょうしつ」①1月21日(土)②霞城セントラル2階④テキスト「みんなの日本語」持参⑤2千円(13回分)☎菅野☎64310516

●殺陣体験教室①③1月22日(日)小学生午前9時〜、一般午前10時〜正午②元木公民館④打撃(パUNCHキック)や刀の基礎⑤無料⑥要☎山形殺陣乃会紅蓮羽☎7400670

●県文化財保護協会研究大会「最上義光の実像に迫る」①1月28日(土)午後2時②遊学館第1研修室③50人④講師 佐藤琴氏他⑤500円(資料代)⑥不要☎県文化財保護協会☎0901645416227

●なかなか聞けない生理のお話①1月29日(日)午前10時〜正午②ファアライ③30人④気軽におしゃべり⑤無料⑦生理用品の無料配布有り☎村山☎0901974513746

●中国語勉強会「日常会話、入門編」初級編、中級編①1月29日(日)午前10時②南部公民館④講師 ナナ先生⑤無料⑥要☎野呂☎0800665713373

●山形大学文化創生コース卒業研究作品展①2月1日(水)〜5日(日)②山形美術館⑤無料☎運営委員会☎62814344

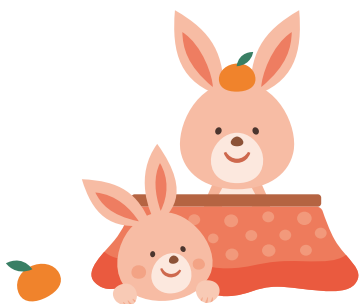
●絵を描いてみませんか①2月2日(水)・16日(水)午前10時〜11時30分②滝山コミセン④スケッチ水彩等⑤無料⑥電話の持ち物 鉛筆、スケッチ帳等☎村山☎62312270

●かたばみの会カフェでお話しませんか?①2月4日(土)午後1時30分〜3時②市総合福祉センター③ひきこもりの子を持つ家族⑤200円(茶菓子代)⑥要☎田中☎08013000510538

●ホスピスケアの会①2月5日(日)午後1時30分〜3時②市総合福祉センター③がん患者、そのご家族など⑤無料⑥初めての方は要☎吉田☎0701562416765

●手をつなぐサロン①2月8日(水)午後1時30分〜3時②市総合福祉センター③障がいのあるお子さんやその家族⑤無料⑥不要☎伊豆田☎0901375013025

●山形大学混声合唱団第70定期演奏会①2月26日(日)午後2時30分開演②遊学館ホール③328人④くちびるに歌を他⑤300円☎山岸☎0901295110278☎yamadaikon2013@gmail.com



(注) コミセンはコミュニティセンターの略称

◎ 3月15日号の原稿締め切りは2月15日です ◎




健康 * ナビ



保健所の開庁時間:午前8時30分～午後5時15分

育児

ママパパ教室

- 時** 2月25日(土)午後1時15分～3時ごろ
(午後1時から受け付け)
- 所** 霞城セントラル3階 消費生活センター研修室等
- 内** 助産師、栄養士、歯科衛生士の講話、個別相談
(希望者のみ)
- 対** 初産で妊娠週数16～33週ごろの方先着21組
※感染症の状況により、人数を変更することがあります。
- 持** 母子健康手帳、母子健康手帳副読本、パンフレット
「妊娠中の歯の健康」(母子健康手帳と一緒に配布)
- 申** 1月26日から、電話で母子保健課へ
※教室の講話の内容を
市ホームページに掲載しています。 → 
- 問** 母子保健課 ☎647-2280

子育てはあと相談

子育てに関すること一人で悩まずに何でも話してみませんか?公認心理師が相談に応じます。

- 時** 2月4日(土)・22日(水)
受付時間①午前9時～②午前9時50分～
③午前10時40分～(各回約40分)
- 所** 霞城セントラル4階 健康診査室
- 対** 就学前までのお子さんを持つ保護者
- 申** 電話で母子保健課へ
※予約状況により、翌月以降の相談日をご案内することがあります。
- 問** 母子保健課 ☎647-2280



幼児発達相談

- 所** 霞城セントラル4階 健康診査室
- 内** 公認心理師による相談(月2回・事前予約制)
- 対** ことばが少ない、落ち着きがない、コミュニケーションがうまく取れないなど、発達に心配のある就学前までのお子さんとその保護者
- 申** 電話で母子保健課へ
- 問** 母子保健課 ☎647-2280

はじめての離乳食教室 ～これから離乳食をはじめの方へ～

- 時** 2月7日(火)午前10時～11時
(午前9時45分から受け付け)
- 所** 霞城セントラル3階 消費生活センター研修室
- 内** 講話「離乳食の進め方」
- 対** 4～5カ月児の保護者先着10組
- 持** 母子健康手帳、バスタオル(おむつ替え用)
- 申** 1月24日から、電話で健康増進課へ
- 問** 健康増進課 ☎616-7273

2月の乳幼児健康診査

- 4カ月児** 
令和4年9月・10月生まれで、**満4カ月になり満5カ月になる日の前日まで**のお子さん
- 9カ月児** 
令和4年4月・5月生まれで、**満9カ月になり満10カ月になる日の前日まで**のお子さん

- 受診方法:希望小児科(市の委託医療機関)で個別受診。
受診の際は医療機関へ電話で予約が必要です。
- 持ち物:母子健康手帳、母子健康手帳別冊

1歳6カ月児・3歳児

少人数制で実施するため、**対象の方には個別に通知します。**

- 1歳6カ月児:令和3年7月生まれ
- 3歳児:平成31年4月後半～令和元年5月後半生まれ
- 会場:霞城セントラル4階 健康診査室
- 持ち物および注意事項等:個別に送付する通知文書に掲載しますので必ずお読みください。
また、母子健康手帳別冊または右の二次元コードでご確認ください。
- 下記のようなご心配などがありましたら、母子保健課までご相談ください。
1歳6カ月児…ことばが出ない、視線が合いにくい、簡単な言いつけが分からない など
3歳児…集団行動が苦手、落ち着きがない、かんしゃくやパニックを起こす、強いこだわりがある など
- ※母子健康手帳の「保護者の記録」の欄は、お子さんの成長発達を確認できます。お子さんの年齢に合わせてチェックしましょう。
- 問** 母子保健課 ☎647-2280

助成 令和4年度 特定不妊治療費 助成金の交付申請は3月31日まで

不妊治療の保険適用化に伴う経過措置として、令和3年度以前に治療を開始し、令和4年度中に終了した治療について、1回限り助成を行っています。申請期限を過ぎると助成対象外となりますので、治療終了後は速やかに手続きをしてください。

医療機関の証明書作成に時間がかかる等で期限までに申請が難しい場合は、必ず3月中に母子保健課へご連絡ください。

詳しくは、市ホームページをご覧ください。

- 問** 母子保健課 ☎647-2280

母子保健課の2月の閉庁日は6日(月)・11日(土・祝)・13日(月)・20日(月)・23日(木・祝)・27日(月)です。

健康ポイント事業SUJKSKの抽選を行います

時 1月25日(水)
内 令和4年12月末時点のポイントが対象
 5,000ポイント/1口

【当選の確認方法】

〈アプリ参加の方〉アプリ内の抽選履歴から
 〈歩数計参加の方〉歩数送信端末の抽選履歴から
 〈介護予防手帳等で参加の方〉記念品の発送をもって通知

【記念品の発送】2月初旬～

記念品例



※次回は7月に抽選を予定しています。
 すでに参加している方は引き続き参加できます。
 ※歩数計参加者でポイント申請いただいた方には、1月中旬に新しいポイント手帳を送付します。

健康ポイント事業SUJKSKについて
 詳しくはこちら



問 健康増進課 ☎616-7271

令和4年度 成人の健診 個別健診は3月25日まで



予約・健診ともに3月25日までに行ってください。
 詳しくは、広報やまがた令和4年3月15日号折り込みの「健診べんり帳」をご覧ください。か、右の二次元コードを読み込んでください。



| 対象 | 配布日 | 配布場所 |
|-----------|----------|-----------|
| 特定健診・がん検診 | 2月11日(水) | 山形市健康センター |
| 健康診査・がん検診 | 2月11日(水) | 山形市健康センター |
| がん検診 | 2月11日(水) | 山形市健康センター |
| がん検診 | 2月11日(水) | 山形市健康センター |

※胃内視鏡検査による胃がん検診、乳がん検診は、予約・検診とも2月末までです。
 ※令和5年度の成人の健診については、広報やまがた3月15日号に「令和5年度山形市健診べんり帳」を折り込み予定です。

問 健康増進課 ☎616-7272

風しん抗体検査・予防接種は 早めに受けましょう

無料クーポンの期限は2月末までです(クーポン券には令和4年1月までと記載されていますが、延長しました)。まだ受けていない方はご確認ください。

対 昭和37年4月2日～昭和54年4月1日生まれの山形市に住民票がある男性

内 〈助成内容〉抗体検査および予防接種を全額助成(受け方)クーポン券と身分証(運転免許証、マイナンバーカード等)を持参の上、全国の協力医療機関や特定健診、職場健診等で抗体検査を受けてください(病院・診療所で抗体検査・予防接種を希望する場合は、事前に医療機関へお問い合わせください)。

※抗体検査の結果、十分な量の抗体がない方が、予防接種の対象になります。

※クーポン券を使って受けることができる抗体検査・予防接種は1回のみです。

※クーポン券は令和2年3月末に発送しました。その後に転出・転入した方は住民票のある市町村でクーポン券の発行が必要です。

詳しくは、市ホームページをご覧ください。



問 健康増進課 ☎616-7272

SUJKSKメニューを 食べてみませんか



山形市では、健康寿命の延伸のため、健康に配慮したお店のメニューを「SUJKSKメニュー」として認定しています。メニューには、「食塩控えめ」「野菜たっぷり」「バランス」「SUJKSK減塩」などの種類があり、地産地消の食材も取り入れています。認定メニューを食べた方には、SUJKSKポイントを500ポイント進呈します。各店舗でいろいろなメニューを食べて健康になりましょう。

メニュー提供店は、現在18店舗です。詳しくは、市ホームページをご覧ください。



【市ホームページ】

問 健康増進課 ☎616-7273

就職への一歩

ポリテクセンター山形

急がば学べ

ハロートレーニング

独立行政法人高齢・障害・求職者雇用支援機構 山形支部
山形職業能力開発促進センター
離職者訓練・在職者訓練・事業主支援
<https://www.3.jeed.go.jp/yamagata/poly/>
山形市漆山1954 ☎023-686-2016 (訓練課)

徹子の部屋・あさイチ・スッキリでも大反響！ ハーバード大学の授業でも大絶賛！

1931年生まれ **91歳**

私がタキミカ専属トレーナー 中沢智治です

瀧島未香さん。通称タキミカさん。65歳まで普通の主婦でしたが87歳でインストラクターデビューした凄い人です。

2020年トレーナーインストラクターオブ・ザ・イヤー 最優秀賞受賞

※当日タキミカは欠席です

講演会 タキミカ専属トレーナーが教える！

91歳。日本最高齢インストラクター タキミカの作り方【8つの秘訣】

ずっと動ける体でいたい。
その想いを実現させる秘訣がここにあります。

日時 2023年1月22日(日) 先着1000名様
開場: 14:00 開演: 14:30-16:00 入場料(1名) 2,200円(税込)

場所 やまぎん県民ホール 大ホール 1階席 全自由席

講師 中沢 智治 (タキミカ専属トレーナー) お一人様5席まで

主催 株式会社パワーエッジング 山形市幸町6-1 023-600-0420

QRコード お申込み

未来へのエール

星学館グループ

学校法人星幼稚園 星幼稚園
山形市南原町 2-10-8
023-632-3160

星幼稚園認定こども園
山形市南原町 3-4-29
023-632-3164

星幼稚園天童認定こども園
天童市駅西 1-11-1
023-651-3315

社会福祉法人星和学園ほし保育園
天童市駅西 1-10-21
023-687-1945

星学館学塾
○本部教室 023-632-1119
○核田教室 023-631-1119
○江保教室 023-684-6676

個別指導
○核田教室 023-631-1117
○東原教室 023-633-1119
○1st教室 小・中 023-641-1119
高 023-625-1119

幼児教育から大学受験までのトータル教育
星学館グループ

山形市内の小中高校制服 買取&販売

進学に向けて、リユース制服はいかがですか。
リユース制服はSDGsに貢献、家計にも大助かり！

＼スクール制服リユース@ブランカの特徴／

- 山形県公安委員会 認可取得店
- 50年の実績がある北日本白衣山形が運営だから衣類のプロが買取&販売
- 山形市で唯一のリユース制服買取・販売
- 安心・安全にこだわった買取・販売

スクール制服リユース@ブランカ
山形市十日町3-2-41
023-631-4347
mail@uniformblanca.com
北日本白衣山形株式会社

この市報をご持参&インスタフォローで 冬服 1点 500円値引き
※有効期限:2023年2月28日 ※値引き適用:1回のご購入上限10点まで

こま 高く、広く、濃やかに
Higher, Wider, with a Heart

Yamacon 株式会社ヤマコン

山形市十文字天神東770 TEL: 023-666-6066 FAX: 023-686-9681
<http://www.yamacon.jp>

レジリエンス認証 地域未来牽引企業

健康経営優良法人 プライム500

たしかな技術に未来が映える
井上工業株式会社

代表取締役会長 井上 尚
代表取締役社長 佐々木 勝則

本 社/山形市久保田二丁目1-47 寒河江支店/寒河江市大字松川120
☎(023)645-8877 FAX(023)645-8395 ☎(0237)83-4050 FAX(0237)83-4051