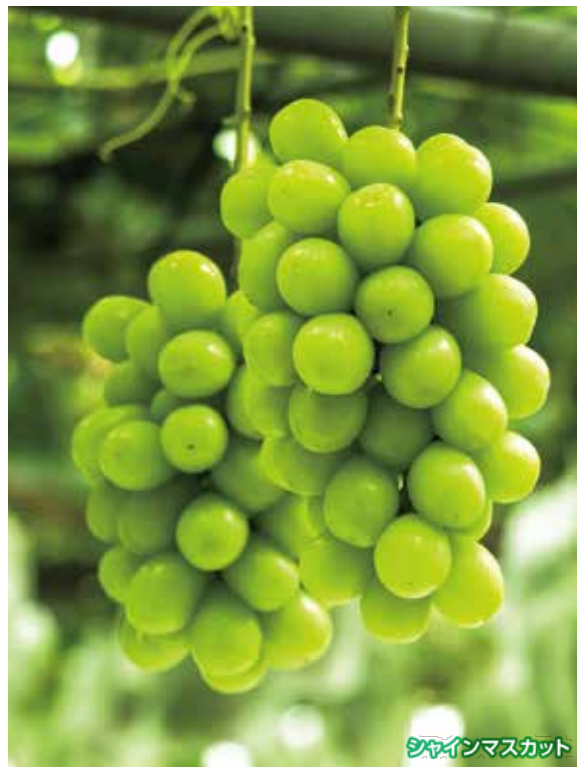


広報

Kouhou Yamagata No.1983

やまがた



皮ごと まるごと召しあがれ

特集

- ・山形市戦略農産物図鑑
- ・災害に備える・災害時のごみ

くらし

- ・芋煮会はマナーを守って!!
- ・令和4年度認可保育所等の利用申し込み



新型コロナウイルス感染症の予防対策
みんなが今すぐできること

こまめに
手洗い



不織布
マスクの
正しい着用



こまめな
換気



※ワクチン接種後も、感染症の予防対策は必要です。

落花生の黄色い花

山形市の基幹産業である農業は、高齡化、担い手の減少が影響し、農家の数は5604戸（平成12年）から3232戸（令和2年）と減少しています。

山形市農業戦略本部では、さまざまな課題を抱える

農業に対して戦略をもって考え、

山形市戦略農産物

10品目を決定しています。

おいしい、身近な地元の農産物

山形市戦略農産物図鑑

農政課 内線437



山形市戦略農産物とは？

マーケットを意識したもうかる農業の推進のため、市が推奨している10品目の農産物です。

山形市農業戦略本部とは？

山形市の農業が抱える諸問題の解決策を探り、具体的な戦略の構築を目指し、平成28年5月17日に構成された、市長を本部長に有識者8人の本部長からなる組織です。

第20回戦略本部R3.7.20開催



03

トマト

緑黄色野菜の一つで、赤い色はリコピンという色素。サイズや種類が豊富で、いろいろな料理に活用でき、彩りにも大活躍です。



02

きゅうり

ハウス栽培と露地栽培を組み合わせ、3月～11月まで出荷されています。特に夏の暑い時期には、酢の物等、みずみずしいきゅうりを使った冷たい料理はいかがですか？



01

山形セルリー

大株でも繊維は軟らかく、みずみずしいシャキシャキ感が特徴です。苦みも少なく、優しい味わいです。葉も、かき揚げやつくだ煮にするとおいしいですよ。



戦略本部における取り組み

山形セルリー、きゅうり、トマトの施設(ハウス)野菜の団地を整備し、新規就農に向けた受け入れを促進していきます。

06

アスパラガス

長い期間収穫でき、焼いたり、炒めたり、揚げたりして、栄養素を丸ごといただけますよ。



05

里芋

芋煮の主役。「悪戸いも」と名付けられた山形市の伝統野菜も復活しています。



04

ネギ

色鮮やかでみずみずしく、加熱すると甘みが増します。秋の芋煮や冬の鍋料理に欠かせません。



戦略本部における取り組み

土地利用型作物(大規模な土地を必要とする作物)のネギ、里芋を水田からの転作物として推進していきます。狭小農地モデルとしてアスパラガスの検討を行っています。

09

桃

甘い香りや果汁が口の中いっぱいに広がります。日持ちがよく、食べ応え満点ですよ。



08

シャインマスカット

さわやかな香りや強い甘味に加え、パリッとした食感が特徴です。丸ごと食べられるので、皮に含まれる栄養素まで効率よく取ることができます。



07

サクランボ

はじけるような食感とたっぷりの果汁が魅力です。見た目の美しさに加え、栽培の手間や難しさから、「果樹園の宝石」と言われています。



戦略本部における取り組み

シャインマスカット、桃の果樹園芸団地を整備し、新規就農に向けた受け入れを促進しています。サクランボは果樹放任園地の解消を含めた果樹園芸団地に向け検討しています。

10

健康増進作物

栄養や機能性成分などが豊富で、健康の維持や増進のニーズに対応する作物で、特に、鳥獣被害が少ないなど中山間地域の特性を維持できるよう、中山間地域における戦略農産物として、**大葉** **落花生** **菊芋** **梅** **イチジク** **くるみ** の6品目を追加しました。



戦略本部における取り組み

中山間地域における戦略農産物として健康増進作物を決定し、健康増進作物の導入促進や生産定着および農地利用の促進を行っています。

大雨や地震など 災害に備える

自分の身を守る行動を考えてみましょう

災害はいつ起きるか分かりません。一人一人が、自分の身は自分で守るという「自助」意識を持ち、災害に備えて、①～④について、確認しておくことが大切です。

防災対策課 内線380

① 避難行動の確認

頻発する大雨や台風から身を守るために大切なのは「避難行動」を事前に決めておくことです。

新型コロナウイルス感染症の感染拡大の懸念がある中でも、自然災害により避難所を開設する場合があります。市では避難所の感染防止対策をとっていますが、避難所は3つの密(密閉・密集・密接)が重なりやすいなど、感染するリスクが高まります。

「避難」とは「難」を避けることであり、安全な場所にいる人まで避難所へ行く必要はありません。また、安全な場所に住んでいる親戚・友人宅へ避難することや自宅にとどまり安全を確保することも避難行動の一つです。

自分の適切な避難行動について、改めて確認してみましょう。

避難行動について詳しくは、市ホームページをご覧ください。



▲市ホームページ

② 非常持出品の準備

避難所にある備蓄品は、高齢者の方など、非常持出品を持参することが困難な方々を対象にしているため、数に限りがあります。また、各個人・各家庭で必要としているものが全て揃っているわけではありません。避難所へ避難する際に持参する非常持出品をあらかじめ準備しておきましょう。

非常持出品チェックリスト

- 水 食料品(レトルト食品・缶詰・チョコレートなど) 衣類・下着 雨具
- タオル 使い捨てカイロ 防寒具・ブランケット
- 救急用品(ばんそうこう・包帯) 懐中電灯 携帯ラジオ 軍手
- ペン・ノート 貴重品 予備電池(モバイルバッテリー)・携帯充電器

自分にしか合わないもの

- 持病の薬 お薬手帳 メガネ など

各家庭の環境に合ったもの(乳児のいるご家庭の場合)

- 哺乳瓶 オムツ お尻ふき など

感染症対策用品

- マスク 手指消毒液 せっけん・ハンドソープ
- 体温計 ウエットティッシュ

③ 備蓄品の確保

災害が発生した場合には、ライフラインや物流が止まってしまう可能性があります。復旧するまでの間、自力で生活できるよう、普段から飲料水・食料品・生活用品などを備蓄しておくことが大切です。

最低3日間(できれば1週間)程度、生活するために必要となる物資を備蓄しておきましょう。

ローリングストック方式のススメ

普段から少し多めに食材や加工品を購入しておき、使ったら使った分だけを補充することで、常に一定量の食料を家に備蓄しておく方法です。

日常生活の中で、消費しながら備蓄できますので無駄がありません。



④ 避難行動要支援制度の活用

災害時に自分で避難することが困難で、支援を要する方(要配慮者)を地域の中で助け合うための制度です。ご高齢の方や障がいがある方などで、自分で避難することに不安がある方は、この制度を活用して安全な避難につなげましょう。

手続き

市への事前の登録が必要となります。登録に必要な書類は、郵送または市役所担当課(※)や公民館・コミュニティセンターの窓口で配布しています。詳しくは、市役所担当課へお問い合わせください。

※市役所担当課:防災対策課、生活福祉課、長寿支援課、介護保険課、障がい福祉課、母子保健課、家庭支援課

関連サイト 日頃から目を通しておきましょう

山形市
防災特設ページ
～市ホームページ～



こちら
防災やまがた!
～県ホームページ～



災害時に命を守る
一人一人の防災対策
～政府広報オンライン
ホームページ～



災害時のゴミみごと

どうするの？

大規模な災害が発生した場合は、普段の生活では出ないようなごみが、一度に大量に発生します。

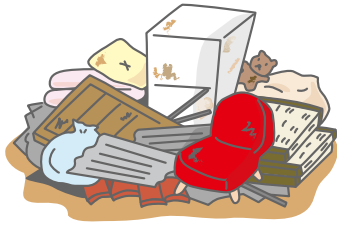
早期の復旧・復興には災害で出たごみの迅速な処理が大きく影響しますが、スムーズな回収や処理には、最初に出す際の「分別」が重要です。

普段の生活ごみとは出し方が異なりますので、災害時のごみの出し方について、ご協力をお願いします。

固ごみ減量推進課 ☎内線697

片付けごみ

被災して使えなくなった家具や家電、建物の損壊により生じるがれき類



▲令和2年7月豪雨による片付けごみの発生状況(山形市)

出し方

◆分別

指定袋や共通収集シールは必要ありません。
下記に示す区分に**分別して**出してください。

区 分	区 分
1 可燃物	6 家電4品目 (冷蔵庫・冷凍庫・洗濯機・衣類乾燥機、エアコン、テレビ)
2 不燃物	7 布団類
3 木くず	8 畳
4 金属類	9 危険物・有害物等
5 コンクリートがら	10 処理困難物

※分別区分は災害の状況により変更となる場合があります。

◆場所

自宅敷地内の道路(ごみ収集車)から見える場所に出してください。

自宅敷地内に片付けごみを出す場所がない場合は…

敷地内に片付けごみを置く場所がない、または敷地に面する道路の幅が、収集車両が通行できるほど広くない場合等は、町内会等にご相談の上、近隣の空き地等(生活ごみの集積所以外)に、数軒分をまとめて出してください。

◆収集

市が委託する収集・運搬業者が、地域を巡回し収集します。



▲令和元年東日本台風による片付けごみの排出状況(福島県郡山市)

生活ごみ

各家庭で発生する、生ごみ、食品容器、ビン・カン、ペットボトルなど



出し方

◆分別

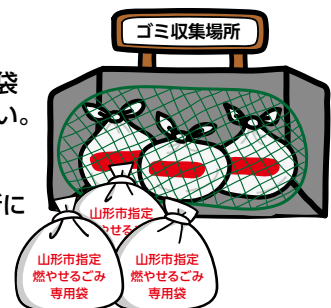
通常の分別方法とごみ出しルールを守り、指定袋または共通収集シールを使用して出してください。

◆場所

地区別の収集曜日に、普段お使いのごみ集積所に出してください。

◆収集

市が委託する収集・運搬業者が収集しますが、片付けごみの発生状況によっては、ビン・カンやペットボトルなど、一定期間保管しても衛生上問題ないごみの収集を一時中断することがあります。



大規模災害時には、片付けごみ・生活ごみともに、エネルギー回収施設(立谷川・川口)、立谷川リサイクルセンター、上野最終処分場への個人による**直接搬入の受け付けを停止**します。

目指せ！脱炭素社会

～みんなで地球温暖化対策に取り組もう～

山形市は、地球温暖化を抑制し、将来にわたって健康で安心して暮らすことのできる環境を次世代に引き継ぐため、2050年に温室効果ガスの排出量実質ゼロ*を目指し「ゼロカーボンシティ」を表明しました。

ゼロカーボンシティ実現のためには、市民・事業者・行政が一体となって脱炭素に取り組むことが重要です。今回は、私たちができる身近な取り組みについて紹介します。

※二酸化炭素など温室効果ガスの排出量と、森林などの吸収源による除去量の均衡を保つこと。 問 環境課 内線 682

なぜ脱炭素を進める必要があるの？

近年、地球温暖化によるとみられる自然災害が増加していて、山形市でも大雨や洪水などによる被害が懸念されています。二酸化炭素など温室効果ガスの排出が増え、このまま地球温暖化が進むと、海面の上昇や災害の発生、動物への影響など、さまざまな影響が出るといわれています。そのため、温室効果ガスの発生を抑え、地球温暖化防止を図る必要があります。



私たちにできること

★ 省エネルギー

身近な行動や設備の更新で、温室効果ガスの発生を抑えることができます。



行動で省エネ

- ・節電
 - ・クールビズ
 - ・ウォームビズ
 - ・エコドライブ
- など

設備で省エネ

- ・省エネ家電
 - ・LED照明
 - ・省エネ住宅
- など

省エネ住宅とは？

家の断熱性能を上げ、高断熱・高気密にすることで、冷暖房にかかるエネルギー消費を抑えることができる住宅のことです。



★ 再生可能エネルギーの導入

再生可能エネルギーとは、石油・石炭などの化石燃料を使わない、繰り返し使うことのできるエネルギーのことです。発電時や利用時に二酸化炭素を排出しないため、脱炭素につながります。

■太陽光

太陽の光エネルギーのことです。「太陽電池」と呼ばれる装置で太陽光のエネルギーを電力に替えて利用します。

〈蓄電池の活用〉

蓄電池は、発電した電力をためておけるため、夜間や非常時に使用することができます。

■地中熱

地中にある熱エネルギーのことです。地中の温度は年間を通じてほぼ一定で、夏は外気温より低く冬は高いため、この熱エネルギーを取り出して冷暖房や融雪に利用します。

■バイオマス

動植物から生まれた再利用可能な資源のことです。家庭で利用できるものとして、木材やペレットを用いたストーブ等があります。

■風力・小水力

風や河川などの水によるエネルギーのことです。風車や水車を用い電力に替えます。



市では、省エネ健康促進住宅の取得、太陽光発電設備・蓄電池、地中熱利用空調設備の設置に対し補助を行っています（詳しくは、市ホームページをご覧ください）。



空き家の利活用をしませんか



～ぜひご相談ください～

適正に管理されずに放置され、生活の支障となる空き家は、年々増加しています。本来、財産である家屋を「負」動産として残すのではなく、価値のある財産として考えてみませんか。今回は空き家の主な利活用施策を紹介します。

☎ 管理住宅課 ☎ 内線470

空き家バンク



空き家を買いたい・借りたい方に市ホームページで情報を公開しています。登録は無料で「全国版空き家バンク」でも公開します。

過去に登録された物件では、売却の対象となりにくい接道がないようなものも取引されています。空き家の売却・賃貸を検討している所有者の方は物件の登録をぜひご相談ください。

山形市 空き家バンク

🔍 検索

山形市空き家バンク登録物件

ページID : 105468

登録物件 9件 契約済等 24件 累計 34件 (令和3年8月現在)

【 新着情報! 第03004号、第03005号 】

※ 第02010号は金額を変更しました!

※ 第02009号は金額を変更しました!

現在の登録物件情報です。

※過去の契約済物件等については一番最後の表をご覧ください。

売却	所在地	登録番号	価格	種類	所在地	登録番号
売却	山形市	第030009号	1,500万円	賃貸	山形市	第02011号
売却	山形市	第02009号	200万円	賃貸	山形市	
売却	山形市	第020039号	1,000万円	賃貸	山形市	
売却	山形市	第020014号	450万円	賃貸	山形市	
売却	山形市	第020009号	1,150万円	賃貸	山形市	
売却	山形市	第020039号	4,500万円	賃貸	山形市	
売却	山形市	第020040号	3,550万円	賃貸	山形市	
売却	山形市	第010079号	680万円	賃貸	山形市	

基本情報	内容
① 登録番号	第03004号
② 売却・賃貸	【売却】
③ 物件に関するお問い合わせ先	Room.ru.Be TEL : 070-8517-0676
④ 所在地	山形市山家町
⑤ 写真	
⑥ 売却価格	280万円
⑦ 構造	昭和42年築、木造2階建て
⑧ 利用状況	利用なし(セカンドハウス・別荘)
⑨ 詳細状況	駐車場3台付、庭あり。
⑩ 間取り	
⑪ 物件の詳細	第03004号 (左をクリック)
⑫ 物件詳細等	所在地検索(単住区分)の検索
⑬ 物件	建築基準法、消防法の関係法令に基づき事項を遵守してください。

市ホームページでの物件紹介



(枠内にある建物が補助対象)

地域大学との連携による学生の街なか居住推進事業



中心市街地に所在する空き家等を改修し、地域大学の学生の「準学生寮」として供給するため、改修費の補助や入居者に対する家賃補助を実施しています(これまで4棟43戸を供給)。対象区域に空き家等を所有する方は、ぜひご相談ください。

改修費補助

工事費の3分の2(1戸当たり上限200万円)

対象区域

中心市街地エリア内(左地図参照)

準学生寮の例



改修前



改修後

以上の事業について詳しくは、管理住宅課へお問い合わせいただくか、市ホームページをご覧ください。

YAMAGATA CITY TOPICS



勝利に向けて、みんなで応援！

8月9日、モンテディオ山形対ジェフユナイテッド千葉戦が、天童市のNDソフトスタジアム山形で行われました。今年1回目の山形市民応援デーだったこの試合は、チケット代割引のほか、限定ユニフォームのプレゼント、花火打

ち上げなどさまざまなイベントが催され、多くのサポーターが楽しみました。試合は、3対1で勝利！クラブ新記録の7連勝を成し遂げました。今後ともJ1昇格を目指すモンテディオ山形を応援しましょう！



スタジアムを花笠舞う

8月5日・6日に、山形花笠まつりが開催されました（7日に予定していた中心市街地での演舞は中止）。

新型コロナウイルス感染症の拡大防止のため、今年はきらやかスタジアムに場所を移して実施。参加団体の規模

を縮小し、いつもと違う会場でしたが、踊り手たちは華やかな衣装に身を包み、2年ぶりに花笠踊りを披露しました。来場した観客は声の代わりに大きな拍手でエールを送り、待ちわびた花笠まつりに盛り上がる夜になりました。



「がんばれ！」の思いを込めた写真で選手たちにエールを

7月16日に旧大沼山形本店前で、オリンピック・パラリンピックに出場する山形市ゆかりの選手たちを応援するモザイクアートのお披露目会を行いました。このモザイクアートは、皆さんから応募してもらった写真を集めて制

作し、高さは3メートルもあります。お披露目されると、オリンピック・パラリンピックの雰囲気が一気に高まりました。このモザイクアートは9月末まで展示。大会後は選手たちからのメッセージもお届けします。



クローズアップ

Close-up

第33回 日本一の芋煮会フェスティバル実行委員長

こうへい まさし
公平 雅士さん



▲第31回日本一の芋煮会フェスティバルの様子

芋煮会でしか

味わえない楽しみを



山 形の秋の風物詩である「日本一の芋煮会フェスティバル」が

9月19日に開催されます。「今年のテーマは『芋に、想う』です。昨年は、新型コロナウイルス感染症の影響で中止となったため、実に2年ぶりとなります」と話すのは、実行委員長を務める公平雅士さんです。

「昨年は代替イベントとして、芋煮をドライブスルー形式で提供する「ドライブスルーで芋に恋して」を開催しました。例年使用する大鍋ではなく、直径1・3メートル、2メートル、2・3メートルの鍋で調理し、4千食を来場者にふるまいました。食の安全を確保するため、持ち帰りの時間を考慮し東北6県と新潟県在住の方のみ対象としましたが、多くの方に来ていただきました。提供した際に「芋煮会に参加できてうれしい」「今年も芋煮を食べることができて満足」など温かい言葉をいただき、皆さんの芋煮会への熱い想いを感じました。そして、来年こそは大鍋で作った芋煮を皆さんに食べてもらいたい！と強く感じました。今年のテーマには、私を含め、たくさんの方々の想いが込められています」と話してくれました。

今年も、馬見ヶ崎川で6・5メートルの3代目鍋太郎で1万2千食調理し、テイクアウト形式で開催予定です。事前予約制で、なくなり次第

予約受け付けを終了します。その他、入り口でのアルコール消毒・検温、会場内での飲食禁止等の感染症対策を万全にします。対象者は、昨年に引き続き東北6県、新潟県在住の方にのみ制限します。

「来場者、スタッフ、ボランティア全員が安心・安全に参加できることが重要だと考え、現在も実行委員会の実施内容を検討しています」

最後に、芋煮会に対する想いを話してくれました。「芋煮会とは、人と人をつなぐツールだと思っています。一緒に芋煮を作って、一緒に食べることで、より仲が深まる。そんな芋煮会の素晴らしさを、このイベントを通して発信したいと考えています。日本一の芋煮会フェスティバルの魅力は、なんといっても直径6・5メートルの大鍋。大鍋でたくさんの食材を一緒に調理することで出せる食材のうま味は、このイベントでしか味わえません。また、大鍋で芋煮を作る様子を見て、芋煮の匂いやまきが燃える匂い、河原の草木の匂いなどを感じ、おいしい芋煮を食べる。目で見ると鼻で嗅ぐ楽しみ、舌で味わう楽しみを、皆さんぜひ体験してください」

皆さん、ぜひ秋の味覚をお楽しみください。

日本一の芋煮会フェスティバルについて詳しくは、公式サイトをご覧ください。



【公式サイト】

山形市からの お知らせ

山形市役所
〒990-8540 旅籠町二丁目3番25号
☎641-1212(代表)



芋煮会はマナーを守って!!

馬見ヶ崎河川公園等を利用する 皆さんへ

- ・無人での場所取り行為(ビニールテープ等)はやめましょう。
- ・路上駐車や駐車場以外への車の進入はやめましょう。
- ・グラウンドや芝生の上にかまどを作らないようにしましょう。
- ・まき以外は燃やさないようにしましょう。
- ・かまどの残り火は必ず消し、後片付けをしましょう。
- ・ごみや残り物は持ち帰り、公園をきれいに利用しましょう。
- ・洗い場やトイレはきれいに使いましょう。

令和4年度認可保育所等の 利用申し込み

- ・公園緑地課 (☎内線530)
- ・保育の必要な就学前子どもに限る、小規模保育事業、家庭的保育事業 (保育ママ)

＜申請書類＞9月1日から保育育成課、対象施設で配布 (市ホームページからダウンロード可)

【持ち物】申請書類、母子手帳

【申し込み】10月1日～29日に申請書類を記入の上、第1希望の施設受付日に申し込み

山形県から県外在住の学生へ 県産米をお届けしています

※新型コロナウイルス感染症対策のため、受け付けは最少人数でお越しください。また、郵送での申請を推奨しています。

※出生前の仮受け付けも行います。詳しくは、保育育成課へお問い合わせください。

保育育成課 (☎内線573)

- ・県内の中学または高校を卒業し、県外大学等に在籍している方
- ・県外で生活している方 (新型コロナウイルス感染症の影響により、本県へ帰省中の場合も対象)
- ・保護者等が県内に在住している方
- ・※大学等：大学 (大学院含む)、短期大学、高等専門学校 (第4学年、第5学年および専攻科に限る)、専修学校の専門課程、各種学校、職業能力開発施設等

【申し込み】9月30日までに、[やまがたe申請](#)がたe申請から

※詳しくは、[県みらい企画](#)

【お問い合わせ】企画調整課 (☎内線220)

排水設備工事責任技術者の 県内統一試験

【試験】11月14日(日)午後1時～3時30分

【会場】協同の杜J A研修所 (東古館)

【申し込み】9月1日～30日に、上下水道部下水道建設課へ

※希望者を対象に受験講習会を開催します。

【お問い合わせ】上下水道部下水道建設課 (☎645-1177)

8月30日～9月5日は 全国一斉「建築物防災週間」

不特定多数の市民が利用する建物(特殊建築物)の所有者・管理者に対して、建築物防災知識や定期報告制度の普及・啓発活動を行い、建築物に関する防災意識の高揚を図ります。

建物を常に適法な状態に維持管理することは、人命を守る上でとても大事なことです。災害が発生した場合、建物の中から安全に避難ができるかを、この週間を機会に検証しましょう。

【お問い合わせ】建築指導課 (☎内線479)

馬見ヶ崎河川公園グラウンド 抽選会 (10月分)

【開催】9月10日(金)午後1時30分

【会場】市役所9階公園緑地課

【お問い合わせ】公園緑地課 (☎内線530)

9月市議会定例会

【日時】9月9日(木)～10月1日(金) (予定)

【内容】議員による市政に関する一般質問は、9月14日(火)・15日(水)に行われる予定です。また、本会議、予算委員会、全員協議会の模様は市議会ホームページで生中継・録画配信しています。

※詳しい日程およびインターネット中継については、市議会ホームページをご覧ください。

【お問い合わせ】議会事務局議事課 (☎642-8404)



9月1日～10日は

屋外広告物適正化旬間

- ・良好な景観形成のため屋外広告物の設置ルールを守りましょう。
- ・老朽化した看板の落下、倒壊事故を防ぐため、安全点検を実施しましょう。

問 まちなみデザイン課（☎内線525）

水道メーターの取り換え（9月分）

- 所 小立2・4丁目、長町3丁目、大字滑川、東青田4丁目
- 問 上下水道部業務課（☎6451177）

募集

交通指導員の募集

小学校登校日の朝の1時間、立哨指導等を行う交通指導員を募集します。

内 報酬・制服貸与有り

- 対 四小2人、六小1人、九小1人、南小1人、金井小1人、出羽小3人、滝山小1人、桜田小1人、南沼原小2人

申 電話で市民課へ
市民課（☎内線387）

市営住宅入居者募集

内〈募集住宅〉【一般向け】南山形アパート2DK（単身可）…1戸、飯塚アパート2DK（単身可）…1戸、飯塚末広南ヶ丘・あずま町・飯田・大森・北部・中校田アパート3DK…各1戸

【高齢・母子家庭等への割り当て住宅】大森アパート2DK…1戸

申 9月2日～14日に、市営住宅管理センターへ

※その他、随時申し込みできる住宅もあります。詳しくは、市営住宅管理センターへお問い合わせください。

問 市営住宅管理センター（☎6730300）

自衛官募集（男子・女子）

内〈募集種目〉自衛官候補生、一般曹候補生、航空学生

申 自衛官候補生…9月10日まで

一般曹候補生…9月6日まで

航空学生…9月9日まで

【自衛官等採用制度説明会】

時 土・日曜日、祝日を除く午前10時～午後7時

所 自衛隊山形募集案内所（南原町）

※詳しくは、自衛隊山形募集案内所（☎634-3439）へお問い合わせください。

問 市民課（☎内線343）

野草園の催し

問 ☎634-4120

◆ボタニカルアート作品展

- 時 9月5日(日)～26日(日)午前9時～午後4時30分（5日は午後1時から、26日は午後3時まで）
- 所 野草園内自然学習センター
- 内 杉崎ボタニカルアート教室の先生と生徒の作品を展示
- 費 300円（入園料。高校生以下無料）

◆ボタニカルアート体験講座

- 時 9月23日（木・祝）午前10時～午後2時（昼食休憩有り）
- 所 野草園内自然学習センターピロティ
- 内 植物のデッサンと彩色
- 対 県内在住者先着15人
- 費 1,100円（入園料込み。高校生以下800円）
- 申 9月1日から、電話で野草園へ

9月の花ごよみ

- ・上旬 サラシナショウマ ……～9月下旬
オケラ ……～9月下旬
- ・中旬 アキノギンリョウソウ
ヒガンバナ ……～10月上旬
サクラタデ ……～10月上旬
ウメバチソウ ……～10月中旬
エゾリンドウ ……～10月中旬
- ・下旬 ミヤマダイヤモンドソウ ……～10月中旬

◎ガイドウオーキング（無料の園内案内）

9月は毎週土日・祝日 午前10時30分～、午後1時30分～（各回先着10人）

◎野草園ブログで最新の開花情報をご覧ください。



◆アサギマダラ祭り

期間中、秋の七草のひとつフジバカマの蜜を吸いに渡りをする蝶として有名なアサギマダラが飛来します。最盛期には一度に300頭以上の乱舞が見られます。

- 時 9月18日(土)～26日(日)午前9時～午後4時30分
- 費 300円（入園料。高校生以下無料）

◆アサギマダラ観察会

- 時 9月18日(土)午前10時～正午
- 対 県内在住の小学生とその親先着15組（30人）
- 費 1組400円（資料代。入園料込み）
- 申 9月1日から、電話で野草園へ



補助

認可外保育施設を利用する児童の利用者負担額（保育料）の一部助成（令和3年4月～9月分）

内〈対象児童〉市内に住所を有し、認可外保育施設を1カ月以上利用（一時保育を除く）し、次のいずれかに該当する児童（無償化対象児、保育料に滞納がある児童を除く）

- ・認可外保育施設を利用する児童のほか、兄弟姉妹が同時期に対象施設を1カ月以上利用している場合
- ・第3子以降の児童が、認可外保育施設を利用している場合
- ・市民税所得割合算額が57700円未満の世帯で、第2子の児童が認可外保育施設を利用している場合
- ・市民税所得割合算額が77101円未満のひとり親・障がい者・生活保護世帯で、児童が認可外保育施設を利用している場合

申 10月1日までに、必要書類を記入の上、利用中の認可外保育施設へ

※必要書類は、利用している認可外保育施設で配布しています（すでに返園している場合は市役所一階保育育成課へ）。

※詳しい補助要件および補助金の額等に

ついては、保育育成課へお問い合わせください。

問 保育育成課（☎内線535）

最大60万円！結婚新生活支援補助金

結婚して新生活を始める夫婦を対象に、家賃や引越越し費用、住宅の取得費等への補助を行っています。

対 市内在住で令和3年1月1日以降に婚姻届を提出して受理された、39歳以下の夫婦

※所得要件等がありますので、詳しくは、市ホームページをご確認いただくか企画調整課へお問い合わせください。

問 企画調整課（☎内線222）

在宅酸素療法者支援助成金（4～9月分）

内 在宅酸素療法にかかる酸素濃縮器を使用した場合の電気料金（月額1600円）を助成

対 市内在住で、呼吸器機能障がいによる身体障がい者手帳を所持し、医師の処方により在宅酸素療法を行っている方（施設入所者や長期入院をしている方、身体障がい者手帳は1、2級の方は対象外）

持 所定の申請書、身体障がい者手帳、酸素濃縮器使用指示証明書または、酸素濃縮器の使用が分かる診療明

細書（新規登録の方は在宅酸素療法開始月の診療明細書）、申請者名義の通帳、印鑑

申 9月1日～10日に、市役所2階障がい福祉課へ（郵送での申請も可）

問 障がい福祉課（☎内線542）

日常生活用具の給付対象者を拡充しました

内・対 点字ディスプレイ：視覚障がい（個別等級2級以上）だけを有する場合でも対象になりました。

携帯用会話補助装置：聴覚障がい有する方も対象になりました。

申 購入前に、障がい福祉課へ申請

※詳しくは、障がい福祉課へお問い合わせください。

問 障がい福祉課（☎内線542）



9月の十日市

～あるがままの自然峰風涼し
石付き盆栽教室～

時 9月10日（金）午前11時～、正午～

所 山形まるごと館 紅の蔵

内 アオダモの苗と秋の野草を組み合わせた爽やかなオリジナルの石付き盆栽作り

対 各回先着10人

持 軍手、汚れてもいい服装または工プロン

申 9月1日から、電話または直接山形まるごと館 紅の蔵へ

問 山形まるごと館 紅の蔵（☎679-5101）

西蔵王自然観察会

時 9月26日（日）午前9時～正午

所 西蔵王公園周辺（現地集合、現地解散）
内 動植物・昆虫等の専門家の話を聞きながら自然散策

対 先着25人

費 一人50円（傷害保険料）

申 9月3日から、電話で環境課へ

問 環境課（☎内線683）

旧済生館本館3・4階特別公開

時 10月2日（土）午前10時30分～午後3時
内 通常非公開の旧済生館本館の3・4階を特別公開

対 先着20人

申 9月15日までに、電話、FAX（☎624-9618）、Eメール（bun

ka@city.yamagata-yamagata.

(g.p.)のいずれかで文化振興課へ

※新型コロナウイルス感染症対策のため、20分ごとに1組最大3人までとします。詳しくは、お問い合わせいただくか、市ホームページをご覧ください。

問 文化振興課 (☎内線6226)

市少年自然の家の催し

問 ☎64338533

◆自然の家サービスセンタークラフト
ウイーク

時 9月14日(火)～17日(金)、10月12日(火)～17日(日)、11月9日(火)～14日(日)いずれも午前9時～午後4時

所 市少年自然の家サービスセンター

内 自然物をホットボンド等で接着して、想像したものを作る

申 不要(団体の場合は、事前に電話が必要)

◆プラネタリウム一般公開

時 10月23日(土)午後3時～7時30分

所 市少年自然の家本館

内 キットで天体望遠鏡の作成、天体観測の講習(雨天の場合は後日リモートで)、プラネタリウムで秋・冬の星座の話や宇宙の神秘を紹介

対 10家族(抽選)

費 2850円(望遠鏡キット代)×希望台数

持 懐中電灯、お持ちの方は三脚

申 9月1日～10月6日に、電話または市少年自然の家ホームページで

の



国際交流センターの教室

問 ☎64712275

◆読んで話し合う韓国文化

時 9月5日(日)午後1時30分～2時30分

対 先着7人

申 電話で国際交流センターへ

◆英語のストーリータイム

9月の絵本「グラフィアロのおじょうちゃん」The Gruffalo's Child

時 9月12日(日)・19日(日)午前10時～11時、

正午～午後1時、午後2時～3時

内 英語の絵本を読んで遊びながら理解を深める

対 5歳～12歳各回先着9人

申 電話で国際交流センターへ

◆ドラマのセリフから学ぶ韓国語

時 9月25日(土)・26日(日)午後1時30分～2時30分

対 各回先着9人

申 電話で国際交流センターへ

市立図書館の催し

問 ☎62410822

◆おはなし会～耳から大きく読書～

「おはなしてあわわで」おせしやう話

時 9月25日(土)午後3時～3時30分

所 市立図書館2階集会室

内 日本・世界の昔話や物語を耳で聞いて楽しむ

対 小学生以上先着15人

◆おはなしの広場

時 9月26日(日)午前10時30分～11時

所 市立図書館本館おはなしコーナー

内 絵本の読み聞かせ、紙芝居上演、本の紹介 他

対 幼児～小学生先着15人

市民会館の催し

問 ☎64213121

◆Home,In Darling

～愛しのマイホーム～

時 11月23日(火・祝) 午後3時開演

内 (出演) 鈴木京香、高橋克実、江口のりこ、青木さやか、袴田吉彦、銀粉蝶



〈作〉ローラ・ウエイド

〈演出〉白井晃

費 8500円(税込み。当日9千円)

※9月18日から一般発売

山形テルサの催し

問 ☎64616677

◆佐渡裕指揮シエナ・ウインド・オーケストラ公開リハーサル見学

時 10月7日(木)午後4時45分～5時30分(午後4時15分受け付け開始)

内 公開リハーサル見学、指揮者 佐渡裕氏とのQ&Aコーナー

〈出演〉指揮：佐渡裕、演奏：シエナ・ウインド・オーケストラ

〈曲目〉演奏会プログラムより

対 中学生～高校生先着200人(保護者同伴入場不可)

申 9月6日～27日に、電話で山形テルサへ

◆三井住友海上文化財団ときめくひととき第918回 原田節とオンド・マルトノの世界

時 12月12日(日)午後2時～(午後1時開場)

内 〈出演〉オンド・マルトノ：原田節、ピアノ：石岡久乃

〈曲目〉D・ミヨー：オンド・マルトノとピアノのための組曲 ほか

費 一般券1500円、学生券(高校生以下)500円

※9月5日発売予定

※本コンサートは(公財)三井住友海上文化財団の助成により特別料金に設定しています。



教室・講座

普通救命講習Ⅰ

- 時** 9月19日(日)午前9時～正午
- 所** 消防本部西消防署(西崎)
- 内** AEDの取り扱いを含めた成人を対象とした心肺蘇生法(修了証を発行します)
- 対** 先着20人程度
- 申** 電話で救急救命課へ(平日の午前8時30分～午後5時15分)
- ※** eラーニング(電子学習)での受講を推奨しています(受講証明書が必要)。詳しくは、市ホームページをご確認ください。
- 問** 消防本部救急救命課(☎634-1193)

市スポーツ協会の教室

- 問** ☎674-7096
- ①** 障がいがある方向け
- グラウンド・ゴルフ教室**
- 時** 9月8日(水)・15日(水)・22日(水)・29日(水)(全4回) 午前10時～11時
- 所** 市球技場
- 対** 障がいがある方とその家族先着20人
- ②** レクリエーション体験教室
- 時** 10月6日(水)・13日(水)・20日(水)・27日(水)

日(水)(全4回) 午前10時～11時

市球技場

内 グラウンド・ゴルフ、ペタンク、クツブ、ジェルキャンドルの作成

対 先着20人

費 1人1回500円(ジェルキャンドル作成時は、材料費として別途1700円)

申 ①は9月6日までに、②は9月30日までに、市スポーツ協会ホームページ、はがき(〒990-0053 薬師町2-22-2)、FAX(☎674-7097)のいずれかで市スポーツ協会へ(市球技場窓口での申し込み可)

国際交流協会の講座

- 問** ☎647-2277
- ◆** ドイツ語講座～初級コース～
- 時** 9月18日(土)～10月16日(土)までの毎週土曜日(全5回)
- 所** 市国際交流センター
- 講** 草刈イソルデマリリア氏(オーストリア出身)
- 対** 初めてドイツ語を学ぶ方先着8人
- 費** 当協会会員3千円(会員以外の方4500円)
- 申** 電話で国際交流協会へ
- ◆** 多文化紹介講座「外国料理教室タイ編」
- 時** 9月12日(日)午前10時～正午
- 所** 東部公民館料理実習室

内 ガイトート(手羽先の揚げ物料理)、ガパオライス(牛肉とバジルのチャーハン)の調理

対 先着10人(協会への入会が必要) 千円

持 食器拭き用布巾、持ち帰り用容器2つ

申 電話または直接国際交流協会へ ※調理のみで試食はありません。 ※会員の入会はお問い合わせください。

市民活動支援センターの講座

- 問** ☎647-2260
- ①** オンライン会議体験講座
- 時** 9月19日(日)午後3時～4時
- 所** オンライン(ZOOM)、霞城センター 22階市民活動支援センター会議室B
- 内** 会議を行う上で使用するツールの使い方を中心に体験
- 対** オンライン先着10人、市民活動支援センター先着3人
- 持** 普段使用しているパソコン、イヤホンやヘッドセット等(会場参加のみ。可能であれば持参)
- ②** NPO勉強会～NPO入門編～
- 時** 10月6日(水)午後7時～9時
- 所** 霞城センター 22階市民活動支援センター会議室B
- 対** NPOの基礎知識を学びたい方先着8人

※ ①は9月17日まで、②は10月2日までに、電話、FAX(☎647-2260)、Eメール(center@yamagata-npo.jp)で市民活動支援センターへ

「希望の家」生活支援事業 「折り紙教室」

- 時** 9月30日(水)、10月7日(水)午後1時30分～3時30分(全2回)
- 所** 市福祉文化センター
- 対** 身体障がい者手帳の所持者10人
- 費** 500円程度(材料費)
- 申** 9月22日(必着)までに、はがき(〒990-0021 小白川町2-3-47)、電話、FAX(☎625-2150)、Eメール(tukubunsen@city.yamagata-yamagata.jp)のいずれかで、教室名、郵便番号、住所、氏名、年齢、電話番号、障がい名を記入の上、福祉文化センターへ(直接の申し込み可)
- 問** 市福祉文化センター(☎642-5181)
- ①** 「健康講座」
- 時** 女性のからだの悩み講座～自分からだを知って生理(月経)と仲良くなる～

時 とき 所 ところ 内 内容 講 講師等 対 対象・定員 費 費用(無料は記載なし) 持 持ち物 申 申し込み(不要は記載なし) 問 問い合わせ

時 9月22日(水)10時～正午
内 生理(月経)が体にもたらす影響や、女性ホルモンによる体の変化などの正しい知識について学ぶ
対 先着25人
②「健康講座」
足のトラブルあなたの足は大丈夫!? フットケアをしてみよう
時 10月7日(木)午前10時～正午
内 爪や角質、むくみのケアなど足のお手入れ方法
対 先着20人
③女性人材養成講座「アールラ大学第12期 自主企画公開講座」
「どう生きてどう暮らす? 人生100年時代に備えるマネーセミナー」
時 10月12日(火)午前10時～正午
内 人生100年時代を豊かに生きるためのお金の仕組み作りについて考える
対 先着20人
※申 ①～③いずれも9月1日から、電話で市男女共同参画センターへ(午前9時～午後5時15分)
※ ①～③いずれも1歳以上未就学児の無料託児有り(先着順。①は9月13日まで、②は9月27日まで、③は9月24日まで要予約)。

認知症サポーター養成講座

ポイント対象

時 9月24日(金)午前10時30分～正午(午前10時開場)
所 市役所11階大会議室
内 認知症の症状や認知症の人と接する時の心構えなどに関する講話
対 先着40人
申 9月3日から、電話で長寿支援課へ
問 長寿支援課(☎内線568)



中央公民館

問 ☎6231-2150
◆パソコン講座「文書作成講座(中級編)」
時 10月20日(水)～22日(金)午前10時～正午(全3回)
対 マウス操作、文字入力ができる方10人(抽選)
費 800円(テキスト代)
持 ノート型パソコン
申 9月15日(必着)までに、はがき(〒990-0004 27日町1-2-39)、FAX(☎633-9804)のいずれかで、講座名、郵便番号、住所、氏名、年齢、電話番号を記入の上、中央公民館へ(窓口での



馬見ヶ崎プールジャバ プール教室・健康づくり教室

問 ☎633-8989

プール教室

コース	とき	対象	費用
シェイプアップコース	10月6日～12月22日の水曜日(計11回) 午前10時～11時15分	18歳以上の方 各教室25人	月2,000円 (別途入場料500円)
腰痛・肩こり解消コース	10月7日～12月16日の木曜日(計11回) 午前10時～11時15分		
水泳教室	10月8日～12月17日の金曜日(計11回) 午前10時～11時15分		

健康づくり教室

コース	とき	対象	費用
ピラテス教室	10月5日～12月21日の火曜日(計11回) 午後6時30分～7時45分	18歳以上の方 各教室18人	月3,000円
太極拳教室	10月6日～12月22日の水曜日(計11回) 午前10時～11時15分		
骨盤矯正エクササイズ教室	10月6日～12月22日の水曜日(計11回) 午後6時30分～7時30分		
バレトン教室	10月7日～12月16日の木曜日(計11回) 午前10時～11時		
ヨーガ教室	10月8日～12月17日の金曜日(計11回) 午後6時30分～7時45分		

申 いずれも9月10日(必着)までに、はがき(〒990-0021 小白川町字川原1237)、FAX(☎633-8990)、Eメール(info@yamagata-jaba.jp)のいずれかで、希望のコース名、郵便番号、住所、氏名、ふりがな、年齢、電話番号を記入の上、馬見ヶ崎プールジャバへ
 ※抽選の上、郵送で結果を通知します。募集人数に満たない時は、教室を中止する場合があります。

申し込みも可)

※当選者のみ、締め切りから10日以内に
通知を発送します。

◆第一地区「趣味の作品展」

時 9月10日(金)～12日(日)午前9時30分

所 中央公民館4階ギャラリー、大会

議室

内 第一地区にお住まいの方や第一小

学校の児童・園児たちの絵画・書道・

写真・手芸作品などを展示

東部公民館

問 ☎6425181

◆工コ施設見学会

時 9月30日(木)午前9時～正午

内 東部公民館(集合・解散。マイク

ロバスでの移動)

〈コース〉東部公民館(発) ↓立谷川

リサイクルセンター ↓エネルギー回

収施設(立谷川) ↓東部公民館(着)

対 先着12人

持 内履き(スリッパ不可)

申 9月3日～15日に、電話で東部公

民館へ

西部公民館

問 ☎6451223

◆ねんど工作教室「ステキなスイーツ」
を作ろう!!

時 10月2日(土)午前10時～正午

対 小学生先着10人

費 500円(当日集めます)

持 持ち帰り用の袋

申 9月7日～17日に、電話で西部公

民館へ

◆文化発掘物語「斎藤茂吉・歌碑めぐり」

時 9月28日(火)午前9時～午後3時

内 西部公民館(集合・解散。マイク

ロバスでの移動)。蔵王温泉街を散

策しての歌碑めぐりと斎藤茂吉記

念館の見学(小雨決行。昼食は各自)

対 18歳以上の方先着10人(昨年度参

加された方はご遠慮願います)

費 500円

持 雨具(雨天時)

申 9月7日～17日に、電話または直

接西部公民館へ

◆歴史発掘物語「いにしえ浪漫」～太古

のやまがた物語 古墳・遺跡巡り～

時 10月6日(水)午前9時30分～午後1時

内 霞城公園(集合・解散。マイク

ロ

バスでの移動)

〈コース〉霞城公園(発) ↓高原古墳(県

指定史跡) ↓狐山古墳(七浦) ↓嶋

遺跡(国指定史跡) ↓県立博物館…

霞城公園(着)

※コースが変更になる場合があります。

対 山形の歴史に興味のある方先着10人

持 雨具(雨天時)

申 9月7日～17日に、電話または直

接西部公民館へ

南部公民館

問 ☎64116701

◆スポーツチャンバラ教室

時 9月26日(日)午前9時30分～(約2時間)

所 南部体育館

対 小学生先着15人

持 内履き

申 9月4日～17日に、電話または直

接南部公民館へ

◆花笠ダンベル健康体操講座

時 10月9日(土)午後1時30分～(約1時間)

所 南部体育館

対 18歳以上の方先着30人

持 内履き

申 9月4日～25日に、電話または直

接南部公民館へ

北部公民館

問 ☎62319073

◆さわやか軽運動教室

時 9月29日(水)午前10時～11時30分

対 おおむね65歳以上の方先着15人

持 タオル、飲み物

申 9月3日～22日に、電話で北部公

民館へ

元木公民館

問 ☎63116551

◆こどもダンス教室

時 10月2日(土)・23日(土)・30日(土)午前

9時～10時

内 ストリートダンスレッスン

対 小学生15人(3回全て参加可能な方

持 内履き

申 9月17日までに、電話で元木公民館へ

◆インテリア講座「苔玉を作ってみせ

んか」

時 9月25日(土)午前10時～正午

対 18歳以上の方先着10人

費 1500円(材料代)

持 薄いゴム手袋

申 9月1日～15日に、電話または直

接元木公民館へ

明治コミュニケーションセンター

問 ☎68417333

◆集まれ! 未来の星空マイスター! 第2

弾〜月と惑星とことん観てみよう〜

時 9月12日(日)午後6時30分～8時

所 明治コミュニケーションセンター駐車場

内 天体望遠鏡で月や惑星の観察(悪

天候時はフクフク天文講座を開催)

対 親子先着15組(大人のみの参加も可)

持 懐中電灯

申 9月10日までに、電話で明治コミュニ

市長の

やまがた自慢

やまがた伝統こけし

東北を代表する工芸品で、今も根強い人気を保っているのがこけしです。木材をろくろにかけてひくことで形を整え、絵付けを行います。こけしは全て東北が発祥で、山形でも多く生産されています。

約10系統あるといわれるこけしの系統ですが、山形市中心部発祥の「山形系」、蔵王温泉を発祥とする「蔵王系」が山形市の系統です。県内では他に肘折温泉の「肘折系」があります。毎年山形ビッグウイングで「みちのくこけしまつり」が開かれますが、毎回大盛況で、全国からこけしファンが集まります。近年では若い女性にも人気で、こけしの優しい表情に癒されるという声をよくお聞きします。

こけしを制作する職人さんは「こけし工人」と呼ばれます。先人が脈々と築き上げた技術を受け継ぎ、素晴らしい仕事をしています。特に絵付けはやり直しは許されず、一筆書きでしなければなりません。近年では海外でも実演を行っているのですが、皆その技術には驚嘆の声を上げます。また、若手作家による創作こけしも人気があります。

現在、山形まるごと館 紅の蔵にて、企画展示「みちのくこけし展」を実施しています。9月26日まで実施しておりますので、ぜひこの機会に伝統の技を見に来ていただきたいと思えます。



▲企画展示「みちのくこけし展」

山形市長 佐藤孝弘



ユネスコ創造都市 やまがた 便利

問 文化振興課 ☎内線769

食文化創造都市・鶴岡 連携事業 「やまがた創造都市国際会議2021」 ライブ配信にて行います！

県内には2つのユネスコ創造都市があります。鶴岡市は、平成26年に日本で初めて食文化の分野で認定されました。平成29年に山形市は映画分野で認定されましたが、山形市にもまた多様な食文化があります。

本年度の「やまがた創造都市国際会議」は、鶴岡市と連携して「食と映画のチカラ」をテーマに、それぞれの地域の食文化や、食と映画の分野横断的な取り組みを通して、持続可能な都市の発展にどう貢献していけるかなどを議論するシンポジウムを開催します。

会議の様子は10月の山形国際ドキュメンタリー映画祭期間中にライブ配信でお届けします。ゲストや開催日時については、ユネスコ創造都市やまがた公式ホームページとSNSで随時情報を発信していきますので、ぜひご確認ください。



▲昨年開催の「やまがた創造都市国際会議2020」収録の様子



最新情報
更新中！



@FilmYamagata で検索

地域貢献！ チャレンジ 市民活動

山形市コミュニティファンドの

補助事業として採択された

団体を紹介します。

問 企画調整課 ☎内線222

やまがたし良縁隊 (ファンド名：やまがたde愛ファンド)

やまがたし良縁隊では、ボランティアで仲人活動を行っている、結婚を望む方やその親御さんを対象に結婚相談会（相談無料）を開催しています。登録者へはマッチングから成婚へ向けたアドバイスやサポートを行っています。

結婚相談会のほかに、独身の男女に出会いの場をつくる活動も行っています。昨年度初開催で好評を博した「良縁塾」を本年度も開催予定。11月～12月にはおいしいコーヒーの入れ方やハーバリウムづくりを通して、気軽に楽しく交流するセミナーを企画しています。また、初の企画として、9月26日（日）に山形グランドホテルで「親御さんを対象にした講演会と結婚相談会」を開催します。お子さんの結婚のきっかけづくりを応援します。ただ今参加者募集中です。

「良縁塾」ですてきな出会いを見つけてみませんか。開催日時・会場等は団体連絡先へお問い合わせください。

問 やまがたし良縁隊(担当:高橋) ☎090-6789-3282



▲昨年度のコーヒーの入れ方セミナーの様子

* * * 健康 * * *

健康

ストレッチ体操体験教室

SUKSK
ポイント対象

- 時 9月22日(水)午前10時20分～11時20分
(午前10時から受け付け)
- 所 鈴川コミュニティセンター 多目的ホール
- 講 市保健師、運動普及推進員
- 対 20歳以上の方先着20人
- 費 40円(保険料)
- 持 室内用運動靴、タオル、飲み物(水)
- 申 9月6日から、電話で健康増進課へ
- 問 健康増進課 ☎616-7271

健康

減る脂一講座

SUKSK
ポイント対象

- 時 9月15日(水)午前10時～11時
(午前9時30分から受け付け)
- 所 霞城セントラル3階 視聴室
- 内 栄養講話「食事のポイント」
- 講 市管理栄養士
- 対 20歳以上の方先着15人
- 持 健診結果票、電卓
- 申 電話で健康増進課へ
- 問 健康増進課 ☎616-7273

予防

風しん抗体検査・予防接種は早めに受けましょう

無料クーポンの期限は令和4年2月末までです(クーポン券には令和4年1月までと記載されていますが、令和4年2月末まで延長になりました)。

対 昭和37年4月2日～昭和54年4月1日生まれの山形市に住民票がある男性

内 (助成内容) 抗体検査・予防接種を全額助成

(受け方) クーポン券と身分証(運転免許証、マイナンバーカード等)を持参の上、全国の協力医療機関や特定健診、職場健診等で抗体検査を受けてください(抗体検査および予防接種を希望される方は、事前に受診を希望する医療機関等へお問い合わせください)。

※クーポン券は令和2年3月末に発送しています。その後に転出・転入した方は住民票のある市町村でクーポン券の発行が必要です。

※クーポン券を使って受けることができる抗体検査・予防接種は1回です。

※詳しくは、市ホームページをご覧ください。

Q:なぜ風しんへの抵抗力が必要なの?

A:風しんに感染すると、発熱・発疹等の症状が現れ、成人は小児に比べて症状が重くなることがあります。また、自身の感染によって他の人に感染させる可能性があります。その中でも、妊娠初期(20週以前)の妊婦に感染すると、赤ちゃんが先天性風しん症候群になる可能性があります。

【先天性風しん症候群】

母親が妊娠初期に風しんウイルスに感染することによって、生まれてくる赤ちゃんに先天性心疾患、白内障、難聴などが生じる病気です。

問 健康増進課 ☎616-7272

予防

9月10日～16日は「自殺予防週間」

どうしようもなくつらいとき、不安で眠れないとき、周りの人に相談できないとき…ひとりで悩まずに相談してください。

◆全国一斉「こころの健康相談統一ダイヤル」

おこなおう まもろうよ こころ
☎0570 - 064 - 556

◆山形県「心の健康相談ダイヤル」

☎631-7060

(開設期間) 9月10日(金)～16日(木) 午前9時～午後5時(期間内は土・日曜日も受け付けます)

※上記期間以外は、午前9時～正午、午後1時～5時まで(土・日曜日、祝日を除く)

問 健康増進課 ☎616-7275

予防

9月24日～30日は「結核予防週間」

結核とは、結核菌によって主に肺に炎症が起こる病気です。新たに結核と診断された方のうち、約4割が80歳以上です。

結核の初期症状は風邪とよく似ているため、受診や診断が遅れがちになります。たんのからむ咳、微熱・体のだるさが2週間以上続くなどの症状がある場合は、早めに医療機関に相談しましょう。

また、早期発見のためにも結核健診を受診しましょう(山形市では65歳以上の肺がん検診に結核健診を含んでいます)。

問 健康増進課 ☎616-7272

9月の相談

市民相談

問 市民相談課 ☎内線 240・241

一般相談

月～金曜日 午前8時30分～午後5時15分

土地の利活用相談

月～金曜日 午前9時～午後4時

土地境界に関する相談

9日(木) 午前10時～午後3時

行政書士相談

13日(月) 午前9時～午後4時

人権・困り事相談

14日(火) 午後1時～4時

登記手続相談

15日(水) 午前10時～午後3時

行政に関する相談

21日(火) 午前10時～午後3時

※20日(月・祝)・23日(木・祝)を除く(予約不要)

ファースト相談室

問 市男女共同参画センター
(ファースト) ☎645-8077

カウンセラーによる一般相談

日曜日 午後2時～5時
月・水曜日 午後2時～7時
火・金曜日 午前9時～正午
木・土曜日 午前9時～午後1時
(20日(月・祝)・23日(木・祝)を除く)

法律相談

10日(金)・17日(金)・24日(金)
午後4時～6時

思春期から更年期までの相談

助産師による女性の健康、身体の悩み、出産と育児などの相談をお受けします。

※各相談には事前の予約が必要です。

消費生活相談

問 消費生活センター ☎647-2211

消費生活・多重債務相談

火～日曜日 午前9時～午後5時
(21日(火)・23日(木・祝)を除く)

消費生活法律相談

16日(木) 午後2時～4時
※事前に消費生活相談を受けた方が対象です。

ふれあい総合相談

問 市社会福祉協議会 ☎645-8177

困りごと相談

月～金曜日 午後1時～4時
(20日(月・祝)・23日(木・祝)を除く)

税金相談

8日(水) 午後1時～4時

年金相談

14日(火) 午後1時～4時

人権相談

16日(木) 午後1時～4時

法律相談

金曜日 午後1時～4時
※当日正午から、電話(☎645-8061)で予約を受け付けます。先着6人で、弁護士との相談時間は25分です。

各種相談

企業の経営相談

中小企業者の売上増進や販路拡大を支援します。

▶とき… 月～金曜日 午前9時～午後5時
▶ところ… 売上増進支援センターY-biz
▶問い合わせ… ☎616-7900
※相談には事前の予約が必要です。

総合学習センター教育相談

▶とき… 月～金曜日 午前10時～午後4時
(20日(月・祝)・22日(火)・23日(木・祝)を除く)
▶ところ… 総合学習センター(電話相談も可)
▶問い合わせ… ☎645-6182(直通)
※不登校や学校生活、子育てなどの悩み相談をお受けします。(受け付けは午後3時30分まで)
※メール相談(soudan-y@ymgt.ed.jp)も受け付けています。

少年相談(電話・メール)

▶とき… 月～金曜日 午後1時～5時
(20日(月・祝)・23日(木・祝)を除く)
▶ところ… 青少年指導センター(来所相談も可)
▶問い合わせ… ☎631-4425(直通)
※メール相談は市ホームページで24時間受け付け(返信は平日となります)

障がい児療育相談

▶とき… 12日(日) 午前10時～正午
▶ところ… まんさくの丘
▶問い合わせ… ☎688-3540
※相談には事前の予約が必要です。

子ども電話相談

▶とき… 月～金曜日
午前8時30分～午後5時15分
(20日(月・祝)・23日(木・祝)を除く)
▶ところ… 家庭支援課(来所相談も可)
▶問い合わせ… ☎641-3636(直通)
※相談には事前の予約が必要です。

外国人専門相談

▶とき… 1日(水)・15日(水)
午前11時～午後3時
▶ところ… 国際交流センター
▶問い合わせ… ☎647-2275
※相談言語… 英語、中国語、韓国・朝鮮語(ベトナム語、タガログ語、ポルトガル語、インドネシア語での相談は要予約)。専門相談では、在留資格、帰化、永住、婚姻、外国からの呼び寄せ等の相談を受け付けます。
※外国人専門相談以外の外国人の方の相談は随時受け付けています。

慢性腎臓病と貧血

一口健康メモ

山形市立病院済生館 腎臓内科 出川紀行

腎臓の機能が悪化すると、腎不全さらに症状が進むと透析になることは知られていますが、腎臓病の悪化で、貧血をも引き起こすことがあります。腎臓はさまざまなホルモンを分泌しており、その一つに赤血球をつくる働きを促進するエリスロポエチンというホルモンがあります。腎臓の働きが低下すると腎臓からのエリスロポエチンの分泌が減り、赤血球をつくる能力が低下することで貧血になります。このようにして起こる貧血を「腎性貧血」といいます。

腎性貧血になると、疲れやすいなど日常生活が妨げられ、さらに貧血が強いほど末期腎不全(透析)になる割合が高くなります。また、心血管病(心不全・心筋梗塞・脳卒中等)を引き起こすことが知られています。腎性貧血は、治療することで、疲れやすい、動悸、息切れといった症状が改善するほか、心臓の働きも改善し、心血管病の発症リスクを低下させることができます。

腎性貧血には、今までエリスロポエチンの分泌不足を補う注射薬で治療していましたが、二年前から体内のエリスロポエチン産生を促す内服薬による治療が可能となり、これにより腎性貧血の治療が、比較的容易にできるようになってきました。慢性腎臓病の患者さんで、貧血の症状でお困りの方は、一度専門医にご相談ください。

人財育成
 離職者訓練×在職者訓練×事業主支援
 NC生産システム科
 福祉住環境サービス科
 住宅デザイン施工科
 溶接施工科
 NC生産システム科 企業実習付キコース
 電気設備技術科
 テクノインストラクター

ハローワーク 山形

YAMAGATA POLYTECHNIC CENTER

急がば 習べ

独立行政法人高齢・障害・求職者雇用支援機構 山形支部
 山形職業能力開発促進センター

山形市津山1951 (tel:023-686-2016) 事業主支援

SOXSK ポイント事業

健康教室 参加無料

地域の健康課題解決のため山形市と株式会社ドリムゲートは包括連携協定を結びました。関連会社株式会社FC Projectと共催で下記無料健康教室を開催いたします。

フィンランド生まれのスポーツ
モルック教室
 運動しながら頭の体操！

スポーツにおける
障がい予防教室
 中高スポーツ選手の保護者対象 (満18歳以上)

心拍数を管理した効果的なトレーニング
TEAM BEATS
 サーキットトレーニング

心拍数を管理した効果的なトレーニング
TOP RIDE
 バイクプログラム

様々な教室が山形市のHPに掲載されております。日時等は右の二次元コードよりご参照のうえお申し込みください。

DREAMGATE 株式会社ドリムゲート
 山形市西田2-24-50 ☎023-645-1515

FC Project 株式会社 FC Project
 山形市西田2-24-50 ☎023-645-1515 (GILL TRAINING BASE 内)



プレミアムバスの旅

感染症対策を徹底し運行！

E 旅の感染症対策

- 1 通常タイプのバスと比べ約半分の座席数 → 「密」になりにくい「安心設計」
- 2 バス車内に「空間清浄器」を設置
- 3 おひとり様毎にマイナスイオン発生器「イオニオン」(ネックレスタイプ)を貸出
- 4 ツアー前日の健康状態申告書を提出してもらい、出発時も確認し、体調不良等の場合は参加をお断り
- 5 バス車内に「アルコール消毒液」を設置
- 6 ツアー参加中は基本的に「マスク着用」
- 7 旅行先での立寄り箇所にも事前に感染防止策を確認

株式会社 E 旅

山形県知事登録旅行業第2-289号
 一般社団法人全国旅行業協会正会員
 総合旅行業務取扱管理者：金田 史生
 〒990-0811
 山形県山形市長町4-5-43

資料請求・お問い合わせはこちら
TEL:023-681-3139
 E-mail: mail@yamagata-efabi.com

「トキめきリゾート雪月花」に乗る 極上の新潟3日間

10月8日(金)~10日(日) 2泊3日
 おふたい様で 20万円(税込)

行程	宿泊地	食事
① 道の駅天童 6:30、E 旅 7:00、山形駅西口 7:30 ~ (小国経由、北陸道) ~ [上越高田・百年科宇喜多/特別舞踏、高田世界館、羅木通り散策] ~ [アソビリゾート上越妙高・高層階プレミアムツイン/16:30 夕食、宿泊]	上越妙高 アソビリゾート	朝:× 昼:○ 夕:○
② ホテル 9:00 ~ [上越妙高駅] ~ [トキめきリゾート雪月花に乗車約30分間、昼食は一流シェフのフレンチ] ~ [糸魚川駅/お買物] ~ [森原道] ~ [フォッサマグナミュージアム] ~ [鶴口温泉・地現荘/16:30 夕食、宿泊]	鶴口温泉 地現荘	朝:○ 昼:○ 夕:○
③ ホテル ~ (北陸・南越前道) ~ [八海山ロープウェイで山頂まで] ~ [小治・深雪の里/昼食、お買物] ~ (関越道、日本海東北道、小国経由) ~ 山形駅西口 18:00、E 旅 18:30、道の駅天童 19:00		朝:○ 昼:○ 夕:○

◎ 道方からご参加のお客様へ嬉しいサービス！ 豪華車両からの距離に応じて交通費を一部補助いたします！
 金額についてはお問い合わせください。

友だち追加 HPはこちら