

1 火災の状況

区分	令和5年	令和4年	前年比
出火件数	57	52	5
建物火災	32	33	▲ 1
林野火災	3	1	2
車両火災	4	6	▲ 2
その他の火災	18	12	6
焼損棟数	60	45	15
全焼	18	10	8
半焼	3	3	0
部分焼	26	11	15
ぼや	13	21	▲ 8
建物焼損床面積(m ²)	2,773	2,389	384
建物焼損表面積(m ²)	352	383	▲ 31
林野焼損面積(a)	11	2	9
死者	3	4	▲ 1
負傷者	19	9	10
損害額(千円)	127,680	137,800	▲ 10,120

2 市町別の火災の状況

区分	山形市			山辺町			中山町		
	令和5年	令和4年	前年比	令和5年	令和4年	前年比	令和5年	令和4年	前年比
出火件数	50	46	4	6	4	2	1	2	▲ 1
建物火災	29	29	0	3	3	0	0	1	▲ 1
林野火災	2	0	2	1	0	1	0	1	▲ 1
車両火災	4	6	▲ 2	0	0	0	0	0	0
その他の火災	15	11	4	2	1	1	1	0	1
焼損棟数	56	40	16	4	4	0	0	1	▲ 1
全焼	17	9	8	1	1	0	0	0	0
半焼	3	3	0	0	0	0	0	0	0
部分焼	24	8	16	2	2	0	0	1	▲ 1
ぼや	12	20	▲ 8	1	1	0	0	0	0
建物焼損床面積(m ²)	2,601	1,043	1,558	172	1,337	▲1,165	0	9	▲ 9
建物焼損表面積(m ²)	346	153	193	6	220	▲ 214	0	10	▲ 10
林野焼損面積(a)	10	0	10	1	0	1	0	2	▲ 2
死者	2	4	▲ 2	1	0	1	0	0	0
負傷者	15	9	6	4	0	4	0	0	0
損害額(千円)	120,531	109,537	10,994	7,077	28,088	▲21,011	72	175	▲ 103

●過去5年の出火率

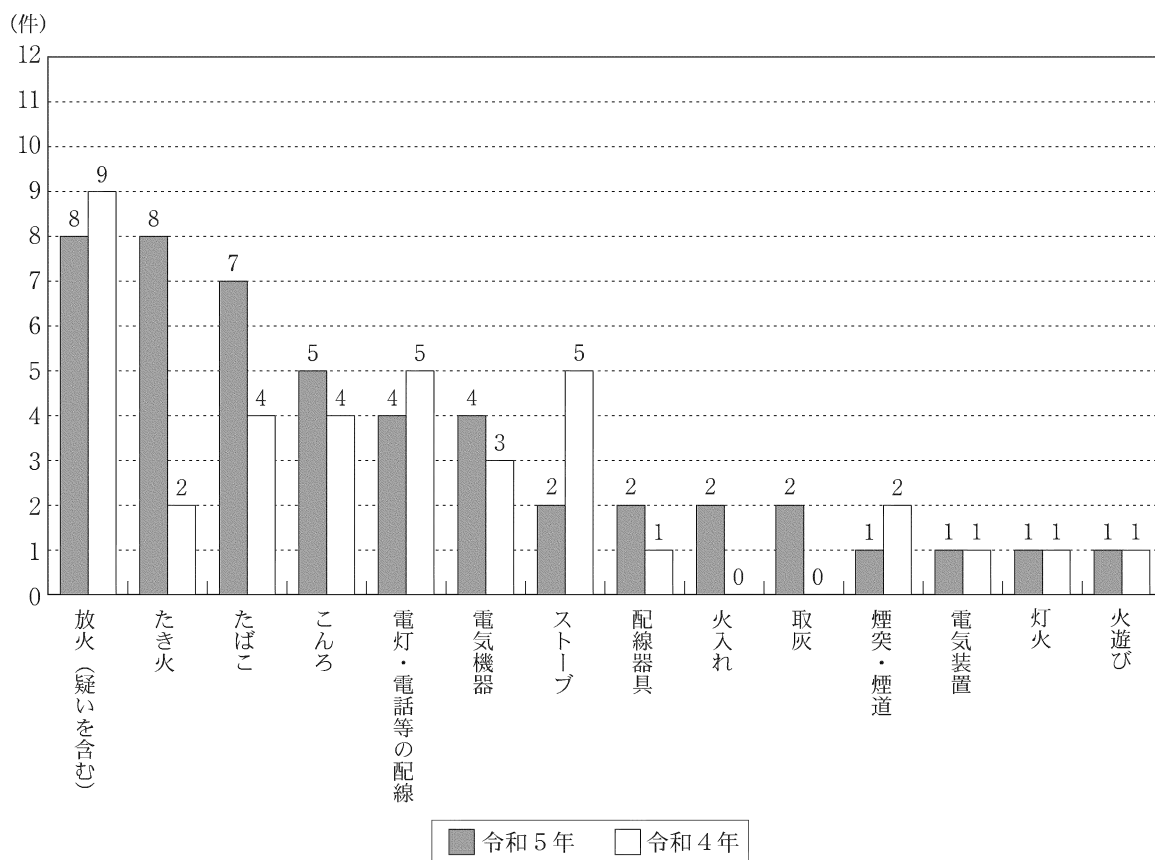
	令和元年	令和2年	令和3年	令和4年	令和5年
山形市管内	1.7	1.4	1.8	1.9	2.1
山形県	3.1	2.9	2.9	2.7	—
全国	3.0	2.7	2.8	2.9	—

●市町別出火率

	令和4年	令和5年
山形市	1.9	2.0
山辺町	3.0	4.5
中山町	1.9	1.0

- (備考) 1 「山形市管内」とは、平成23年12月1日より山形市で消防事務を受託した山辺町、中山町を含めたものです。
 2 「出火率」とは、人口1万人当たりの出火件数をいいます。
 3 令和5年1月1日現在の人口 山形市243,965人、山辺町13,339人、中山町10,388人 合計人口267,692人

3 主な出火原因別件数



4 山形市分団別(地区別)・町別出火件数

全火災(57件)

分団別	1	2	3	4	5	6	7	8	9	10	11	12	13	14	15	16	17	18	19	20	21		
	本庁	本庁	鈴川	東沢	滝山	蔵王	飯塚・樺沢	南山形	本沢	西山形	村木沢	大曾根	金井	大郷	明治	出羽	千歳	楯山	高瀬	山寺	南沼原	山辺町	中山町
建物火災	9	2	3		1	2	1				1		1	1		2			2	1	3	3	
林野火災						1													1				1
車両火災			1	1		1							1										
その他の火災	1			1		1	1			1		1	2	1	1	1	2		1		1	2	1
合計	10	2	4	2	1	5	2	0	0	1	1	1	4	2	1	3	2	0	4	1	4	6	1

5 月別出火件数

月別	1月	2月	3月	4月	5月	6月	7月	8月	9月	10月	11月	12月
建物火災	11	2	2	4	1		2	2	1	2	2	3
林野火災				2						1		
車両火災			1			1		1	1			
その他の火災	1		5	4	3		2	2				1
合計	12	2	8	10	4	1	4	5	2	3	2	4

6 時刻別出火件数

時刻別	0	1	2	3	4	5	6	7	8	9	10	11	12	13	14	15	16	17	18	19	20	21	22	23
建物火災	2	3	3	2	3		2	3	1	1		2	3	1	1	2			1	2				
林野火災									1	1							1							
車両火災											2		1			1								
その他の火災			1							1	1	6	3	3			1			1		1		
合計	2	3	4	2	3		2	3	2	3	3	8	7	4	1	3	2		1	3		1		

7 覚知別出火件数

覚知別	119			警察 電話	加入電話		駆け 付け	事後 聞知	その他	合計
	固定電話	携帯電話			固定電話	携帯電話				
建物火災	22	7	15	2	3	1	2		5	32
林野火災	3		3							3
車両火災	3	1	2						1	4
その他の火災	12	3	9	1	1	1			4	18
合計	40	11	29	3	4	2	2		10	57

8 初期消火実施件数

区分	出火件数	初期消火			
		実施数	実施率	成功数	成功率
建物火災	32	19	59%	9	47%
林野火災	3	1	33%		
車両火災	4	3	75%	1	33%
その他の火災	18	17	94%	7	41%
合計	57	40	70%	17	43%

(備考) 初期消火の成功とは、初期消火を実施したもののうち、火災鎮圧（火災の拡大の危険性がなくなったもの）に主として効果があった場合をいいます。

9 初期消火で使用した器具別件数

区 分	合 計	消 火 器	水 道 汲み置き等	寝具・衣類を か け た	もみ消した	そ の 他
初期消火実施数	40	13	20	2	1	4
初期消火成功数	17	5	8	1	1	2

(備考) 初期消火の成功とは、初期消火を実施したもののうち、火災鎮圧（火災の拡大の危険性がなくなったもの）に主として効果があった場合をいいます。

10 過去10年間の火災状況

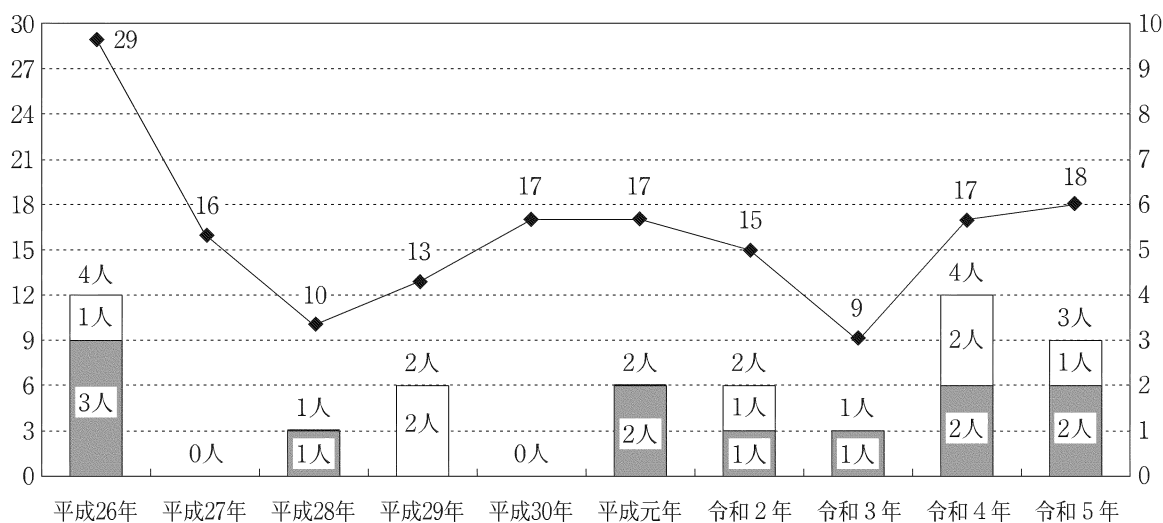
年 別	出 火 件 数				死 者 高齢者	負 傷 者	人 口	建物焼損 床 面 積 (㎡)	損 害 額 (千円)		
	建物	林野	車両	その他							
平成26年	80	46	2	8	24	5	4	22	280,493	3,014	215,305
平成27年	53	31	3	5	14	1	1	13	279,450	5,527	347,985
平成28年	38	20	2	7	9	1	1	18	278,023	935	72,144
平成29年	46	29	1	6	10	2	0	7	278,544	621	41,358
平成30年	44	28	1	4	11	2	1	10	277,101	1,366	110,175
令和元年	47	30	1	5	11	2	2	10	275,652	2,243	156,093
令和2年	38	26	0	3	9	2	1	7	273,518	1,371	95,177
令和3年	48	24	2	12	10	2	1	7	271,625	1,789	71,275
令和4年	52	33	1	6	12	4	2	9	269,919	2,389	137,800
令和5年	57	32	3	4	18	3	2	19	267,692	2,773	127,680

(備考) 高齢者とは、65歳以上を対象としています。

11 過去10年間の住宅火災の件数及び死者の推移

(住宅火災件数)

(死者数)



—◆— 住宅火災件数 □ 高齢者以外の死者 ■ 高齢者の死者

12 住宅用火災警報器設置状況調査の結果

区 分	設置率		条例適合率	
	令和5年	令和4年	令和5年	令和4年
山形市管内	87.7%	87.7%	70.5%	70.6%
山形県	83.9%	84.2%	65.9%	65.7%
全 国	84.3%	84.0%	67.2%	67.4%

(備考) 1 「設置率」とは、設置が義務付けられている部分の一箇所に設置されている世帯の割合です。
 2 「条例適合率」とは、設置が義務付けられている部分の全てに設置されている世帯の割合です。

住宅火災から大切な命を守るために
 煙式の「住宅用火災警報器」を適正な位置に設置しましょう！

- 取り付けが義務付けられている所（寝室や階段）
- 取り付けをおすすめする所（台所や仏間など火を使う場所）



素材提供 (一社)日本火災報知機工業会

※設置してから10年が経過したものは、電子部品の劣化や電池切れで火災を検知なくなることがありますので、本体を交換しましょう。