

VIII 地区防災計画

地区防災計画制度とは

平成25年6月に災害対策基本法が改正され、市町村の一定の地区内の居住者及び事業者による自発的な防災活動に関する「地区防災計画制度」が創設されました。

本制度は、市町村の判断で地区防災計画を市町村地域防災計画に規定するほか、地区居住者等が市町村防災会議に対し、市町村地域防災計画に地区防災計画を定めることを提案できる仕組み（計画提案）を定めています。

地区防災計画は、地区住民等が地域コミュニティの共助力向上のために、自発的に行う防災活動に関する計画です。「**自分のまちに災害が起きたら。そのための準備と災害時の行動計画をみんなで作る。それが地区防災計画**」です。既に防災計画を作成している防災会においては、更に具体化し、災害時行動できる計画にしましょう。

地区防災計画のポイント

○地域コミュニティ主体のボトムアップ型の計画

地区住民等により自発的に行われる防災活動に関する計画

○地区の特性に応じた計画


計画の作成主体、地区の範囲、計画の内容等、地区の特性に応じて自由に決められる。

○継続的に地域防災力を向上させる計画

日頃から地区住民等が力を合わせて計画に基づく防災活動を実践、定期的な見直し

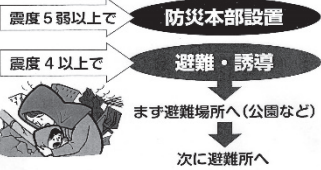
地区防災計画の紹介（小荷駄町三区防災会の活動指針）

小荷駄町三区防災会では、防災会防災活動指針という名称で地区防災計画を作成しています。地区で想定される地震や風水害に対して、防災会や住民が、日頃準備すべき事項や発災時取るべき行動が具体的に記述されています。

<p>保存版</p> <div style="text-align: center;"> <p>小荷駄町三区 防災会防災活動指針</p> </div> <p>平成29年4月22日</p>	<p>はじめに</p> <p>近年、地震や集中豪雨（ゲリラ豪雨）等による被害が全国的に多発しています。また、私達小荷駄町三区防災会活動も5年目を迎え、「よりわかりやすい行動しやすい」への要望で、新しく防災会活動の指針を示し、「自助・共助・公助」の考え方を基に積極的かつ総合的に進めるものとし、5ヶ年計画でその目的を達成するものとする。</p> <p>目 的</p> <p>町内住民の生命、財産を災害から守ることを目的とする。すなわち、災害時の被害を最小限化（軽減）し、迅速な回復を図るとともに、人命喪失のないことを最重視する。</p> <p>指針のポイント</p> <ol style="list-style-type: none"> ① 防災の周知活動強化に取り組む。 ② 災害時の具体的活動を示す。 ③ 町内会活動と防災会活動を順次分離を行い、町内会役員との兼務を最小限に留める。 ④ 防災会関係者は平素より計画の習熟に努め、達成目標をめざし的確な訓練を行う。 ⑤ 防災会は年度別の計画や到達目標を設定し、町内住民とともに訓練を実施する。 	<p>防災意識の高揚に向けて</p> <p>1) 周知活動の実施(年2回)</p> <p>災害時、市の対応が全市に及ばないことを想定し、自助では「自分の身は自分で守る」、共助では「自分たちの町は自分たちで守る」という自助・共助の考えを周知徹底する。</p> <ol style="list-style-type: none"> ① 防災センターでの体験実施 ② 防災関係者や市防災課による研修会等の実施 ③ 住民の自助活動のための情報提供や支援 <p>災害時は、まず自分と家族の生命の安全が第一です。住民も防災会の皆さんも支援者も、まず自助活動の支援からはじまる。</p> <p>出来る限り町内ブロック毎に対応を進め、さらに本部からの指示支援を行う。</p> 
----------------------------------------------------------------------------------------------------------	-----------------------------------------------------------------------------------------------------------------------------------------------------------------------------------------------------------------------------------------------------------------------------------------------------------------------------------------------------------------------------------------------------------------------------------------------------------------------------------------------------------------------------------------------------------------	--------------------------------------------------------------------------------------------------------------------------------------------------------------------------------------------------------------------------------------------------------------------------------------------------------------------------------------------------------------------------------------------------------------------------------------------------------------------------------

1. 急にやってくる地震災害の場合

まず、自分と家族の安全確認→安全確認が出来ない場合は、即本部に連絡



- ①揺れが始まったら家中の比較的安全な所で待機(あわてて外に出ない)
- ②揺れが収まったら火元の消火、確認
- ③隣組長は近所や階内内の状況を把握し、ブロック長や本部に報告(特に要支援者、高齢者世帯等)

本部報告内容: 不明者、負傷者、負傷の程度、家屋の倒壊の有無、閉じ込め、火災等

- ④地震情報で詳細把握(余震に注意)を行う。
- ⑤本部から支援指示を行う。

- A) 本部では必要に応じ、要支援者、負傷者を集会所へ搬送又は施設や医療機関へ連絡搬送
- B) 自宅待機者への支援開始
- C) 町内巡回: 防災会や防犯連絡員による巡回を実施

③

【地震における行動基準】



地震4以上の場合

- ①揺れが収まったら、火の始末
- ②停電になったら、電源ブレーカーを落としておく。
- ③無事なら、「無事です」カードを玄関前に出す。
- ④外に出て、隣近所の安否を互いに確認しあう。

震度5弱以上、または停電発生時

- 家族の安全確認 □避難口の確保

防災会役員 自動的に防災本部を立ち上げますので、集会所に集合してください。

隣組組長 ①隣組の安否を確認して、防災本部に報告
※「無事です」カードのチェック等
②要支援者の情報を防災本部に報告

④

2. 事前準備対応の出来る風水害の場合

1) 災害発生時の恐れ予報 (注意報が出た場合)

- ①マスコミによる災害予報の発表
- ②自治(自治会)からの災害予報への対応
- ③防災は大雨、洪水などの増強伝達、危険箇所への対策実施
- ④隣組長と担当ブロック長の連絡、危険箇所の確認、点検

2) 災害発生時の恐れ (警報発生時)

- ①本部報告内容: 不明者、負傷者、負傷の程度、家屋の倒壊の有無、閉じ込め、火災等
- ②本部報告内容: 不明者、負傷者、負傷の程度、家屋の倒壊の有無、閉じ込め、火災等



3) 状況の把握・安否確認

- ①要支援者、高齢者等者に対し隣組長や防犯連絡員が巡回

4) 避難所(本部)設置

- ①要支援者の搬送支援・搬送
- ②自宅待機者への支援

風水害に関する避難の手順

- ①大雨、連日、洪水の注意報の発表
- ②防災会役員や防犯連絡員が巡回し、要支援者等の状況把握(立退き要、危険箇所、高齢者等)
- ③安全確認の指示や土砂崩れ対策

山形市「避難準備(高齢者等避難開始)情報」発令時

- ①本部役員総集、本部役員、本部役員、各部員、部員
- ②本部役員……町内危険箇所巡回(要支援者)
- ③要支援者等の状況把握(立退き要、危険箇所、高齢者等)

山形市より「避難指示」発令時

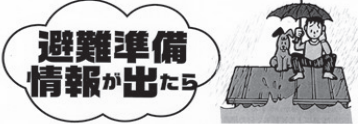
- ①本部より二次避難指示
- ②本部役員……要支援者等巡回(要支援者、要支援者)
- ③本部役員……町内危険箇所巡回(要支援者)

山形市より「避難指示(緊急)」発令時

- ①本部より二次避難指示
- ②本部役員……町内危険箇所巡回(要支援者)
- ③本部役員……町内危険箇所巡回(要支援者)

⑤

【風水害における行動基準】



避難準備情報が出たら

- 非常持ち出し袋の確認、テレビ・ラジオ・メール等の情報に注意
- 大雨の最中では、ムリな避難はかえって危険です。
- 2階などに避難しましょう。
- 平屋の方は、2階以上の隣近所に避難をお願いします。
- 水が引いた後、家が居住に適さなくなった時は避難指定所に避難します。

防災会の会長・副会長が集会所を避難所として開所するか協議します。

開所の決定

防災会役員 自動的に防災本部を立ち上げますので、集会所に集合してください。

隣組組長 ①隣組の安否を確認して、防災本部に報告
※「無事です」カードのチェック等
②要支援者の情報を防災本部に報告

⑥

3. 防災での基本的な確認事項や準備事項

災害発生時の連絡や行動のために

- ①固定電話、携帯電話で、防災会役員以上は必ず携帯する
- ②近所や近所者安全注意(要支援者)
- ③防災マップ作成(危険箇所、要支援者、要支援者、高齢者等)
- ④要支援者や高齢者については緊急要援や福祉協力と情報交換をし、緊急時の支援手帳をブロック長に発行、実施する。
- ⑤要支援者名簿
- ⑥要援の要援者(要援者への要援者)
- ⑦心身等に障りのある方
- ⑧75歳以上の高齢者で行動困難な方
- ⑨その他注意を要する方

避難場所や避難所について

避難場所(第一次避難)

山形市指定場所とする
近隣では一斗湖町公園、春日公園、六中グラウンド、中央高グラウンド

避難所(第二次避難)

山形市指定場所とする
近隣では一斗湖町公園、第六中、第六小、中央高等で、私設の集会所は要支援者とする。

物品準備必需品(補充)

- ①集会所に必要最小限の物品を備蓄(3.0人3日分程度)
- ②簡易トイレ、食器等の準備(2~3日)
- ③トランシーバー(電池10日分まで)
- ④医薬品、応急手帳



⑦

4. 防災活動の啓発について

○年に2回ぐらい防災講習会を開く(テーマを決めて)

- ①非営利出し袋
- ②非営利の準備
- ③ブロンズ(ポスター)の取組
- ④山形市で発行している防災関係(ハザードマップ)等
- ⑤防災センター(四時)での啓発

○防災組織について

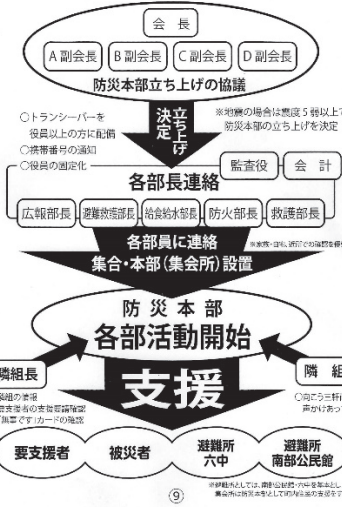
- ①防災組織の普及以上はできるかぎり再定制度化する。
- ②要支援者とその支援の確保、その確保を協賛で共有化する。
- ③各自治体の連携の確保
- ④現状ではメールが主体となる。



⑧

5. 災害時連絡・本部設置について

○災害が発生または警報が出たら



⑨

6. 防災本部・指定避難所・避難場所



⑩