

## 【特別職】

新職名	氏名	現職名
山形市教育委員会教育長	荒澤 賢雄	山形市教育委員会教育長

## 【部長級】＜医療職、消防職含む＞

新所属新職名	職員氏名	現所属現職名
市民生活部長	(昇任) 中村 由美	教育委員会事務局次長(兼)社会教育青少年課長
健康医療部長	渡部 正美	市民生活部長
健康医療部保健医療監(保健所長)	加藤 丈夫	市民生活部保健医療監
福祉推進部長	土田 郁子	監査委員事務局長(部長相当職)
こども未来部長	鈴木 悦子	子育て推進部長
農林部長	佐藤 浩治	農業委員会事務局長(部長相当職)
まちづくり政策部長	櫻井 浩	農林部長
まちづくり政策部都市政策調整監	大場 義行	まちづくり推進部都市政策調整監
都市整備部長(兼)上下水道部技監(雨水事業担当)	渋谷 誠一	まちづくり推進部長(兼)上下水道部技監(雨水事業担当)
市立病院済生館副館長(兼)臨床研修センター室長(兼)学生臨床実習センター長(兼)安全管理室長	齋藤 伸二郎	市立病院済生館副館長(兼)第二診療部脳卒中センター室長(兼)学生臨床実習センター室長(兼)安全管理室長
市立病院済生館副館長(兼)高等看護学院長(兼)第二診療部長(兼)地域医療連携室長(兼)医療相談室長	増田 啓治	市立病院済生館高等看護学院長(副館長相当職)(兼)第二診療部長(兼)整形外科長(兼)地域医療連携室副室長
監査委員事務局長(部長相当職)	(昇任) 山田 千賀子	市民生活部次長(兼)消費生活センター所長
農業委員会事務局長(部長相当職)	(昇任) 大城 啓	消防本部次長(兼)総務課長

**【退職】**(他部局を含む)

職員氏名		現所属現職名
平成31年3月31日付	小野 徹	福祉推進部長
平成31年3月31日付	井関 滋夫	教育委員会商業高等学校長
平成31年3月31日付	野村 隆	市立病院済生館副館長(兼)臨床研修センター室長(兼)地域医療連携室長(兼)医療相談室長

## 【転入】

新所属新職名	職員氏名
教育委員会商業高等学校長	小林 勝喜      山形県青年の家所長

## さくら保育園 開所式の開催について

### 1. 目的

昭和45年に建築され老朽化していたさくら保育園ですが、この度移転改築を行い耐震性や保育環境の向上を図りました。これに伴い開所式を開催いたします。

### 2. 開催日時

平成31年4月9日(火)午前10時から

### 3. 開催場所

山形市さくら保育園 2階遊戯室  
山形市緑町一丁目9-45

### 4. 内容

- (1) 開会
- (2) 市長挨拶
- (3) 来賓紹介
- (4) 来賓祝辞
- (5) 園児よりお礼の言葉とプレゼント贈呈
- (6) 閉会

### 5. 施設概要

所在地 山形市緑町一丁目9-45

敷地面積 2,033.76㎡

延床面積 1,575.40㎡

主な設備 保育室、乳児室・ほふく室、医務室、調理室、一時保育室  
子育て支援センター、病後児保育室、屋内遊戯室、  
ランチルーム・多目的スペース、屋外遊戯場、事務室等

定員 120名(各年齢20名) (名)

	0歳	1歳	2歳	3歳	4歳	5歳	計
さくら保育園(現)	3	7	13	19	24	24	90
さくら保育園(新)	20	20	20	20	20	20	120

事業費 650,766,000円(設計・建設・外構・解体含む)

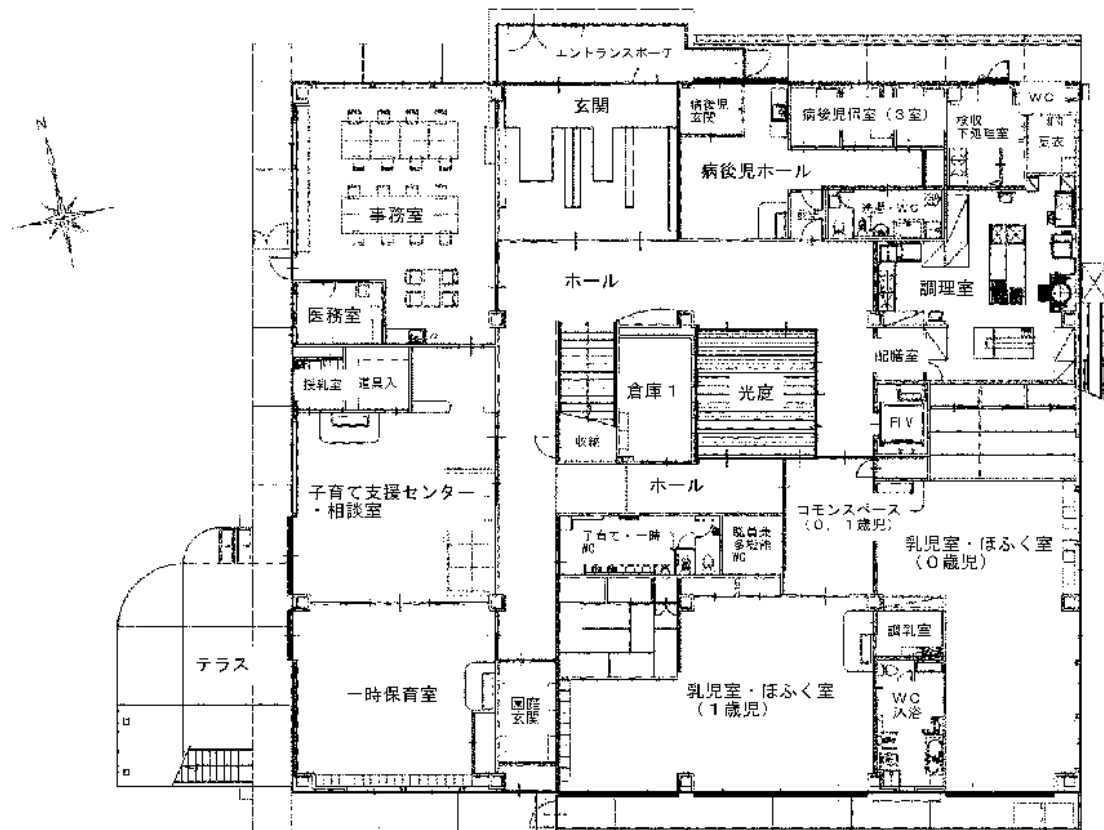
土地 県緑町会館駐車場と旧市厚生会館跡地の交換により取得

新サービス 5月7日より事業開始

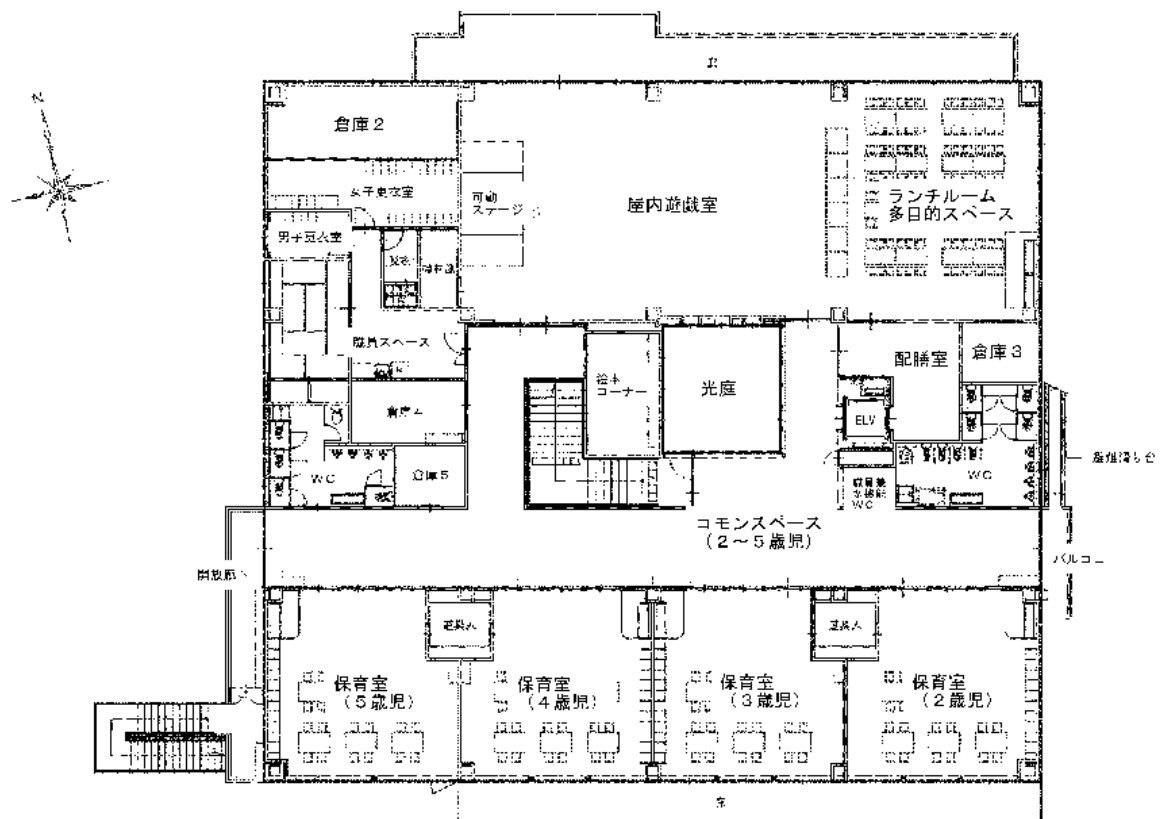
- ・病後児保育 (4月1日より利用登録書受付開始)
- ・一時保育 (4月1日より利用申込書受付開始)
- ・子育て支援センター







1 階 平 面 図



2 階 平 面 図

## 第29回 霞城観桜会について

1 期 間 桜の咲きはじめ～散りはじめ

2 会 場 霞城公園内

3 内 容 (予定)

(1) ライトアップ 桜の咲きはじめ～散りはじめ 18:00～22:00

(公園内 18:00～21:30、お堀沿い 18:00～22:00)

(2) イベント

○山めん寒ざらしそば献上式 (最上義光公騎馬像前広場)

4月13日(土) 10:20～

○山めん寒ざらしそば賞味会 (本丸一文字門広場)

4月13日(土) 11:00～15:00

提供／山形麺類食堂協同組合 ※無くなり次第終了

○やまがた舞子花見園遊 風流花見流し

4月13日(土)・14日(日)

○大茶会(野点)と箏曲演奏(二ノ丸東大手門北櫓土塁特設会場)

4月13日(土) 11:30～・14日(日) 11:00～

費用／無料 ※両日ともお抹茶等が無くなり次第終了

○風流霞城まち景色

4月13日(土)・14日(日)

○大骨董市(山形美術館前)

4月13日(土)～15日(月) 6:00～22:00 (3日間)

※その他のイベントについては現在調整中

(3) 施設の特別開館等

○二ノ丸東大手門櫓内公開時間延長

9:00～21:00 ※桜の開花状況に併せて実施

○本丸一文字門周辺整備事業の資料展示

4月13日(土)・14日(日) 9:30～17:00

○「史跡 山形城跡」復原事業の現地説明会(本丸一文字門大手橋前集合)

4月13日(土)・14日(日) 13:30～(約1時間)

説明コース 本丸一文字門大手橋→高麗門→枳形土堀→本丸内発掘現場

○最上義光歴史館・山形市郷土館の開館時間延長

4月13日(土)・14日(日) 9:00～19:00 ※ただし、18:30で受付終了

(4) その他

○山形市観光ボランティアガイド協会の観光ガイド

桜の咲きはじめ～散りはじめ 9:30～17:00

○最上義光武将隊の賑やかし

4月13日(土)・14日(日)

○南門の開放(出口専用)

イベント日及び満開時期の混雑時に随時解放

#### 4 その他

(1) 平成30年度開催時入込 293,000人

(4月10日～4月22日 13日間計)

(2) 公園内にある桜は約1,500本(うち、約1,400本がソメイヨシノで、その他オオシマザクラ、ヒガンザクラなどがある。)

(3) お堀沿いを中心とした約200本の桜がライトアップされる。

(4) 公園内西側にあるエドヒガンの古木は「霞城の桜(市指定天然記念物)」と呼ばれる。

(5) 桜の樹齢は、日露戦争の戦勝記念として植樹されたと言われており、およそ100年以上経過している。

(6) 霞城公園の面積は約35.9ヘクタール、公園内周は約1.4km。

#### 5 主 催 霞城観桜会実行委員会

問い合わせ先

商工観光部観光戦略課

TEL: 023-641-1212 (内 424)



## 第19回 馬見ヶ崎さくらラインライトアップ

### 1. 桜ライトアップ点灯式

- (1) 日時（予定） 平成31年4月10日（水）午後6時15分～1時間程度
- (2) 場所 山形市馬見ヶ崎プールジャバ側河川敷 特別会場
- (3) イベント（予定）山形市立第八小学校「うめばち太鼓クラブ」による演奏  
や、大曽根餅つき保存会による餅つき・振舞い等

### 2. ライトアップ事業

- (1) 期間 咲きはじめ～散りはじめ
- (2) 時間 午後6時30分から午後9時まで
- (3) 実施箇所
  - ・愛宕橋下流からあたご保育園付近までの区間約830m・83本をライトアップ
  - ・愛宕橋欄干の光装飾
  - ・ジャバ側愛宕橋上流河川敷に花見ちょうちんや模擬店場所へのぼんぼりを設置

### 3. その他

- (1) 模擬店  
ライトアップ期間中、山形市馬見ヶ崎プールジャバ脇に10店舗程度を設置
- (2) 桜並木は全長約2.3km、種類は全てソメイヨシノ
- (3) 平成30年開催時入込 135,000人  
(4月11日～4月22日 12日間計 試験点灯・点灯式を含む)

### 4. 主 催

馬見ヶ崎さくらラインライトアップ実行委員会  
(事務局 山形市観光戦略課内)

問い合わせ先  
商工観光部観光戦略課  
TEL：023-641-1212（内 424）