

令和 6 年 3 月

令和 6 年度予算説明附属書

山 形 市

目 次

1	会計別予算額（決算額）の状況 (1) 総 額	2
	(2) 市民1人（1世帯）当りの額	4
2	各会計歳入予算の財源別分類	6
3	各会計歳出予算の経費別分類	8
4	一般会計歳入歳出予算一覧表 (1) 歳 入	10
	(2) 歳 出	14
5	一般会計歳入予算財源内訳 (1) 総 額	18
	(2) 市民1人（1世帯）当りの額	20
6	一般会計歳出予算款別財源内訳	22
7	一般会計歳出予算経費内訳 (1) 総 額	24
	(2) 市民1人（1世帯）当りの額	26
8	一般会計歳出予算節区分表	28
9	各会計歳出予算の人員費内訳	30
10	各会計歳出予算の負担金補助及び交付金内訳	32
11	主な事業調べ (1) 一般会計	34
	(2) 特別会計	58
	(3) 企業会計	58
12	各会計の市債の状況 (1) 令和6年度市債計画	60
	(2) 目的別市債高及び償還額等の状況	62
13	一般会計の市債の状況	64
14	水道事業会計予算額（決算額）の状況	66
15	公共下水道事業会計予算額（決算額）の状況	70
16	農業集落排水事業会計予算額の状況	72
17	市立病院済生館事業会計予算額（決算額）の状況	74
18	駐車場事業会計歳入歳出予算説明書	76
19	指定管理に関する説明書	78

1 会計別予算額

(1) 総 額

会 計 名	令和 2 年度決算額	令和 3 年度決算額	令和 4 年度決算額
一 般 会 計	128,078,179	118,524,927	116,452,161
特 別 会 計	49,689,795	50,543,496	49,774,332
1 国民健康保険事業会計	21,721,259	22,833,077	22,178,715
2 後期高齢者医療事業会計	3,514,476	3,475,916	3,646,307
3 介護保険事業会計	22,935,676	23,042,820	22,874,176
4 母子父子寡婦福祉 資金貸付事業会計	15,552	11,633	9,793
5 区画整理事業会計	567,375	280,960	156,607
6 財産区会計	3,856	8,512	5,451
7 駐車場事業会計	451,036	429,375	420,537
8 公設地方卸売市場事業会計	242,966	245,175	254,287
△ 農業集落排水事業会計	237,599	216,028	228,459
企 業 会 計	39,531,560	40,439,073	40,973,985
1 水道事業会計	9,010,308	9,071,126	10,496,605
2 公共下水道事業会計	17,026,865	17,287,392	16,587,947
3 農業集落排水事業会計	—	—	—
4 市立病院済生館事業会計	13,494,387	14,080,555	13,889,433
合 計	217,299,534	209,507,496	207,200,478

(決算額) の状況

(単位 千円・%)

令和5年度 当初予算額 A	令和6年度 当初予算額 B	比較増減 B - A	対前年比 B/A	備 考
98,712,000	102,118,000	3,406,000	103.5	
50,456,986	50,709,226	252,240	100.5	
22,220,226	21,841,215	△ 379,011	98.3	
3,749,219	4,487,465	738,246	119.7	
23,241,079	23,388,198	147,119	100.6	
68,116	70,153	2,037	103.0	
107,982	71,440	△ 36,542	66.2	
8,130	9,431	1,301	116.0	
550,419	558,443	8,024	101.5	
284,774	282,881	△ 1,893	99.3	
227,041	—	△ 227,041	皆減	
42,456,327	42,814,110	357,783	100.8	
9,779,390	9,614,616	△ 164,774	98.3	
17,507,198	17,599,845	92,647	100.5	
—	347,344	347,344	皆増	
15,169,739	15,252,305	82,566	100.5	
191,625,313	195,641,336	4,016,023	102.1	

(2) 市民1人(1世帯)当りの額

年 度	区 分	金 額
令和2年度決算	一 般 会 計	128,078,178,958
	特 別 会 計	49,689,795,570
	企 業 会 計	39,531,560,844
	合 計	217,299,535,372
令和3年度決算	一 般 会 計	118,524,926,545
	特 別 会 計	50,543,496,952
	企 業 会 計	40,439,073,337
	合 計	209,507,496,834
令和4年度決算	一 般 会 計	116,452,160,918
	特 別 会 計	49,774,331,515
	企 業 会 計	40,973,985,383
	合 計	207,200,477,816
令和5年度当初	一 般 会 計	98,712,000,000
	特 別 会 計	50,456,986,000
	企 業 会 計	42,456,327,000
	合 計	191,625,313,000
令和6年度当初	一 般 会 計	102,118,000,000
	特 別 会 計	50,709,226,000
	企 業 会 計	42,814,110,000
	合 計	195,641,336,000

(単位 円)

1 世 帯 当 り	1 人 当 り	備 考
1,248,192	519,754	世帯数 102,611世帯
484,254	201,646	人 口 246,421人
385,256	160,422	
2,117,702	881,822	R 3 . 4 . 1 推計人口
1,151,644	484,598	世帯数 102,918世帯
491,105	206,651	人 口 244,584人
392,925	165,338	
2,035,674	856,587	R 4 . 4 . 1 推計人口
1,123,882	479,377	世帯数 103,616世帯
480,373	204,897	人 口 242,924人
395,441	168,670	
1,999,696	852,944	R 5 . 4 . 1 推計人口
951,624	404,615	世帯数 103,730世帯
486,426	206,821	人 口 243,965人
409,297	174,026	
1,847,347	785,462	R 5 . 1 . 1 推計人口
981,375	422,321	世帯数 104,056世帯
487,326	209,714	人 口 241,802人
411,453	177,062	
1,880,154	809,097	R 6 . 1 . 1 推計人口

2 各会計歳入予算

会計名	予算額	自主財源	依				
			地方 譲与税	利子割 交付金	配当割 交付金	株式等譲 渡所得割 交付金	法人税 交付金
一般会計	(100%) 102,118,000	(49.1%) 50,132,578	700,000	8,000	95,000	65,000	584,000
特別会計	(100%) 50,709,226	(51.3%) 26,026,592	—	—	—	—	—
1 国民健康保険事業会計	21,841,215	5,891,632	—	—	—	—	—
2 後期高齢者医療事業会計	4,487,465	4,487,465	—	—	—	—	—
3 介護保険事業会計	23,388,198	14,655,147	—	—	—	—	—
4 母子父子寡婦福祉 資金貸付事業会計	70,153	70,153	—	—	—	—	—
5 区画整理事業会計	71,440	71,440	—	—	—	—	—
6 財産区会計	9,431	9,431	—	—	—	—	—
7 駐車場事業会計	558,443	558,443	—	—	—	—	—
8 公設地方卸売市場事業会計	282,881	282,881	—	—	—	—	—
企業会計	(100%) 42,814,110	(86.2%) 36,923,525	—	—	—	—	—
1 水道事業会計	9,614,616	8,510,149	—	—	—	—	—
2 公共下水道事業会計	17,599,845	13,149,300	—	—	—	—	—
3 農業集落排水事業会計	347,344	292,362	—	—	—	—	—
4 市立病院済生館事業会計	15,252,305	14,971,714	—	—	—	—	—
合計	(100%) 195,641,336	(57.8%) 113,082,695	700,000	8,000	95,000	65,000	584,000

の財源別分類

(単位 千円、括弧内は構成比)

存			財				源				
地 消 交 方 税 金	ゴ ル フ 場 利 用 税 金	環 境 性 能 交 割 金	地 方 特 例 交 付 金	地 交 付 方 税	交 通 安 全 特 別 交 付 金	国 支 出 金	庫 支 出 金	市 債	計		
6,679,000	3,000	66,000	1,294,128	12,069,000	40,000	18,330,951	7,558,843	4,492,500	51,985,422	(50.9%)	
-	-	-	-	-	-	5,576,814	19,105,820	-	24,682,634	(48.7%)	
-	-	-	-	-	-	211	15,949,372	-	15,949,583		
-	-	-	-	-	-	-	-	-	-		
-	-	-	-	-	-	5,576,603	3,156,448	-	8,733,051		
-	-	-	-	-	-	-	-	-	-		
-	-	-	-	-	-	-	-	-	-		
-	-	-	-	-	-	-	-	-	-		
-	-	-	-	-	-	-	-	-	-		
-	-	-	-	-	-	816,106	52,779	5,021,700	5,890,585	(13.8%)	
-	-	-	-	-	-	3,125	1,342	1,100,000	1,104,467		
-	-	-	-	-	-	796,445	-	3,654,100	4,450,545		
-	-	-	-	-	-	-	37,382	17,600	54,982		
-	-	-	-	-	-	16,536	14,055	250,000	280,591		
6,679,000	3,000	66,000	1,294,128	12,069,000	40,000	24,723,871	26,717,442	9,514,200	82,558,641	(42.2%)	

3 各会計歳出予算

科 目	予 算 額	経 常 的 経 費			臨 時 的 経 費		
		人 件 費	そ の 他	計	投資的経費	そ の 他	計
一 般 会 計	102,118,000	16,509,543	40,815,962	57,325,505	7,911,431	19,249,739	27,161,170
議 会 費	664,484	567,456	93,740	661,196	—	3,288	3,288
総 務 費	9,200,605	4,016,222	3,123,386	7,139,608	299,949	1,729,232	2,029,181
民 生 費	42,348,594	2,864,159	26,510,198	29,374,357	406,906	3,909,820	4,316,726
衛 生 費	8,174,597	1,388,943	4,568,348	5,957,291	135,809	2,062,492	2,198,301
労 働 費	409,448	34,306	232,124	266,430	66,649	76,369	143,018
農 林 水 産 業 費	1,924,832	584,289	54,554	638,843	218,947	940,644	1,159,591
商 工 費	6,702,808	420,600	214,258	634,858	555,749	5,512,173	6,067,922
土 木 費	11,619,928	1,315,855	1,209,839	2,525,694	4,731,533	4,291,467	9,023,000
消 防 費	3,346,007	2,296,808	327,980	2,624,788	627,035	94,184	721,219
教 育 費	8,994,554	3,020,905	4,481,283	7,502,188	862,296	630,070	1,492,366
災 害 復 旧 費	6,558	—	—	—	6,558	—	6,558
公 債 費	8,675,585	—	252	252	—	—	—
予 備 費	50,000	—	—	—	—	—	—
特 別 会 計	50,709,226	630,869	49,490,642	50,121,511	—	—	—
国民健康保険事業	21,841,215	227,737	21,563,478	21,791,215	—	—	—
後期高齢者医療事業	4,487,465	59,708	4,427,655	4,487,363	—	—	—
介護保険事業	23,388,198	284,107	22,976,517	23,260,624	—	—	—
母子父子寡婦福祉 資金貸付事業	70,153	—	48,467	48,467	—	—	—
区画整理事業	71,440	—	141	141	—	—	—
財 産 区	9,431	—	9,337	9,337	—	—	—
駐 車 場 事 業	558,443	—	278,882	278,882	—	—	—
公設地方卸売市場事業	282,881	59,317	186,165	245,482	—	—	—
企 業 会 計	42,814,110	9,297,918	18,091,542	27,389,460	5,580,090	—	5,580,090
水 道 事 業	9,614,616	1,151,164	4,526,607	5,677,771	2,402,677	—	2,402,677
公共下水道事業	17,599,845	265,211	6,915,568	7,180,779	2,561,712	—	2,561,712
農業集落排水事業	347,344	—	221,298	221,298	19,601	—	19,601
市立病院済生館事業	15,252,305	7,881,543	6,428,069	14,309,612	596,100	—	596,100
合 計	195,641,336	26,438,330	108,398,146	134,836,476	13,491,521	19,249,739	32,741,260

の経費別分類

(単位 千円)

そ の 他					繰 出 金 の 内 訳
積立金	公債費	繰出金	予備費	計	
100,862	8,675,333	8,805,130	50,000	17,631,325	
—	—	—	—	—	
31,816	—	—	—	31,816	{ 国民健康保険事業会計へ 1,459,331 後期高齢者医療事業会計へ 976,226 介護保険事業会計へ 3,367,507 母子父子寡婦福祉資金貸付事業会計へ 3,093 山形県後期高齢者医療広域連合へ 2,851,354
—	—	8,657,511	—	8,657,511	
19,005	—	—	—	19,005	
—	—	—	—	—	
50,013	—	76,385	—	126,398	公設地方卸売市場事業会計へ
28	—	—	—	28	
—	—	71,234	—	71,234	区画整理事業会計へ
—	—	—	—	—	
—	—	—	—	—	
—	8,675,333	—	—	8,675,333	
—	—	—	50,000	50,000	
94	113,107	418,214	56,300	587,715	
—	—	—	50,000	50,000	
—	—	2	100	102	一般会計へ
—	—	122,574	5,000	127,574	一般会計へ
—	—	21,586	100	21,686	一般会計へ
—	71,299	—	—	71,299	
94	—	—	—	94	
—	5,409	274,052	100	279,561	一般会計へ
—	36,399	—	1,000	37,399	
—	9,712,460	—	132,100	9,844,560	
—	1,474,168	—	60,000	1,534,168	
—	7,797,354	—	60,000	7,857,354	
—	105,345	—	1,100	106,445	
—	335,593	—	11,000	346,593	
100,956	18,500,900	9,223,344	238,400	28,063,600	

4 一般会計歳入

(1) 歳入

科 目		令和6年度当初予算		
		金額 A	構成比	対前年比A/B
1 市 税		36,409,739	35.65	100.0
	1 市 民 税	16,013,876		
	2 固 定 資 産 税	15,323,603		
	3 軽 自 動 車 税	790,561		
	4 市 た ば こ 税	1,519,706		
	5 入 湯 税	52,350		
	6 都 市 計 画 税	2,708,643		
	7 旧 法 に よ る 税	1,000		
2 地 方 譲 与 税		700,000	0.69	103.4
	1 地 方 揮 発 油 譲 与 税	153,000		
	2 自 動 車 重 量 譲 与 税	497,000		
	3 森 林 環 境 譲 与 税	50,000		
3 利 子 割 交 付 金		8,000	0.01	100.0
	1 利 子 割 交 付 金	8,000		
4 配 当 割 交 付 金		95,000	0.09	100.0
	1 配 当 割 交 付 金	95,000		
5 株 式 等 譲 渡 所 得 割 交 付 金		65,000	0.06	144.4
	1 株 式 等 譲 渡 所 得 割 交 付 金	65,000		
6 法 人 事 業 税 交 付 金		584,000	0.57	113.6
	1 法 人 事 業 税 交 付 金	584,000		
7 地 方 消 費 税 交 付 金		6,679,000	6.54	101.9
	1 地 方 消 費 税 交 付 金	6,679,000		
8 ゴ ル フ 場 利 用 税 交 付 金		3,000	0.00	100.0
	1 ゴ ル フ 場 利 用 税 交 付 金	3,000		
9 環 境 性 能 割 交 付 金		66,000	0.07	104.8
	1 環 境 性 能 割 交 付 金	66,000		
10 地 方 特 例 交 付 金		1,294,128	1.27	460.5
	1 地 方 特 例 交 付 金	288,000		
	2 定 額 減 税 減 収 補 填 特 例 交 付 金	1,006,128		
11 地 方 交 付 税		12,069,000	11.82	113.3
	1 地 方 交 付 税	12,069,000		
12 交 通 安 全 対 策 特 別 交 付 金		40,000	0.04	85.1
	1 交 通 安 全 対 策 特 別 交 付 金	40,000		

歳出予算一覧表

(単位 千円・%)

令和5年度当初予算		比較増減 A - B	令和5年度 1月末現計予算額
金額 B	構成比		
36,392,522	36.87	17,217	36,800,522
16,296,411		△ 282,535	16,704,411
15,174,982		148,621	15,174,982
757,717		32,844	757,717
1,460,853		58,853	1,460,853
45,157		7,193	45,157
2,656,402		52,241	2,656,402
1,000		—	1,000
677,000	0.69	23,000	677,000
163,000		△ 10,000	163,000
470,000		27,000	470,000
44,000		6,000	44,000
8,000	0.01	—	8,000
8,000		—	8,000
95,000	0.10	—	95,000
95,000		—	95,000
45,000	0.04	20,000	45,000
45,000		20,000	45,000
514,000	0.52	70,000	537,000
514,000		70,000	537,000
6,554,500	6.64	124,500	6,554,500
6,554,500		124,500	6,554,500
3,000	0.00	—	3,000
3,000		—	3,000
63,000	0.06	3,000	63,000
63,000		3,000	63,000
281,000	0.28	1,013,128	281,000
281,000		7,000	281,000
—		1,006,128	—
10,656,000	10.79	1,413,000	11,982,569
10,656,000		1,413,000	11,982,569
47,000	0.05	△ 7,000	47,000
47,000		△ 7,000	47,000

科 目		令和6年度当初予算		
款	項	金額 A	構成比	対前年比A/B
13 分担金及び負担金		836,609	0.82	96.7
	1 負担金	836,609		
14 使用料及び手数料		1,487,820	1.46	97.3
	1 使用料	819,597		
	2 手数料	668,223		
15 国庫支出金		18,330,951	17.95	116.2
	1 国庫負担金	12,474,212		
	2 国庫補助金	5,792,569		
	3 委託金	64,170		
16 県支出金		7,558,843	7.40	101.0
	1 県負担金	4,644,074		
	2 県補助金	2,221,056		
	3 委託金	693,713		
17 財産収入		330,275	0.32	99.9
	1 財産運用収入	93,683		
	2 財産売却収入	236,592		
18 寄附金		2,050,000	2.01	101.2
	1 寄附金	2,050,000		
19 繰入金		2,552,694	2.50	97.6
	1 特別会計繰入金	418,214		
	2 基金繰入金	2,134,480		
20 繰越金		600,000	0.59	100.0
	1 繰越金	600,000		
21 諸収入		5,865,441	5.74	94.8
	1 延滞金、加算金及び過料	49,250		
	2 市預金利子	1,476		
	3 貸付金元利収入	3,764,688		
	4 受託事業収入	214,100		
	5 雑収入	1,835,927		
22 市債		4,492,500	4.40	75.3
	1 市債	4,492,500		
合 計		102,118,000	100.00	103.5

(単位 千円・%)

令和5年度当初予算		比較増減 A - B	令和5年度 1月末現計予算額
金額 B	構成比		
864,726	0.88	△ 28,117	864,726
864,726		△ 28,117	864,726
1,528,504	1.55	△ 40,684	1,528,504
832,484		△ 12,887	832,484
696,020		△ 27,797	696,020
15,774,176	15.98	2,556,775	20,711,003
11,860,541		613,671	12,523,606
3,591,423		2,201,146	7,817,232
322,212		△ 258,042	370,165
7,482,139	7.58	76,704	8,275,214
4,562,060		82,014	4,635,136
2,275,458		△ 54,402	2,995,457
644,621		49,092	644,621
330,716	0.33	△ 441	361,342
87,425		6,258	87,425
243,291		△ 6,699	273,917
2,026,000	2.05	24,000	2,056,450
2,026,000		24,000	2,056,450
2,615,510	2.65	△ 62,816	4,138,073
423,885		△ 5,671	444,809
2,191,625		△ 57,145	3,693,264
600,000	0.61	—	2,464,633
600,000		—	2,464,633
6,185,507	6.27	△ 320,066	6,279,403
50,000		△ 750	50,000
1,476		—	1,476
4,240,288		△ 475,600	4,240,288
170,771		43,329	184,391
1,722,972		112,955	1,803,248
5,968,700	6.05	△ 1,476,200	6,681,900
5,968,700		△ 1,476,200	6,681,900
98,712,000	100.00	3,406,000	110,454,839

(2) 歳 出

科 目		令 和 6 年 度 当 初 予 算		
款	項	金 額 A	構 成 比	対前年比A/B
1 議 会 費		664,484	0.65	99.2
	1 議 会 費	664,484		
2 総 務 費		9,200,605	9.01	97.0
	1 総 務 管 理 費	3,539,290		
	2 徴 税 費	1,026,410		
	3 戸 籍 住 民 基 本 台 帳 費	463,069		
	4 選 挙 費	118,492		
	5 統 計 調 査 費	50,455		
	6 監 査 委 員 費	99,870		
	7 企 画 費	1,771,227		
	8 文 化 ス ポ ー ツ 費	2,064,395		
	9 交 通 安 全 対 策 費	67,397		
3 民 生 費		42,348,594	41.47	109.3
	1 社 会 福 祉 費	20,096,200		
	2 児 童 福 祉 費	18,144,448		
	3 生 活 保 護 費	3,963,749		
	4 災 害 対 策 費	144,197		
4 衛 生 費		8,174,597	8.00	103.2
	1 保 健 衛 生 費	4,031,781		
	2 清 掃 費	3,779,610		
	3 環 境 保 全 費	336,673		
	4 上 水 道 費	26,533		
5 労 働 費		409,448	0.40	117.8
	1 労 働 福 祉 費	409,448		
6 農 林 水 産 業 費		1,924,832	1.88	97.1
	1 農 業 費	1,597,629		
	2 林 業 費	327,203		
7 商 工 費		6,702,808	6.56	95.0
	1 商 工 費	6,632,541		
	2 消 費 者 保 護 費	70,267		

(単位 千円・%)

令和5年度当初予算		比較増減 A - B	令和5年度 1月末現計予算額
金額 B	構成比		
669,520	0.68	△ 5,036	662,251
669,520		△ 5,036	662,251
9,482,947	9.61	△ 282,342	12,956,647
3,147,942		391,348	5,303,694
1,031,135		△ 4,725	1,125,011
469,913		△ 6,844	537,870
281,270		△ 162,778	282,839
36,254		14,201	32,806
88,819		11,051	99,530
4,361,970		△ 2,590,743	5,510,392
—		2,064,395	—
65,644		1,753	64,505
38,758,951	39.26	3,589,643	42,801,438
17,529,130		2,567,070	20,792,623
17,247,982		896,466	17,847,672
3,838,978		124,771	4,010,221
142,861		1,336	150,922
7,919,372	8.02	255,225	8,804,081
3,975,081		56,700	4,759,996
3,669,358		110,252	3,677,161
250,200		86,473	342,191
24,733		1,800	24,733
347,693	0.35	61,755	364,562
347,693		61,755	364,562
1,982,657	2.01	△ 57,825	2,113,909
1,676,112		△ 78,483	1,789,470
306,545		20,658	324,439
7,052,497	7.14	△ 349,689	8,318,230
6,985,222		△ 352,681	8,250,140
67,275		2,992	68,090

科 目		令 和 6 年 度 当 初 予 算		
款	項	金 額 A	構 成 比	対前年比A/B
8 土 木 費		11,619,928	11.38	97.0
	1 土 木 管 理 費	462,347		
	2 道 路 橋 り よ う 費	3,749,233		
	3 河 川 費	250,285		
	4 都 市 計 画 費	3,226,264		
	5 下 水 道 費	3,447,700		
	6 住 宅 費	484,099		
9 消 防 費		3,346,007	3.28	102.5
	1 消 防 費	3,346,007		
10 教 育 費		8,994,554	8.81	105.6
	1 教 育 総 務 費	2,231,907		
	2 小 学 校 費	1,487,550		
	3 中 学 校 費	537,030		
	4 高 等 学 校 費	1,418,786		
	5 幼 稚 園 費	157,129		
	6 社 会 教 育 費	1,103,365		
	7 保 健 体 育 費	2,058,787		
11 災 害 復 旧 費		6,558	0.01	99.8
	1 農 林 水 産 施 設 災 害 復 旧 費	2,286		
	2 公 共 土 木 施 設 災 害 復 旧 費	4,272		
12 公 債 費		8,675,585	8.50	100.2
	1 公 債 費	8,675,585		
13 予 備 費		50,000	0.05	71.4
	1 予 備 費	50,000		
△ 諸 支 出 金		—	—	—
	△ 土 地 開 発 基 金 費	—		
合 計		102,118,000	100.00	103.5

(単位 千円・%)

令和5年度当初予算		比較増減 A - B	令和5年度 1月末現計予算額
金額 B	構成比		
11,983,856	12.14	△ 363,928	12,543,792
470,773		△ 8,426	479,114
3,842,018		△ 92,785	4,346,083
266,813		△ 16,528	259,953
3,717,017		△ 490,753	3,774,111
3,447,700		—	3,447,700
239,535		244,564	236,831
3,264,552	3.31	81,455	3,458,657
3,264,552		81,455	3,458,657
8,514,619	8.63	479,935	9,545,936
1,849,245		382,662	2,063,947
1,260,057		227,493	1,795,979
523,795		13,235	670,030
1,330,372		88,414	1,317,509
225,206		△ 68,077	225,206
1,027,227		76,138	1,124,361
2,298,717		△ 239,930	2,348,904
6,571	0.01	△ 13	6,571
2,286		—	2,286
4,285		△ 13	4,285
8,658,765	8.77	16,820	8,658,765
8,658,765		16,820	8,658,765
70,000	0.07	△ 20,000	70,000
70,000		△ 20,000	70,000
—	—	—	150,000
—	—	—	150,000
98,712,000	100.00	3,406,000	110,454,839

5 一般会計歳入

(1) 総 額

区 分	科 目	令和2年度決算		令和3年度決算	
		金 額	構成比	金 額	構成比
自 主 財 源	市 税	35,882,170	27.2	35,614,552	28.8
	分 担 金 及 び 負 担 金	818,038	0.6	810,474	0.7
	使 用 料 及 び 手 数 料	1,461,668	1.1	1,439,189	1.2
	財 産 収 入	158,604	0.1	214,198	0.2
	寄 附 金	3,728,675	2.8	3,893,253	3.1
	繰 入 金	1,397,490	1.1	1,432,597	1.2
	繰 越 金	2,826,770	2.2	3,744,587	3.0
	諸 収 入	7,325,917	5.6	6,690,484	5.4
	小 計	53,599,332	40.7	53,839,334	43.6
依 存 財 源	地 方 譲 与 税	643,262	0.5	653,597	0.5
	利 子 割 交 付 金	32,828	0.0	24,276	0.0
	配 当 割 交 付 金	76,206	0.1	118,321	0.1
	株 式 等 譲 渡 所 得 割 交 付 金	112,834	0.1	154,127	0.1
	法 人 事 業 税 交 付 金	280,540	0.2	496,944	0.4
	地 方 消 費 税 交 付 金	5,800,729	4.4	6,306,106	5.1
	ゴ ル フ 場 利 用 税 交 付 金	2,199	0.0	2,723	0.0
	環 境 性 能 割 交 付 金	45,236	0.0	46,185	0.0
	地 方 特 例 交 付 金	264,874	0.2	915,609	0.8
	地 方 交 付 税	10,124,974	7.7	12,438,435	10.1
	交 通 安 全 対 策 特 別 交 付 金	53,261	0.0	49,976	0.0
	国 庫 支 出 金	43,841,311	33.3	27,386,296	22.2
	県 支 出 金	7,824,080	5.9	8,958,958	7.3
	市 債	9,121,100	6.9	12,067,600	9.8
小 計	78,223,434	59.3	69,619,153	56.4	
合 計	131,822,766	100.0	123,458,487	100.0	

予 算 財 源 内 訳

(単位 千円・%)

令和4年度決算		令和5年度(当初)		令和6年度(当初)		比較増減 B - A
金額	構成比	金額 A	構成比	金額 B	構成比	
36,504,766	30.4	36,392,522	36.9	36,409,739	35.7	17,217
824,635	0.7	864,726	0.9	836,609	0.8	△ 28,117
1,426,740	1.2	1,528,504	1.5	1,487,820	1.5	△ 40,684
188,531	0.2	330,716	0.3	330,275	0.3	△ 441
4,387,042	3.6	2,026,000	2.1	2,050,000	2.0	24,000
2,893,678	2.4	2,615,510	2.6	2,552,694	2.5	△ 62,816
4,933,560	4.1	600,000	0.6	600,000	0.6	—
5,898,176	4.9	6,185,507	6.3	5,865,441	5.7	△ 320,066
57,057,128	47.5	50,543,485	51.2	50,132,578	49.1	△ 410,907
655,398	0.6	677,000	0.7	700,000	0.7	23,000
12,348	0.0	8,000	0.0	8,000	0.0	—
107,363	0.1	95,000	0.1	95,000	0.1	—
75,454	0.1	45,000	0.0	65,000	0.1	20,000
519,954	0.4	514,000	0.5	584,000	0.6	70,000
6,571,889	5.5	6,554,500	6.6	6,679,000	6.5	124,500
2,358	0.0	3,000	0.0	3,000	0.0	—
56,056	0.1	63,000	0.1	66,000	0.1	3,000
291,722	0.2	281,000	0.3	1,294,128	1.3	1,013,128
11,486,953	9.6	10,656,000	10.8	12,069,000	11.8	1,413,000
43,622	0.0	47,000	0.1	40,000	0.0	△ 7,000
25,179,356	21.0	15,774,176	16.0	18,330,951	17.9	2,556,775
8,082,894	6.7	7,482,139	7.6	7,558,843	7.4	76,704
9,879,800	8.2	5,968,700	6.0	4,492,500	4.4	△ 1,476,200
62,965,167	52.5	48,168,515	48.8	51,985,422	50.9	3,816,907
120,022,295	100.0	98,712,000	100.0	102,118,000	100.0	3,406,000

(2) 市民1人(1世帯)当りの額

区 分		令和2年度決算		令和3年度決算	
		1世帯当り	1人当り	1世帯当り	1人当り
自 主 財 源	市 税	349,691	145,613	346,048	145,613
	市 民 税	160,147	66,686	162,471	68,366
	固 定 資 産 税	144,676	60,244	138,422	58,246
	そ の 他	44,868	18,683	45,155	19,001
	分 担 金 及 び 負 担 金	7,972	3,320	7,875	3,314
	使 用 料 及 び 手 数 料	14,245	5,932	13,984	5,884
	財 産 収 入	1,546	644	2,081	876
	寄 附 金	36,338	15,131	37,828	15,918
	繰 入 金	13,619	5,671	13,920	5,857
	繰 越 金	27,549	11,471	36,384	15,310
諸 収 入	71,395	29,729	65,008	27,354	
	小 計	522,355	217,511	523,128	220,126
依 存 財 源	地 方 譲 与 税	6,269	2,610	6,351	2,672
	利 子 割 交 付 金	320	133	236	99
	配 当 割 交 付 金	743	309	1,150	484
	株 式 等 譲 渡 所 得 割 交 付 金	1,100	458	1,498	630
	法 人 事 業 税 交 付 金	2,734	1,139	4,829	2,032
	地 方 消 費 税 交 付 金	56,531	23,540	61,273	25,783
	ゴ ル フ 場 利 用 税 交 付 金	22	9	26	11
	環 境 性 能 割 交 付 金	441	184	449	189
	地 方 特 例 交 付 金	2,581	1,075	8,896	3,744
	地 方 交 付 税	98,673	41,088	120,858	50,856
	交 通 安 全 対 策 特 別 交 付 金	519	216	486	204
	国 庫 支 出 金	427,257	177,912	266,098	111,971
	県 支 出 金	76,250	31,751	87,049	36,629
市 債	88,890	37,014	117,254	49,339	
	小 計	762,330	317,438	676,453	284,643
合 計		1,284,685	534,949	1,199,581	504,769

(単位 円)

令和4年度決算		令和5年度(当初)		令和6年度(当初)	
1世帯当り	1人当り	1世帯当り	1人当り	1世帯当り	1人当り
352,308	150,272	350,839	149,171	349,905	150,577
158,134	67,450	157,104	66,798	153,897	66,227
146,468	62,474	146,293	62,202	147,263	63,373
47,706	20,348	47,442	20,171	48,745	20,977
7,959	3,395	8,336	3,544	8,040	3,460
13,769	5,873	14,735	6,265	14,298	6,153
1,820	776	3,188	1,356	3,174	1,366
42,339	18,059	19,532	8,305	19,701	8,478
27,927	11,912	25,215	10,721	24,532	10,557
47,614	20,309	5,784	2,459	5,766	2,481
56,923	24,280	59,631	25,354	56,368	24,257
550,659	234,876	487,260	207,175	481,784	207,329
6,325	2,698	6,526	2,775	6,727	2,895
119	51	77	33	77	33
1,036	442	916	389	913	393
728	311	434	184	625	269
5,018	2,140	4,955	2,107	5,612	2,415
63,426	27,053	63,188	26,867	64,187	27,622
23	10	29	12	29	12
541	231	607	258	634	273
2,815	1,201	2,709	1,152	12,437	5,352
110,861	47,286	102,728	43,678	115,986	49,913
421	180	453	193	384	165
243,007	103,651	152,070	64,658	176,164	75,810
78,008	33,273	72,131	30,669	72,642	31,261
95,350	40,670	57,541	24,465	43,174	18,579
607,678	259,197	464,364	197,440	499,591	214,992
1,158,337	494,073	951,624	404,615	981,375	422,321

6 一般会計歳出

款 別	予 算 額	特 定				
		分担金及び 負 担 金	使用料及び 手 数 料	国庫支出金	県 支 出 金	財 産 収 入
1 議 会 費	664,484	—	—	—	—	—
2 総 務 費	9,200,605	1,994	127,609	170,315	548,831	6,119
3 民 生 費	42,348,594	339,907	78,292	15,580,435	6,366,102	4
4 衛 生 費	8,174,597	9,261	549,256	340,336	50,618	5
5 労 働 費	409,448	—	21,648	3,453	1,453	—
6 農 林 水 産 業 費	1,924,832	—	3,442	7,355	352,085	13
7 商 工 費	6,702,808	—	145	65,920	143,411	28
8 土 木 費	11,619,928	—	344,608	1,898,517	30,607	—
9 消 防 費	3,346,007	412,259	2,268	13,257	—	—
10 教 育 費	8,994,554	20,044	110,178	251,363	49,855	—
11 災 害 復 旧 費	6,558	—	—	—	—	—
12 公 債 費	8,675,585	53,144	215,240	—	4,628	—
13 予 備 費	50,000	—	—	—	—	—
合 計	102,118,000	836,609	1,452,686	18,330,951	7,547,590	6,169

予算款別財源内訳

(単位 千円)

財源					差引一般財源
繰入金	諸収入	市債	その他	合計	
—	—	—	—	—	664,484
48,606	268,714	216,600	6,500	1,395,288	7,805,317
289,403	412,403	132,200	—	23,198,746	19,149,848
16,891	193,676	13,100	2,000	1,175,143	6,999,454
—	60,000	64,600	9,000	160,154	249,294
108,940	126,946	47,600	—	646,381	1,278,451
244,622	3,448,025	176,700	26,000	4,104,851	2,597,957
—	18,316	2,201,500	—	4,493,548	7,126,380
176	22,561	626,600	—	1,077,121	2,268,886
311,679	979,044	127,600	—	1,849,763	7,144,791
—	—	—	—	—	6,558
—	129,168	—	—	402,180	8,273,405
—	—	—	—	—	50,000
1,020,317	5,658,853	3,606,500	43,500	38,503,175	63,614,825

7 一 般 会 計 歳 出

(1) 総 額

区 分		令和 2 年度決算		令和 3 年度決算	
		金 額	構成比	金 額	構成比
消費的経費	人 件 費	15,253,226	11.9	15,701,218	13.3
	物 件 費	15,606,522	12.2	18,534,669	15.6
	維 持 補 修 費	1,635,493	1.3	2,056,914	1.7
	扶 助 費	22,815,163	17.8	28,273,188	23.9
	補 助 費 等	37,165,724	29.0	14,938,782	12.6
	小 計	92,476,128	72.2	79,504,771	67.1
投資的経費	普 通 建 設 事 業 費	10,521,313	8.2	13,644,041	11.5
	(1) 補 助 事 業 費	5,249,451	4.1	7,574,370	6.4
	(2) 単 独 事 業 費	5,100,264	4.0	5,846,367	4.9
	(3) 県 営 事 業 負 担 金 等	171,598	0.1	223,304	0.2
	災 害 復 旧 事 業 費	349,265	0.3	188,209	0.2
	(1) 補 助 事 業 費	126,101	0.1	136,965	0.1
	(2) 単 独 事 業 費	223,164	0.2	51,244	0.1
	小 計	10,870,578	8.5	13,832,250	11.7
公 債 費 (事 務 費 を 除 く)		8,011,420	6.3	8,134,807	6.8
そ の 他	積 立 金	2,252,998	1.7	3,707,519	3.1
	貸 付 金	5,376,640	4.2	4,675,110	4.0
	繰 出 金	9,090,415	7.1	8,670,470	7.3
	小 計	16,720,053	13.0	17,053,099	14.4
予 備 費		—	—	—	—
合 計		128,078,179	100.0	118,524,927	100.0

予 算 経 費 内 訳

(単位 千円・%)

令和4年度決算		令和5年度(当初)		令和6年度(当初)		比 較	
金 額	構成比	金 額 A	構成比	金 額 B	構成比	金 額 B-A	対前年比 B/A
15,960,522	13.7	15,319,336	15.5	16,509,543	16.2	1,190,207	107.8
21,438,301	18.4	16,149,073	16.4	17,396,655	17.0	1,247,582	107.7
1,330,809	1.2	1,000,078	1.0	1,025,539	1.0	25,461	102.5
25,081,186	21.5	22,716,455	23.0	23,581,333	23.1	864,878	103.8
13,188,120	11.3	12,273,081	12.4	14,445,104	14.1	2,172,023	117.7
76,998,938	66.1	67,458,023	68.3	72,958,174	71.4	5,500,151	108.2
15,599,868	13.4	9,511,172	9.6	7,904,873	7.7	△ 1,606,299	83.1
8,963,405	7.7	4,055,482	4.1	3,631,948	3.5	△ 423,534	89.6
6,449,494	5.5	5,455,690	5.5	4,272,925	4.2	△ 1,182,765	78.3
186,969	0.2	—	—	—	—	—	—
38,047	0.0	6,571	0.0	6,558	0.0	△ 13	99.8
28,524	0.0	—	—	—	—	—	—
9,523	0.0	6,571	0.0	6,558	0.0	△ 13	99.8
15,637,915	13.4	9,517,743	9.6	7,911,431	7.7	△ 1,606,312	83.1
8,246,768	7.1	8,658,483	8.8	8,675,333	8.5	16,850	100.2
2,996,931	2.6	92,303	0.1	100,862	0.1	8,559	109.3
3,814,140	3.3	4,092,670	4.2	3,617,070	3.6	△ 475,600	88.4
8,757,469	7.5	8,822,778	8.9	8,805,130	8.6	△ 17,648	99.8
15,568,540	13.4	13,007,751	13.2	12,523,062	12.3	△ 484,689	96.3
—	—	70,000	0.1	50,000	0.1	△ 20,000	71.4
116,452,161	100.0	98,712,000	100.0	102,118,000	100.0	3,406,000	103.5

(2) 市民1人（1世帯）当りの額

区 分		令和2年度決算		令和3年度決算	
		1世帯当り	1人当り	1世帯当り	1人当り
消費的経費	人件費	148,651	61,899	152,560	64,196
	物件費	152,094	63,333	180,092	75,780
	維持補修費	15,939	6,637	19,986	8,410
	扶助費	222,346	92,586	274,716	115,597
	補助費等	362,200	150,822	145,152	61,078
	小計	901,230	375,277	772,506	325,061
投資的経費	普通建設事業費	102,536	42,697	132,572	55,785
	災害復旧事業費	3,404	1,417	1,829	769
	小計	105,940	44,114	134,401	56,554
公債費（事務費を除く）		78,076	32,511	79,041	33,260
その他	積立金	21,957	9,143	36,024	15,158
	貸付金	52,398	21,819	45,426	19,115
	繰出金	88,591	36,890	84,246	35,450
	小計	162,946	67,852	165,696	69,723
予備費		—	—	—	—
合計		1,248,192	519,754	1,151,644	484,598
世帯・人口		102,611	246,421	102,918	244,584

(単位 円)

令和4年度決算		令和5年度(当初)		令和6年度(当初)	
1世帯当り	1人当り	1世帯当り	1人当り	1世帯当り	1人当り
154,035	65,702	147,685	62,793	158,660	68,277
206,901	88,251	155,684	66,194	167,185	71,946
12,844	5,478	9,641	4,099	9,856	4,241
242,059	103,247	218,996	93,114	226,622	97,523
127,279	54,289	118,317	50,307	138,820	59,740
743,118	316,967	650,323	276,507	701,143	301,727
150,555	64,217	91,692	38,986	75,968	32,692
367	157	63	27	63	27
150,922	64,374	91,755	39,013	76,031	32,719
79,590	33,948	83,471	35,490	83,372	35,878
28,923	12,337	890	378	969	417
36,810	15,701	39,455	16,776	34,761	14,959
84,519	36,050	85,055	36,164	84,619	36,414
150,252	64,088	125,400	53,318	120,349	51,790
—	—	675	287	480	207
1,123,882	479,377	951,624	404,615	981,375	422,321
103,616	242,924	103,730	243,965	104,056	241,802

8 一 般 会 計 歳 出

節	款	1 議会費	2 総務費	3 民生費	4 衛生費	5 労働費	6 農林水産業費
1 報	酬	258,113 257,113	299,828 330,754	266,943 293,551	102,075 103,871	— —	58,436 58,592
2 給	料	68,659 68,280	1,487,264 1,543,299	1,268,480 1,309,139	614,596 634,868	12,554 17,573	254,716 260,609
3 職 員 手 当 等		140,399 145,455	1,158,185 1,515,372	666,147 771,808	401,052 411,313	6,463 10,561	150,233 165,316
4 共 濟 費		101,917 96,608	579,189 625,697	452,536 489,661	236,069 238,891	4,017 6,172	90,814 99,772
5 災 害 補 償 費		— —	500 500	— —	— —	— —	— —
6 恩 給 及 び 退 職 年 金		— —	590 600	— —	— —	— —	— —
7 報 償 費		5,560 4,635	129,647 140,484	82,922 83,297	93,359 94,461	593 593	9,388 9,455
8 旅 費		9,675 12,151	24,465 39,548	14,945 15,854	9,918 10,518	286 284	6,217 4,912
9 交 際 費		1,133 1,133	3,440 3,440	— —	— —	— —	98 98
10 需 用 費		23,159 17,968	379,235 428,183	180,273 200,464	103,662 102,384	506 758	26,548 26,092
11 役 務 費		412 461	173,051 159,134	105,860 134,965	58,700 50,360	134 94	8,179 7,530
12 委 託 料		12,002 11,550	2,541,145 2,829,530	5,798,016 5,802,982	2,466,956 2,463,878	226,121 230,659	200,555 200,028
13 使 用 料 及 び 賃 借 料		6,512 6,823	407,842 441,457	43,474 35,507	47,197 47,214	1,553 1,605	5,539 4,354
14 工 事 請 負 費		— —	1,243,405 187,694	105,589 173,812	27,852 5,527	14,234 66,649	43,491 31,955
15 原 材 料 費		— —	467 467	100 100	2,805 2,805	— —	6,924 5,161
16 公 有 財 産 購 入 費		— —	19,365 16,639	187,659 187,823	— —	— —	— —
17 備 品 購 入 費		220 220	18,719 30,622	4,740 1,021	298 238	— —	— 511
18 負 担 金 補 助 及 び 交 付 金		41,759 42,087	887,716 745,299	9,063,809 11,397,994	3,664,474 3,922,441	14,500 14,500	732,292 814,049
19 扶 助 費		— —	— —	14,747,411 15,629,745	70,353 66,823	— —	— —
20 貸 付 金		— —	— —	— —	— —	64,000 60,000	110,000 110,000
21 補 償 補 填 及 び 賠 償 金		— —	— —	— —	— —	— —	— —
22 償 還 金 利 子 及 び 割 引 料		— —	100,000 128,333	10,718 14,714	— —	— —	— —
23 投 資 及 び 出 資 金		— —	— —	— —	— —	2,732 —	— —
24 積 立 金		— —	27,405 31,816	— —	20,006 19,005	— —	44,855 50,013
25 寄 附 金		— —	— —	— —	— —	— —	— —
26 公 課 費		— —	1,489 1,737	— —	— —	— —	— —
27 繰 出 金		— —	— —	5,759,329 5,806,157	— —	— —	234,372 76,385
予 備 費		— —	— —	— —	— —	— —	— —
歳 出 合 計		669,520 664,484	9,482,947 9,200,605	38,758,951 42,348,594	7,919,372 8,174,597	347,693 409,448	1,982,657 1,924,832

予 算 節 区 分 表

上段 令和5年度(当初)
下段 令和6年度(当初) (単位 千円・%)

7 商工費	8 土木費	9 消防費	10 教育費	11 災 害 復旧費	12 公債費	13 予備費	合 計	構成比
30,075	47,785	123,483	464,361	—	—	—	1,651,099	1.67
35,552	54,739	121,712	506,422	—	—	—	1,762,306	1.73
181,284	648,296	986,504	1,117,532	—	—	—	6,639,885	6.73
179,719	645,941	1,025,663	1,141,666	—	—	—	6,826,757	6.69
124,278	373,230	710,969	761,243	—	—	—	4,492,199	4.55
131,413	387,242	763,302	922,222	—	—	—	5,224,004	5.12
71,888	224,178	365,890	408,365	—	—	—	2,534,863	2.57
73,916	227,933	386,131	450,395	—	—	—	2,695,176	2.64
—	—	—	200	—	—	—	700	0.00
—	—	—	200	—	—	—	700	0.00
—	—	—	—	—	—	—	590	0.00
—	—	—	—	—	—	—	600	0.00
8,646	19,152	6,397	108,273	—	—	—	463,937	0.47
11,314	21,833	6,099	106,257	—	—	—	478,428	0.47
20,867	9,016	16,253	29,409	—	39	—	141,090	0.14
20,249	11,233	17,330	31,982	—	42	—	164,103	0.16
—	—	80	210	—	—	—	4,961	0.01
—	—	80	210	—	—	—	4,961	0.00
15,784	260,996	130,639	1,608,729	103	110	—	2,729,744	2.77
17,596	268,834	140,833	1,842,560	103	110	—	3,045,885	2.98
186,644	19,816	36,437	95,910	27	33	—	685,203	0.69
205,307	20,596	34,904	94,184	14	—	—	707,549	0.69
1,266,934	1,807,531	125,969	1,636,013	2,350	—	—	16,083,592	16.29
1,267,006	2,026,014	117,763	1,744,492	2,350	—	—	16,696,252	16.35
11,749	53,787	25,127	569,269	1,200	—	—	1,173,249	1.19
13,643	54,073	28,354	638,338	1,200	—	—	1,272,568	1.25
3,081	2,888,992	296,962	200,614	1,253	—	—	4,825,473	4.89
158,286	2,792,008	397,568	132,345	1,253	—	—	3,947,097	3.87
—	78,547	1,395	1,427	638	—	—	92,303	0.09
—	78,375	595	1,427	638	—	—	89,568	0.09
236,169	436,700	197,033	827,128	—	—	—	1,904,054	1.93
236,169	211,862	—	672,430	—	—	—	1,324,923	1.30
—	10,761	147,709	212,903	—	—	—	395,350	0.40
3,767	30,329	211,924	296,564	—	—	—	575,196	0.56
975,991	3,962,119	90,571	358,514	1,000	100	—	19,792,845	20.05
893,134	3,856,518	90,723	293,124	1,000	100	—	22,070,969	21.61
—	—	—	114,519	—	—	—	14,932,283	15.13
—	—	—	119,736	—	—	—	15,816,304	15.49
3,918,670	—	—	—	—	—	—	4,092,670	4.15
3,447,070	—	—	—	—	—	—	3,617,070	3.54
—	1,035,119	—	—	—	—	—	1,035,119	1.05
—	860,569	—	—	—	—	—	860,569	0.84
400	25	—	—	—	8,658,483	—	8,769,626	8.88
8,639	595	—	—	—	8,675,333	—	8,827,614	8.64
—	—	—	—	—	—	—	2,732	0.00
—	—	—	—	—	—	—	—	—
37	—	—	—	—	—	—	92,303	0.09
28	—	—	—	—	—	—	100,862	0.10
—	—	—	—	—	—	—	—	—
—	—	—	—	—	—	—	—	—
—	—	3,134	—	—	—	—	4,623	0.01
—	—	3,026	—	—	—	—	4,763	0.00
—	107,806	—	—	—	—	—	6,101,507	6.18
—	71,234	—	—	—	—	—	5,953,776	5.83
—	—	—	—	—	—	70,000	70,000	0.07
—	—	—	—	—	—	50,000	50,000	0.05
7,052,497	11,983,856	3,264,552	8,514,619	6,571	8,658,765	70,000	98,712,000	100.00
6,702,808	11,619,928	3,346,007	8,994,554	6,558	8,675,585	50,000	102,118,000	100.00

9 各 会 計 歳 出 予

科 目	予 算 額 A	報 酬	給 料	諸 手 当
一 般 会 計	102,118,000	1,762,306	6,826,757	5,224,004
議 会 費	664,484	257,113	68,280	145,455
総 務 費	9,200,605	330,754	1,543,299	1,515,372
民 生 費	42,348,594	293,551	1,309,139	771,808
衛 生 費	8,174,597	103,871	634,868	411,313
労 働 費	409,448	—	17,573	10,561
農 林 水 産 業 費	1,924,832	58,592	260,609	165,316
商 工 費	6,702,808	35,552	179,719	131,413
土 木 費	11,619,928	54,739	645,941	387,242
消 防 費	3,346,007	121,712	1,025,663	763,302
教 育 費	8,994,554	506,422	1,141,666	922,222
災 害 復 旧 費	6,558	—	—	—
公 債 費	8,675,585	—	—	—
予 備 費	50,000	—	—	—
特 別 会 計	50,709,226	111,709	244,775	170,919
国民健康保険事業	21,841,215	22,029	102,851	63,559
後期高齢者医療事業	4,487,465	8,731	24,224	16,712
介護保険事業	23,388,198	75,268	90,415	74,235
母子父子寡婦福祉 資金貸付事業	70,153	—	—	—
区画整理事業	71,440	—	—	—
財 産 区	9,431	—	—	—
駐 車 場 事 業	558,443	—	—	—
公設地方卸売市場事業	282,881	5,681	27,285	16,413
企 業 会 計	42,814,110	300	3,695,565	4,253,942
水 道 事 業	9,614,616	300	454,502	546,083
公 共 下 水 道 事 業	17,599,845	—	112,767	118,126
農 業 集 落 排 水 事 業	347,344	—	—	—
市立病院済生館事業	15,252,305	—	3,128,296	3,589,733
合 計	195,641,336	1,874,315	10,767,097	9,648,865

算 の 人 件 費 内 訳

(単位 千円・%)

恩 給 及 び 退 職 年 金	災 害 補 償 費	共 済 費	人 件 費 計 B	B/A
600	700	2,695,176	16,509,543	16.2
—	—	96,608	567,456	85.4
600	500	625,697	4,016,222	43.7
—	—	489,661	2,864,159	6.8
—	—	238,891	1,388,943	17.0
—	—	6,172	34,306	8.4
—	—	99,772	584,289	30.4
—	—	73,916	420,600	6.3
—	—	227,933	1,315,855	11.3
—	—	386,131	2,296,808	68.6
—	200	450,395	3,020,905	33.6
—	—	—	—	—
—	—	—	—	—
—	—	—	—	—
—	—	103,466	630,869	1.2
—	—	39,298	227,737	1.0
—	—	10,041	59,708	1.3
—	—	44,189	284,107	1.2
—	—	—	—	—
—	—	—	—	—
—	—	—	—	—
—	—	—	—	—
—	—	9,938	59,317	21.0
—	—	1,348,111	9,297,918	21.7
—	—	150,279	1,151,164	12.0
—	—	34,318	265,211	1.5
—	—	—	—	—
—	—	1,163,514	7,881,543	51.7
600	700	4,146,753	26,438,330	13.5

10 各会計歳出予算の負担

区 分	令和 6 年 度				
	予算額 A	負担金等	補助金等	計 B	B/A
一 般 会 計	102,118,000	10,857,382	11,213,587	22,070,969	21.6
議 会 費	664,484	2,487	39,600	42,087	6.3
総 務 費	9,200,605	381,671	363,628	745,299	8.1
民 生 費	42,348,594	2,917,874	8,480,120	11,397,994	26.9
衛 生 費	8,174,597	3,507,537	414,904	3,922,441	48.0
労 働 費	409,448	300	14,200	14,500	3.5
農 林 水 産 業 費	1,924,832	100,635	713,414	814,049	42.3
商 工 費	6,702,808	300,469	592,665	893,134	13.3
土 木 費	11,619,928	3,457,448	399,070	3,856,518	33.2
消 防 費	3,346,007	90,723	—	90,723	2.7
教 育 費	8,994,554	98,138	194,986	293,124	3.3
災 害 復 旧 費	6,558	—	1,000	1,000	15.2
公 債 費	8,675,585	100	—	100	0.0
予 備 費	50,000	—	—	—	—
特 別 会 計	50,709,226	48,090,211	26,342	48,116,553	94.9
国民健康保険事業	21,841,215	21,178,382	—	21,178,382	97.0
後期高齢者医療事業	4,487,465	4,403,420	—	4,403,420	98.1
介護保険事業	23,388,198	22,492,161	17,005	22,509,166	96.2
母子父子寡婦福祉資金貸付事業	70,153	—	—	—	—
区画整理事業	71,440	38	—	38	0.1
財 産 区	9,431	—	9,337	9,337	99.0
駐 車 場 事 業	558,443	—	—	—	—
公設地方卸売市場事業	282,881	16,210	—	16,210	5.7
△農業集落排水事業	—	—	—	—	—
企 業 会 計	42,814,110	1,008,180	33,893	1,042,073	2.4
水 道 事 業	9,614,616	47,369	2,272	49,641	0.5
公共下水道事業	17,599,845	951,476	6,089	957,565	5.4
農業集落排水事業	347,344	32	—	32	0.0
市立病院済生館事業	15,252,305	9,303	25,532	34,835	0.2
合 計	195,641,336	59,955,773	11,273,822	71,229,595	36.4

金補助及び交付金内訳

(単位 千円・%)

令和5年度				
予算額 C	負担金等	補助金等	計 D	D/C
98,712,000	10,627,578	9,165,267	19,792,845	20.1
669,520	2,159	39,600	41,759	6.2
9,482,947	464,412	423,304	887,716	9.4
38,758,951	2,804,903	6,258,906	9,063,809	23.4
7,919,372	3,334,116	330,358	3,664,474	46.3
347,693	300	14,200	14,500	4.2
1,982,657	83,173	649,119	732,292	36.9
7,052,497	280,808	695,183	975,991	13.8
11,983,856	3,472,853	489,266	3,962,119	33.1
3,264,552	90,571	—	90,571	2.8
8,514,619	94,183	264,331	358,514	4.2
6,571	—	1,000	1,000	15.2
8,658,765	100	—	100	0.0
70,000	—	—	—	—
50,456,986	47,633,661	24,636	47,658,297	94.5
22,220,226	21,585,184	—	21,585,184	97.1
3,749,219	3,655,280	—	3,655,280	97.5
23,241,079	22,381,022	17,055	22,398,077	96.4
68,116	—	—	—	—
107,982	38	—	38	0.0
8,130	—	7,581	7,581	93.2
550,419	—	—	—	—
284,774	12,094	—	12,094	4.2
227,041	43	—	43	0.0
42,456,327	946,402	40,336	986,738	2.3
9,779,390	23,478	5,272	28,750	0.3
17,507,198	912,726	6,089	918,815	5.2
—	—	—	—	—
15,169,739	10,198	28,975	39,173	0.3
191,625,313	59,207,641	9,230,239	68,437,880	35.7

11 主 な 事

(1) 一般会計

款 別	担当課等	事業名	事業費	左のうち 特定財源
2 総務費	行政経営課	第6次行財政改革プラン推進事業	208	-
		政策提案チャレンジ事業	2,314	-
	広報課	公衆街路灯助成事業	77,950	-
		コミュニティ支援事業 (集会所整備等支援)	15,991	600
		いきいき地域づくり支援事業	8,006	-
		町内会等除排雪対策事業	9,666	4,827
	資産マネジメント課	ファシリティマネジメント実施手法 検討事業	5,615	-
		次世代自動車導入事業 (庁用車更新事業)	26,655	26,655
	国際交流センター	在住外国人支援事業	676	-
		スワンヒル地方市との交流事業	11,418	2,922
		台南市との交流事業	6,976	1,895
		東京オリンピック・ パラリンピックレガシー活用事業	286	100
	市民課	マイナンバーカード普及促進事業	71,057	70,991
	企画調整課	民間人材活用交流事業 (地域活性化起業人型)	23,800	-
		地域おこし協力隊導入事業	2,165	-
		移住・定着促進事業	16,335	-
		移住者対象給付事業	13,600	10,200
		移住プロモーション推進事業	1,097	-
		健康増進ウォーキングロード及び サイクリングロード整備事業	474	-
		仙山連携推進事業 (仙山生活圏交流促進事業)	393	-
		企業版ふるさと納税推進事業	446	-
		連携中枢都市圏推進事業	703	-
		旧双葉小学校利活用推進事業	5,643	203
		市民活動活性化事業	8,626	7,950
		やまがた de 愛支援事業	714	500
		結婚新生活支援事業	46,070	30,689
		自然の家リノベーション推進事業	47	-

業 調 べ

(単位 千円)

備	考
<p>行財政改革への取り組みによる持続的発展が可能な行政経営の推進</p> <p>若手職員の政策形成能力の育成及び若手職員の政策提案を政策形成に反映できる機会の創出</p>	
<p>電気料補助、LED照明設置費補助、管球等維持管理費補助ほか</p> <p>地域集会所等建設費補助ほか</p> <p>事業費補助</p> <p>町内会等の除排雪作業に対する報償金の支給</p>	
<p>ファシリティマネジメント実施手法検討ほか</p> <p>庁用車への次世代自動車の導入（債務負担行為の設定 期間R 7～R10 4,840千円）</p>	
<p>外国人専門相談窓口相談員謝礼ほか</p> <p>訪問団の受入、訪問団の派遣</p> <p>訪問団の派遣ほか</p> <p>駐日サモア独立国大使館へ高校生を派遣</p>	
<p>マイナンバーカードの交付、普及促進</p>	
<p>民間企業の社員受け入れの実施</p> <p>都市部に居住する人材の受け入れの実施</p> <p>移住コンシェルジュの設置、東京での移住促進PR、山形連携中枢都市圏共同での移住PR、オーダーメイド型移住体験ツアーの実施ほか</p> <p>移住者に対する支援金の交付</p> <p>移住PR動画を活用したSNS等での情報発信</p> <p>ウォーキング及びサイクリングモデルコース設定に係るガイドラインの策定ほか</p> <p>仙山生活圏の交流促進に関する意見交換会の実施ほか</p> <p>市外企業への制度PR、パートナーシップの構築ほか</p> <p>連携中枢都市圏ビジョン懇談会・検討委員会・推進会議の開催</p> <p>利活用に伴う維持管理</p> <p>市民活動支援補助ほか</p> <p>市民活動支援補助、婚活支援</p> <p>結婚新生活支援補助</p> <p>基本計画の策定（債務負担行為の設定 期間R 6 13,750千円）</p>	

款 別	担当課等	事業名	事業費	左のうち 特定財源
	公共交通課	仙山連携推進事業 (仙山交通網整備事業)	3,341	1,639
		公共交通運行事業	67,990	12,854
		地域公共交通計画推進事業	23,152	2,563
		新駅整備検討事業	16,656	5,516
		道の駅整備・運営事業	84,771	4,520
	男女共同参画センター	男女共同参画推進事業	7,896	48
		性の多様性に関する理解促進及び 実態把握事業	285	—
		女性の健康づくり支援事業	132	—
		社会全体で子育てする機運醸成事業	276	—
		公民連携による女性人材育成事業	2,145	1,072
	情報企画課	RPAツール導入による作業効率化等 支援事業	2,411	—
		新基幹システム構築運用事業	442,646	—
		標準化対応・ガバメントクラウド移行事業 (新基幹システム)	184,476	172,314
		スマートシティ推進事業	2,852	—
	文化創造都市課	文化創造都市推進事業(芸術文化活動の 奨励に資する事業、芸術文化団体の育成 強化に資する事業、文化財、美術品等の 保護及び購入に資する事業)	82,735	4,103
		山形国際ドキュメンタリー映画祭 開催費補助事業	50,000	—
		文化創造都市推進事業	11,822	4,825
		フィルムコミッション推進事業	1,000	—
		山形市文化創造都市推進条例及び 基本計画推進事業	131	—
		文化創造都市推進事業 (やまがた秋の芸術祭・冬の芸術祭)	9,850	9,850
		部活動地域移行連携事業	3,160	2,993
		Q1プロジェクト推進事業	55,427	160
		市民会館整備事業	13,008	—
		指定文化財現況調査事業	482	—
		文化財保存活用地域計画策定事業	830	710
		史跡山形城跡保存活用計画策定事業	4,001	2,000
		スポーツ課	山形市民スポーツフェスタ開催事業	4,800

(単位 千円)

備	考
<p>仙山線の利用促進及び利便性向上に係る調査検討ほか</p> <p>コミュニティバス高瀬線・地域交流バス南部線運行業務委託、明治大郷地区自主運行交通支援事業費補助、コミュニティバス東部循環線・西部循環線運行負担金ほか</p> <p>モデル地区検討事業、MaaS導入事業、コミュニティサイクル運営事業ほか</p> <p>新駅の位置や規模等の検討に必要な新駅設置基礎調査費負担金、新駅駅前広場調査・検討等業務委託ほか</p> <p>道の駅やまがた蔵王の運営・維持管理業務委託、モニタリング業務委託、立替施行割賦払ほか</p>	
<p>男女共同参画プラン推進事業、男女共同参画センター運営管理ほか</p> <p>市民向け研修会、市民向けリーフレットの配布ほか</p> <p>女性の健康相談及び健康講座</p> <p>事業所向け出前講座、イクメン・カジメン・イクジイ講座、イクボス宣言ほか</p> <p>公民連携による女性人材育成事業の実施</p>	
<p>単純定型的、反復・繰り返し又はアプリケーションをまたぐ作業の効率化及び最適化</p> <p>新基幹システム構築運用業務委託ほか</p> <p>国が整備するガバメントクラウドへの標準準拠システムの構築ほか（債務負担行為の設定 期間R 7 282,565千円）</p> <p>スマートシティ実現に向けた地域課題の解決や新たなサービスの創出、やまがたA I 部への補助</p>	
<p>市民文化賞の贈呈、芸術文化懇談会の開催、山形交響楽協会等の文化芸術団体への支援ほか</p> <p>開催準備費補助</p> <p>山形市創造都市推進協議会負担金</p> <p>山形フィルムコミッション負担金</p> <p>文化創造都市推進懇話会の開催</p> <p>やまがた秋の芸術祭実行委員会負担金</p> <p>部活動の地域移行連携に向けた業務委託、部活動地域移行連携に伴う4者会議の開催ほか</p> <p>やまがたクリエイティブシティセンターQ1管理運營業務委託、クリエイティブシティプロデュース業務委託ほか</p> <p>事業者選定及び設計モニタリング業務委託ほか</p> <p>市指定文化財の現況の確認調査</p> <p>山形市文化財保存活用地域計画協議会の開催、文化財の把握のための調査ほか</p> <p>山形城跡保存活用計画策定支援業務委託ほか</p>	
<p>山形市民スポーツフェスタ実行委員会負担金</p>	

款 別	担当課等	事業名	事業費	左のうち 特定財源
		女子スキージャンプワールドカップ 蔵王大会開催事業	78,953	8,400
		サマージャンプ大会開催事業	11,500	6,500
		生涯スポーツ・競技スポーツ推進事業	36,500	10
		山形まるごとマラソン大会開催事業	33,354	—
		プロスポーツ連携支援事業	23,486	—
		東京オリンピック・パラリンピックレガシー 活用事業（ホストタウンスポーツ交流）	5,494	5,494
		部活動地域移行連携事業	16,496	12,300
		スポーツ環境整備事業	39,867	2,450
		あかねヶ丘陸上競技場管理運営事業	41,537	7,852
		総合スポーツセンター改修整備事業	30,750	22,300
		屋外スケート場整備基本構想策定事業	5,498	—
		鑄物町庭球場移転整備事業	5,000	3,700
3 民 生 費	生活福祉課	子どもの学習・生活支援事業	3,849	1,923
		福祉の地域づくり推進費補助事業	48,244	48,244
		我が事・丸ごと地域づくり推進事業	4,543	2,271
		福祉まるごと支援事業	34,474	25,854
		ひきこもり生活者支援事業	18,634	13,973
		標準化対応・ガバメントクラウド移行事業 (生活保護システム)	7,000	7,000
	障がい福祉課	障がい児通所支援事業	1,484,484	1,113,361
		医療的ケア児受入促進事業	908	453
		障がい(児)者個別避難計画作成事業	3	—
		自立支援給付事業	3,776,889	2,832,666
		自立支援医療事業	244,418	183,312
		地域生活支援事業	185,420	116,301
		障がい者相談支援事業	64,364	33,421
		意思疎通支援事業 (タブレット使用による遠隔手話通訳)	9,431	7,072
		障がい者地域生活支援拠点等整備事業	7,600	5,700

(単位 千円)

備	考
<p>女子スキージャンプワールドカップ蔵王大会実行委員会負担金</p> <p>サマージャンプ大会開催負担金</p> <p>体育・スポーツ総合推進本部負担金</p> <p>山形まるごとマラソン大会実行委員会負担金</p> <p>山形県スポーツ振興21世紀協会事業費補助、モンテディオ山形広告宣伝費、楽天イーグルス山形市支援協議会負担金ほか</p> <p>山形市中学硬式野球国際交流協議会負担金</p> <p>部活動の地域移行連携に向けた業務委託、部活動地域移行連携に伴う4者会議の開催ほか</p> <p>山形市グラウンド・ゴルフ場管理運営業務委託、馬見ヶ崎パークゴルフ広場維持管理業務委託、地域運動広場管理用備品購入事業費補助金ほか</p> <p>管理運営業務委託、フィールド芝生管理業務委託ほか</p> <p>自動火災報知設備受信機更新工事、Wi-Fi環境整備業務委託、卓球用フェンスの購入ほか</p> <p>屋外スケート場基本構想策定支援業務委託ほか</p> <p>テニスコート整備に係る実施設計委託</p>	
<p>生活困窮世帯及び生活保護受給世帯の子ども並びにその保護者に対する学習支援や進路選択に関する助言ほか</p> <p>住民の地域福祉活動を支援するための補助</p> <p>我が事・丸ごと地域づくり推進事業業務委託</p> <p>各分野ごとの相談支援機関の総合的コーディネート、包括的な相談支援体制の構築ほか</p> <p>ひきこもり相談支援員の配置、「つながりよりそいチャット」の運用ほか</p> <p>国が整備するガバメントクラウドへの標準準拠システムの構築ほか（債務負担行為の設定 期間R7 7,000千円）</p>	
<p>障がい児通所給付費の支給</p> <p>医療的ケア児の受入時間を延長している障がい児通所支援事業所に対する運営費補助</p> <p>障がい(児)者個別避難計画作成に向けた地区説明会の実施ほか</p> <p>障がい福祉サービス給付費・補装具給付費等の支給</p> <p>更生医療・育成医療給付費等の支給</p> <p>日常生活用具給付、地域活動支援センター事業委託、移動支援給付、成年後見制度利用支援、虐待防止の啓発ほか</p> <p>相談支援事業委託</p> <p>意思疎通支援事業委託</p> <p>障がい者地域生活支援拠点等整備事業委託</p>	

款 別	担当課等	事業名	事業費	左のうち 特定財源
		特別障がい者手当等給付事業	123,186	91,885
		重度心身障がい(児)者医療給付事業	537,669	344,439
		障がい者差別解消推進事業	1,778	175
	長寿支援課	高齢者の生きがいづくり支援事業	19,371	1,990
		小規模法人のネットワーク化による 協働推進事業	8,000	8,000
		高齢者外出支援事業	58,758	—
		運転免許証自主返納者タクシー券交付事業	9,692	—
		高齢者個別避難計画作成事業	20	—
		在宅介護支援住宅改修補助事業	4,000	—
		高齢者移動支援サービス検討事業	2,548	2,548
		聴こえくつきり事業(保険者機能強化 推進交付金活用による介護予防事業)	7,115	7,115
		介護予防モデル再構築事業(保険者機能 強化推進交付金活用による介護予防事業)	12,417	12,417
		地域包括支援センター運営事業	349,475	282,174
		介護予防・日常生活支援総合事業 (地域介護予防活動支援事業)	1,266	1,106
		生活支援体制整備事業	85,139	68,748
		介護発!魅力ある職場づくりによるYAMAGATA 発展プロジェクト事業(介護現場革新事業)	9,753	4,858
		高齢者福祉施設整備事業	94	—
	こども未来課	子育て支援施設(あ〜べ)運営補助事業	40,654	12,292
		子育てサロン運営支援事業	2,190	—
		幼児教育・保育の無償化事業	10,148	10,148
		市立保育所及び民間立保育所 医療的ケア児受入事業	10,009	6,672
		保育所等発達相談支援事業	6,634	3,316
		市立保育所整備事業	6,362	4,900
		民間立保育所等施設整備補助事業	12,905	12,832
		シェルターインクルーシブプレイスコパル 整備・運営事業	277,690	98,102
		児童遊園への健康器具等設置事業	5,000	4,800
	保育育成課	子育て支援ネットワーク事業	224,836	149,890

(単位 千円)

備	考
重度心身障がい(児)者福祉手当、特別障がい者等福祉手当の給付 重度心身障がい(児)者の医療費の全部又は一部を給付 障がい者相談員報償費、差別解消支援地域協議会の開催ほか	
市シルバー人材センターの運営支援、市老人クラブ連合会や単位老人クラブの活動支援 小規模な法人がネットワークを構築し実施する、地域貢献や人材確保等の取組に対する支援 バス事業者が販売するICカードを活用した高齢者外出支援事業費負担金ほか 70歳以上の運転免許証自主返納者に対するタクシー券の支給 高齢者個別避難計画作成に向けた地区説明会の実施ほか 住宅の段差解消などの住宅バリアフリー工事、感染症対策工事等に対する補助 高齢者を対象とした民間タクシーへの同乗をコーディネートするモデル事業の実施 ヒアリングフレイル予防の周知・啓発、アプリを活用した語音聴力チェック、補聴器購入に対する補助、フォローアップとデータ分析ほか 介護予防事業対象者の「元気になりたい」という意欲を引き出す働きかけの強化、介護予防事業を効果的な内容にするための専門機関の伴走支援による実証事業及び効果検証ほか 地域包括支援センターの運営（高齢者の総合的な相談支援の実施ほか） 住民主体の通いの場の立ち上げや継続への支援 市全域及び日常生活圏域を単位とした生活支援コーディネーターの配置による生活支援・地域支え合い体制の構築 生産性向上活動の定着支援及び他業界への横展開、ハラスメント対策ほか 老人福祉施設の整備に係る事業予定者審査委員会の開催ほか	
子育て支援施設「子育てランドあ〜べ」の運営費及び家賃補助 子育てサロンへの事業費補助 山形県保育料負担軽減事業の実施 さくら保育園における専任看護師の配置、民間立保育所での受入体制整備に対する補助 臨床心理士、社会福祉士等による市立・民間立保育所、認定こども園等への巡回相談業務委託ほか あたご保育園、あこや保育園及びすみれ保育園のエアコン入替工事 認可保育所、認定こども園に対する施設整備事業費補助 施設の運営管理、PFIモニタリング業務委託、立替施行分及びPFI事業分割賦払ほか 児童遊園への健康器具等の設置	
育児不安についての相談指導、子育てサークル等の育成・支援ほか	

款 別	担当課等	事業名	事業費	左のうち 特定財源
		一時預かり等事業(病児・病後児保育事業、 延長保育事業、障がい児保育事業)	329,623	201,139
		放課後児童健全育成事業 (運営委託及び支援)	1,196,507	764,407
		放課後児童健全育成事業 (施設整備)	120,153	107,347
		放課後児童健全育成事業(放課後児童 クラブ)運営のあり方検討事業	354	—
		幼児教育・保育の無償化事業	2,312,083	1,527,176
		認可外保育施設利用者負担軽減 補助事業	20,181	5,849
		保育士確保緊急対策事業	105,905	76,386
		1歳児受入促進支援事業	42,504	—
		育児休業復帰者を対象とした保育利用 予約事業	21,655	9,924
		標準化対応・ガバメントクラウド移行事業 (子ども・子育て支援システム)	27,487	27,487
		地域型保育事業	412,344	305,097
	こども家庭支援課	支援対象児童等見守り強化事業	25,034	13,457
		ひとり親家庭応援事業	2,700	1,350
		こども医療給付事業	1,238,061	371,502
		親子健やか医療給付事業	110,870	62,782
		子どもの居場所づくり支援事業	6,354	2,667
		こども家庭センター設置・運営事業	15,363	10,453
		標準化対応・ガバメントクラウド移行事業 (健康情報システム)	4,826	4,826
		母子保健相談支援事業	6,870	5,723
	防災対策課	緊急時情報収集伝達手段整備事業	13,531	—
		自主防災組織育成事業	10,733	—
		災害対策備蓄品整備事業	3,936	—
		防災ラジオ運営管理事業	1,941	441
4 衛生費	健康増進課	標準化対応・ガバメントクラウド移行事業 (健康情報システム)	24,904	24,904
		胃がん検診(内視鏡検査)事業	13,258	—
		肝炎ウイルス検診事業	2,097	1,299
		がん検診推進事業	11,934	533

(単位 千円)

備	考
<p>病児・病後児保育の実施・支援、延長保育等への支援、連携中枢都市圏における病児・病後児保育施設の広域利用の推進</p> <p>放課後児童クラブ（97クラブ）の運営委託、クラブ保育料軽減に対する補助、放課後児童支援員の処遇改善への支援、事務職員の配置等への支援ほか</p> <p>施設整備に対する補助（新設2クラブ）ほか</p> <p>放課後児童健全育成事業の運営のあり方検討</p> <p>3歳以上の子どもを対象とした保育料の無償化等（市立・民間立保育所、認可外保育施設、認定こども園、地域型保育施設分）、山形県保育料負担軽減事業の実施</p> <p>認可外保育施設を利用している世帯の保育料の一部補助</p> <p>保育士の宿舍借り上げ費用の一部補助、保育士等就職ガイダンス開催への補助、保育補助者雇上げや保育支援者活用への補助</p> <p>1歳児を弾力的に受け入れている保育所等への補助</p> <p>1歳に到達するまで育児休業を継続して取得できるよう、保育士の増員等により年度途中での入所に対応する保育所等への補助</p> <p>国が整備するガバメントクラウドへの標準準拠システムの構築ほか（債務負担行為の設定 期間R7 61,581千円）</p> <p>家庭的保育事業、小規模保育事業</p>	
<p>LINEを活用した情報発信及びデジタルソーシャルワークによる相談支援、対面式イベントの実施、宅食を活用した支援対象児童等の見守り支援</p> <p>高等職業訓練中のひとり親に対する支援、ひとり親世帯に向けた支援制度の広報・周知</p> <p>高校生までのこども医療費の無料化</p> <p>ひとり親家庭等の医療費の無料化</p> <p>子どもの居場所の新規立ち上げ等に係る費用への補助、子どもの居場所づくり支援センターにおける地域の連携体制の形成や相談対応</p> <p>こども家庭センターの運営、タブレットを活用した児童虐待対応、母子健康手帳の交付</p> <p>国が整備するガバメントクラウドへの標準準拠システムの構築ほか（債務負担行為の設定 期間R7 3,759千円）</p> <p>母子保健相談支援事業（母子保健コーディネーター）</p>	
<p>Jアラート情報システム及び防災行政無線機器等の緊急時情報収集伝達手段の整備及び維持管理</p> <p>自主防災組織の組織率向上と活動の推進を目的とした町内会等に対する啓発の強化、防災資機材等の購入に対する補助並びに防災訓練実施に対する報償金の支給及び地区自主防災組織連絡会活動支援報償金の支給ほか</p> <p>避難所における公助による備蓄の推進</p> <p>防災ラジオ放送業務委託ほか</p>	
<p>国が整備するガバメントクラウドへの標準準拠システムの構築ほか（債務負担行為の設定 期間R7 19,399千円）</p> <p>胃がん検診（内視鏡検査）</p> <p>肝炎ウイルス検診</p> <p>子宮頸がん・乳がん・前立腺がん検診（無料クーポン券）</p>	

款 別	担当課等	事業名	事業費	左のうち 特定財源
		歯と口腔の健康づくり推進事業 (唾液検査による歯周病検診)	1,447	—
		胃がんリスク層別化検査事業(ABC分類)	654	—
		こころの健康相談事業	195	128
		がん患者医療用ウィッグ・乳房補整具 購入助成事業	2,432	1,210
		SUKSK(スクスク)生活推進事業	41,646	—
		推定食塩摂取量検査事業	2,155	1,436
		重粒子線がん治療費助成事業	1,884	942
		後期高齢者の保健・介護予防事業	9,638	9,638
		「山形コホート研究」を活かした 健康づくり事業	406	—
		高齢者インフルエンザ予防接種事業	65,902	—
		高齢者肺炎球菌予防接種事業	5,152	—
		SUKSK(スクスク)生活普及啓発事業	555	—
		感染症予防に係る正しい知識の 普及・啓発事業	175	88
	市民課	新広域斎場整備検討事業	5,296	—
	母子保健課	乳幼児健康診査事業	45,312	5,501
		妊婦健康診査事業	135,103	80
		標準化対応・ガバメントクラウド移行事業 (健康情報システム)	8,468	8,468
		育児支援家庭訪問事業	18,451	9,992
		産後ケア事業	7,486	3,857
		不妊治療(先進医療)費助成事業	5,648	—
		未熟児養育医療給付事業	9,246	6,199
		小児慢性特定疾病医療支援事業	53,554	26,584
		結核児童療育給付事業	143	79
		妊婦歯科健康診査事業	3,460	—
		不育症検査費用助成事業	240	120
		新生児聴覚検査助成事業	6,879	—
		出産・子育て応援事業	166,917	137,194

(単位 千円)

備	考
<p>唾液検査による歯周病検診</p> <p>胃がんリスク層別化検査 (ABC分類)</p> <p>こころの健康相談</p> <p>医療用ウィッグ及び乳房補整具の購入費に対する助成</p> <p>健康ポイント事業、SUKSK (スクスク) メニュー提供店の認定、ウォーキングマップの作成、禁煙・受動喫煙防止対策の推進</p> <p>推定食塩摂取量検査</p> <p>山形大学医学部における重粒子線がん治療の治療費に対する助成等 (債務負担行為の設定 期間R 6～R13 融資総額6,280千円の融資残高に対して年6%以内の利子相当額)</p> <p>後期高齢者に対するフレイル予防等の健康教育・普及啓発等</p> <p>山形大学と連携した健康に関する市民への助言及び啓発等</p> <p>高齢者インフルエンザの予防接種</p> <p>高齢者肺炎球菌の予防接種</p> <p>SUKSK (スクスク) 生活の普及啓発</p> <p>感染症予防に係る知識の普及啓発</p>	
<p>新たな斎場の整備についての検討</p>	
<p>1歳6か月児・3歳児・5歳児への集団健診、1か月児・4か月児・9か月児への個別健診</p> <p>妊婦の健康診査に対する助成 (14回) 及び多胎妊婦への追加補助 (5回)</p> <p>国が整備するガバメントクラウドへの標準準拠システムの構築ほか (債務負担行為の設定 期間R 7 6,596千円)</p> <p>生後4か月までの赤ちゃん訪問、養育支援が必要な家庭への保健師派遣事業、未熟児訪問</p> <p>ショートステイ、デイケア、乳房ケア、ヘルパー等派遣</p> <p>医療保険適用治療と併用して行った先進医療による不妊治療に対する助成</p> <p>未熟児の医療費及び食事療養費に対する給付</p> <p>小児慢性特定疾病に係る医療費の助成</p> <p>結核児童の医療費、学習用品及び日用品に対する給付</p> <p>妊婦を対象とした歯科健康診査及び歯科保健指導</p> <p>不妊症検査費用に対する助成</p> <p>新生児聴覚検査の初回検査費用に対する助成</p> <p>妊娠時から出産子育てまでの切れ目のない伴走型相談支援と経済的支援を一体的に実施</p>	

款 別	担当課等	事業名	事業費	左のうち 特定財源
	生活衛生課	公衆浴場におけるレジオネラ症 感染防止対策強化事業	153	—
		人と猫の共生社会安心プロジェクト (猫の不妊・去勢手術費補助金交付事業)	2,710	2,000
	食肉衛生検査所	食肉衛生周知事業	18	—
	ごみ減量推進課	集団資源回収推進事業	43,444	43,187
		生ごみ処理機等購入支援事業	2,364	340
		古紙回収支援事業	85,117	11,262
		ごみ減量・もったいないねット 山形活動活性化事業	1,600	1,600
		事業系一般廃棄物削減対策事業	179	—
		不要品リユース促進事業	357	—
	廃棄物指導課	上野最終処分場第二期整備事業	15,122	12,892
	環境課	鳥獣生活環境被害対策事業	4,876	—
		「デコ活」普及・啓発事業	4,969	4,969
		省エネ健康促進住宅普及事業	757	379
		脱炭素推進宅配ボックス普及促進事業	2,182	1,106
		省エネ高効率設備導入補助事業	38,998	38,620
建築物遮熱・断熱対策補助事業		2,071	1,035	
太陽光発電設備導入補助事業		18,069	9,035	
非FIT型太陽光発電設備 導入補助事業		44,142	44,142	
市有施設への太陽光発電設備 導入調査事業		10,700	8,000	
5 労働費	産業政策課	安定雇用促進事業	840	—
		労働力確保・UIJターン就職応援事業	7,471	—
		民間人材活用交流事業 (企業版ふるさと納税(人材派遣型))	9,000	9,000
		未来をここで。若者活躍促進 プロジェクト事業(地元大学生等を 対象とした若者定着促進事業)	4,598	2,000
6 農林水産業費	農政課	新規就農支援事業	45,383	44,035
		認定農業者経営改善計画支援事業	25,744	—
		担い手育成支援事業	3,555	—
		農地集約化推進モデル事業	1,946	1,946

(単位 千円)

備	考
<p>レジオネラ症の発生リスクが高い循環式浴槽の公衆浴場に対する監視強化</p> <p>飼い主のいない猫等の不妊・去勢手術費に対する助成、地域猫の管理を行う団体等への現物支援</p>	
<p>食肉衛生講座</p>	
<p>資源回収奨励費、ごみ減量運動奨励費ほか</p> <p>生ごみ処理機等購入費補助、乾燥生ごみと野菜の交換事業、可燃ごみ組成分析委託</p> <p>雑がみ回収広報袋、ごみ収集委託(古紙)ほか</p> <p>ごみ減量・もったいないねット山形運営費補助</p> <p>搬入物検査、排出事業者への訪問指導ほか</p> <p>フリマアプリを活用した不要品の出品・売却ほか</p>	
<p>実施設計業務委託</p>	
<p>地域ぐるみ鳥獣対策支援事業費補助、地域鳥獣被害対策指導業務委託、クマ注意喚起業務委託、大型野生動物市街地出没時麻酔銃捕獲業務委託、タヌキ・ハクビシン捕獲費補助ほか</p> <p>脱炭素型ライフスタイル協働推進運動及び脱炭素社会実現に向けた行動変容推進事業による「デコ活」の普及啓発</p> <p>高い気密・断熱性能、高効率設備などを備えた省エネ住宅の普及促進</p> <p>家庭用宅配ボックスの設置に対する補助</p> <p>省エネ性能の高い空調設備、地中熱空調設備、照明設備、給湯設備の導入や更新に対する補助ほか</p> <p>屋根や窓などの建築物に対する遮熱・断熱対策への補助</p> <p>住宅・事業所への太陽光発電設備と蓄電池の併設に対する補助</p> <p>自家消費型太陽光発電設備及びその付帯設備である蓄電池・EMSの導入に対する補助</p> <p>市有施設への太陽光発電設備の導入可能性調査委託</p>	
<p>専門人材就職支援給付金、安定雇用促進スキルアップ給付金</p> <p>就職支援業務委託、インターンシップ推進業務委託ほか</p> <p>民間企業の社員受け入れの実施</p> <p>若者や女性を対象に生成AIを活用したワークショップの開催</p>	
<p>新規就農者育成総合対策経営発展事業費補助、新規就農者育成総合対策経営開始資金交付、農業次世代人材投資資金交付、新規就農者受入協議会負担金ほか</p> <p>認定農業者の経営改善計画に基づく農業用機械導入等に対する補助</p> <p>農業体験学習活動推進事業、認定農業者・青年農業士会・集落営農関連事業ほか</p> <p>モデル地区における農地集約化推進の仕組みづくり</p>	

款 別	担当課等	事業名	事業費	左のうち 特定財源
		地域農業経営基盤強化促進計画 (地域計画) 策定事業	2,669	2,669
		マーケットに対応するための 農業戦略本部運営事業	2,995	2,995
		中山間地域農業活性化推進事業 (中山間地域振興)	1,619	525
		農地集約化・本作化支援事業	194,524	20,433
		戦略作物作付促進事業	4,750	4,750
		土地利用型高収益作物拡大事業	36	36
		園芸作物生産基盤整備事業	2,033	—
		みどりの食料システム戦略推進事業	2,644	2,614
		食育・地産地消推進事業	3,627	179
		山形まるごと活用・体験推進事業	6,079	—
		6次産業化促進支援事業	1,784	1,500
		小規模農家支援事業	7,200	7,200
		スマート農業推進事業	4,248	4,248
		スマート農業実装事業	11,184	11,184
		畜産物生産振興対策事業	3,271	—
	農村整備課	中山間地域農業活性化推進事業 (直接支払交付金)	24,515	18,108
		有害鳥獣等食害対策事業	39,716	19,080
		ストックマネジメント事業	21,435	16,600
		五堰整備事業	7,911	—
		多面的機能支払交付金事業	202,798	152,208
	森林整備課	市産材利用拡大促進事業	18,132	17,132
		市産材安定供給に向けた森林整備 促進事業	11,458	11,413
		林道整備事業	43,054	39,445
		森林経営管理推進事業	30,578	30,578
		市有林におけるJ-クレジット認証・販売 検討事業	601	—
7 商工費	産業政策課	中小企業金融対策事業	1,917,612	1,865,493
		創業支援事業	5,125	—

(単位 千円)

備	考
<p>10年後の農地利用の在り方を反映した目標地図を含む地域計画の策定</p> <p>農作物適地・適作調査業務委託、農業産出額等調査研究業務委託ほか</p> <p>中山間地域戦略農産物栽培促進事業費補助、紅花展示圃設置委託、遊休農地解消支援事業費補助ほか</p> <p>農業機械導入支援事業費補助、転換作物作付拡大支援事業費補助ほか</p> <p>戦略作物作付促進事業費補助</p> <p>高収益作物の「ねぎ」の生産に取り組む先進地の視察</p> <p>おうとう受粉蜂導入拡大事業費補助、(仮称)次世代型さくらんぼトレーニングファーム検討事業ほか</p> <p>有機農作物栽培実証圃業務委託ほか</p> <p>食育フェア開催事業、食育地産地消啓発事業、野菜ソムリエ連携事業、地産地消の店認定事業ほか</p> <p>農産物等販路拡大事業、伝統野菜普及拡大事業、花笠まつり用スゲ笠編み手育成事業ほか</p> <p>6次産業化ビジネスチャレンジ支援事業費補助</p> <p>小規模農家農業機械等整備事業費補助、農地利用促進事業費補助</p> <p>スマート農業機器導入事業費補助、センシング技術導入支援事業費補助ほか</p> <p>モデル地区営農システム管理運営委託、栽培履歴管理システム業務委託</p> <p>家畜防疫対策事業費補助、優良家畜生産推進事業費補助ほか</p>	
<p>中山間地域等直接支払交付金ほか</p> <p>山形市有害鳥獣被害防止対策協議会負担金、南奥羽鳥獣害防止広域対策協議会負担金、農作物有害鳥獣緊急被害対策事業費補助ほか</p> <p>農地耕作条件改善事業費補助、農業水利施設整備事業費補助</p> <p>五堰水路改修工事、山形五堰築造400年記念事業、土砂上げほか</p> <p>多面的機能支払交付金</p>	
<p>環境貢献市産材支援家づくり事業費補助、幼児向け積木作成業務委託、市産材利用店舗等内装木質化支援事業費補助ほか</p> <p>民有林間伐等への補助、市有林間伐・下刈業務委託</p> <p>林業専用道開設工事ほか</p> <p>「森林経営管理推進事業に関する実施方針」に基づく間伐作業委託、意向調査、委託希望森林の境界確認測量及び経営管理権集積計画作成、市受託森林の間伐ほか</p> <p>J-クレジット登録・認証に向けたプロジェクト審査料ほか</p>	
<p>融資あっせん事業貸付(6項目)、県信用保証協会保証料補給、中小企業緊急災害等対策利子補給</p> <p>やまがた創業応援プロジェクト事業委託ほか</p>	

款 別	担当課等	事業名	事業費	左のうち 特定財源
		起業家教育事業	703	—
		山形市売上増進支援センター (Y-biz) 運営事業	56,237	—
		地域経済牽引事業者施設整備補助金 交付事業	3,669	—
		チャレンジ企業応援事業	5,012	—
		ナノテラス利用促進事業	1,000	—
		ビジネスマッチングサポート事業	9,059	500
		企業誘致・立地促進事業	1,970,389	1,968,070
		企業立地促進事業費助成金交付事業	20,873	—
		山形北インター産業団地開発事業	248,089	—
	ブランド戦略課	商店街共同施設整備推進事業	729	—
		中心市街地活性化基本計画推進事業	9,180	—
		中心商店街活性化推進事業	8,952	—
		中心市街地新規出店者サポート事業	5,000	—
		山形市中心市街地活性化戦略推進事業	29,299	—
		願いちようちんやっしょまかしよ プロジェクト支援事業	7,000	—
		大規模空き店舗活用事業	31,395	—
		ふるさと納税推進事業	985,385	—
		山形まるごと推進事業	12,313	2,136
		ラーメンプロジェクト推進事業	31,290	12,421
		そば消費額日本一プロジェクト推進事業	3,853	—
		山形の観光と物産展実行委員会支援事業	6,361	—
		台南市における山形ブランド発信事業	4,430	—
		山形まるごと館紅の蔵運営事業	52,837	—
		山形ブランドメンバーズ事業	13,083	4,178
		伝統的工芸産業後継者育成支援事業	3,184	2,000
	東京事務所	やまがたプロモーション推進事業	3,914	—
		山形応援団推進事業	3,127	—

(単位 千円)

備	考
市内の高校生を対象とした、創業マインド醸成の教育プログラムの実施 山形市ビジネスサポート協議会負担金ほか 地域経済牽引事業者施設整備補助 チャレンジ企業応援事業費補助ほか ナノテラス利用促進事業費補助 見本市等出展支援事業費補助、展示会共同出展事業 製造業等立地促進資金融資制度あっせん事業貸付ほか 固定償却資産取得助成金、オフィス立地促進事業助成金 造成工事、企業誘致ほか	
商店街共同施設整備事業費補助 街なか賑わい推進事業委託ほか 中心市街地賑わい創出支援事業費補助ほか 中心市街地新規出店者サポート事業費補助 山形エリアマネジメント協議会負担金ほか 願いちょうちんやっしょまかしよプロジェクト支援事業費補助 大規模空き店舗活用事業支援補助 ふるさと納税推進事業業務委託（申込受付、寄附情報管理、寄附者への特典発送など）ほか お宝宣伝広報事業、お宝キャラクター活用事業、お宝オンデマンド事業、四季のお宝PR事業、やまがた検定実施事業ほか ラーメンプロジェクト推進事業業務委託（やまがたラーメンポータルサイトの運営業務、ラーメンDAYイベントの開催業務、やまがたラーメンの情報発信業務）ほか 大都市圏における山形のそばのプロモーション活動 山形の観光と物産展実行委員会負担金ほか 台南市での山形市プロモーションの実施 山形まるごと館紅の蔵運営業務委託 オリジナルアプリ開発・運用業務 伝統的工芸産業後継者育成助成金、伝統工芸産業修行者支援給付金ほか	
首都圏での山形市の魅力を発信する観光・物産のPRイベントの実施、首都圏の大学に進学している山形出身者に向けた就職セミナーや懇談会等の実施 山形市にゆかりがあり、山形市を応援しようという意思を持った首都圏の経済人等を会員とする山形応援団の組織・運営ほか	

款 別	担当課等	事業名	事業費	左のうち 特定財源	
	観光戦略課	山形まるごと市開催支援事業	700	—	
		花笠まつり活性化事業	24,000	24,000	
		東北六市連携観光プロモーション 推進事業	5,752	2,500	
		コンベンション誘致推進事業	45,063	—	
		観光地環境整備事業	10,420	900	
		旧千歳館エリア・リノベーション事業	56,335	47,692	
		日本一の観光案内推進事業	33,444	2,970	
	インバウンド推進室	DMOさくらんぼ山形観光地域づくり 推進事業	11,885	5,942	
		インバウンド誘客推進強化事業	21,490	9,452	
		仙山連携による台南プロモーション事業	1,227	—	
		山形・仙台・福島三市による 広域観光開拓事業	2,794	—	
	8 土 木 費	管理住宅課	マンション管理適正化推進事業	7,175	7,000
			空き家等対策推進事業	4,550	1,500
			小白川住宅・天満住宅老朽化対策事業	101,772	97,431
住宅セーフティネット事業			4,000	3,000	
地域大学との連携による学生の 街なか居住推進事業			5,280	2,640	
建築指導課		木造住宅耐震診断事業	5,505	2,752	
		木造住宅耐震改修事業	10,038	6,618	
		住宅リフォーム総合支援事業	118,272	39,119	
道路整備課		道路・橋りょう新設改良事業	594,474	537,517	
道路維持課		さくら並木更新事業	3,927	—	
		雪につよい消雪道路整備事業	279,880	267,484	
		山寺地区景観形成（無電柱化）事業	120,000	114,250	
		自転車ネットワーク路線整備事業	20,100	19,155	
河川整備課		河川緊急浚渫事業	10,000	10,000	
		洪水ハザードマップ普及促進事業	5,051	4,664	
		簡易型河川監視カメラ設置事業	21,896	20,347	

(単位 千円)

備	考
<p>山形まるごと市実行委員会負担金</p> <p>花笠まつり活性化事業費負担金ほか</p> <p>東北六市連携観光プロモーション推進協議会負担金ほか</p> <p>山形コンベンションビューロー負担金、コンベンション開催支援事業費補助</p> <p>蔵王温泉地区開発整備事業、山寺地区開発整備促進事業ほか</p> <p>建物改修に向けた実施設計委託、暫定イベント開催業務委託、建物管理経費ほか</p> <p>日本一の観光案内所基本構想策定、観光推進体制の強化やDX化に向けた研究、やまがた観光ガイドブック「やまがたり」の作成、山形駅観光案内所管理運営業務委託</p>	
<p>DMOさくらんぼ山形負担金</p> <p>海外開催の旅行博出展、旅行商品造成業務委託</p> <p>台南プロモーション業務委託ほか</p> <p>仙台・福島・山形三市観光・物産広域連携推進協議会負担金ほか</p>	
<p>マンション管理適正化推進計画改定に向けた実態調査業務委託</p> <p>老朽危険空き家除却補助、空き家バンク利活用推進補助、市街化区域空き家除却補助ほか</p> <p>天満住宅の解体工事ほか</p> <p>空き家や空き店舗等を住宅確保要配慮者専用賃貸住宅に改修するための工事費の補助</p> <p>当該事業により整備した学生専用賃貸住宅（準学生寮）の家賃低廉化事業費補助</p>	
<p>木造住宅耐震診断委託</p> <p>木造住宅耐震改修補助</p> <p>住宅リフォーム補助、ブロック塀等撤去補助ほか</p>	
<p>鈴川青野線ほか18路線の新設改良</p>	
<p>馬見ヶ崎さくらラインの計画的な桜並木の更新</p> <p>蔵王温泉地内線の13ほか1路線及び本町東原線の消雪道路整備工事（債務負担行為の設定 期間R 7 117,220千円）</p> <p>電線共同溝等敷設工事ほか</p> <p>自転車通行空間整備工事</p>	
<p>河川の堆積土砂の除去、樹木伐採ほか</p> <p>河川映像ネットワークシステム機器設置業務委託、洪水ハザードマップの周知</p> <p>氾濫被害が発生している市管理河川等への簡易型河川監視カメラ設置工事</p>	

款 別	担当課等	事業名	事業費	左のうち 特定財源
		排水ポンプ車導入・運用事業	2,365	—
	まちなみデザイン課	景観重点地区景観形成推進事業	26,652	12,985
		七日町第1ブロック東・西地区(旧大沼・ 済生館周辺)開発推進事業	30,197	—
		七日町第8ブロック南地区(山形銀行 本店)暮らし・にぎわい再生事業	196,000	98,000
		本町第1ブロック南地区地域生活 拠点型再開発事業	30,700	15,350
	まちづくり政策課	四日町山家町線沿線エリア(鈴川地区) 居住環境向上事業	14,061	12,600
		スマートインターチェンジ整備・検討事業	3,414	1,000
		パーキングエリア利活用事業	329	—
		中心市街地歩行者空間創出等事業	30,678	13,600
		盛土災害防止対策事業	17,283	8,558
		粹七エリア整備事業	839,829	790,800
		街路事業	545,181	510,568
	公園緑地課	霞城公園プロジェクト推進事業	870	870
		長谷堂城御城印制作事業	208	203
		西公園民間活力導入事業	87	—
		都市公園Wi-Fi環境整備事業	5,100	5,000
		西部工業団地公園再編事業	60,907	57,800
		中心市街地活性化公園整備事業	10,000	5,000
		あかねヶ丘公園再整備事業	50,000	47,500
		霞城公園整備事業	47,277	24,219
9 消 防 費	消 防 本 部	24時間健康・医療相談サービス事業	17,863	—
		応急手当普及啓発推進事業	1,022	—
		救急医療情報共有システム導入事業	24,345	12,172
		消防本部車両等整備事業	136,531	134,400
		救急救命士養成事業	7,765	—
		東消防署蔵王温泉出張所移転建替事業	348,878	347,600
		消防庁舎機能強化事業	56,437	55,500

(単位 千円)

備	考
排水訓練の実施ほか	
景観重点地区景観形成事業費補助ほか 基本構想策定業務委託 暮らし・にぎわい再生事業補助 スマートウェルネス住宅等推進事業補助	
道路設計業務委託 関係機関協議資料作成業務委託 山形パーキングエリア利活用に係る検討資料作成業務委託 中心市街地歩行者空間創出等調査検討業務委託ほか 既存盛土調査業務委託ほか 用地買収、移転補償ほか 補助：諏訪町七日町線ほか1路線、単独：旅籠町八日町線ほか2路線	
山形城御城印販売業務 長谷堂城御城印制作販売業務 民間活力導入に向けた視察 西公園のWi-Fi環境整備 上下水道及び電気配線工事ほか エリアビジョン作成業務委託 北側運動広場整備工事 旧野球場跡地発掘調査業務委託、霞城公園シンポジウム運営委託ほか	
24時間健康・医療相談サービス業務委託 応急手当に関する講習会開催、指導者の派遣等による普及啓発、イベント開催時のAED貸出 救急医療情報共有システムの導入 高規格救急自動車1台、水槽付消防ポンプ自動車1台（債務負担行為の設定 期間R6～R7 98,000千円）、 特殊災害対応車兼用緊急搬送車1台（債務負担行為の設定 期間R6～R7 24,800千円） 救急救命士養成研修派遣 建築工事、高規格救急自動車1台（債務負担行為の設定 期間R6～R7 43,888千円）ほか 消防本部庁舎の女性活躍用施設整備、出張所庁舎の仮眠室の個室化ほか	

款 別	担当課等	事業名	事業費	左のうち 特定財源
		消防団車両等整備事業	38,897	38,000
10 教育費	教育企画課	西山形小学校校舎等改築事業	1,706	－
		学校施設環境整備事業	46,202	40,400
		出羽小学校プール・屋内運動場等改築事業	41,197	37,700
	教育総務課	西山形小学校校舎等改築事業	2,457	－
	学校教育課	退職職員の活用等による個に応じた学習支援事業	2,557	－
		新聞記事データベース活用モデル事業	330	－
		スクールロイヤー活用事業	1,212	－
		外国語指導助手配置事業	40,656	－
		不登校児童生徒対策事業	5,527	1,217
		家庭学習のための通信機器整備支援事業	6,552	2,055
		市立小・中学校タブレット導入・運用事業	160,652	1,100
		I C T 支援員配置事業	31,680	－
		教育情報ネットワーク環境整備事業	109,730	－
		統合型校務支援システム整備事業	78,924	21,462
		G I G A スクール運営支援事業	2,051	683
		学校現場の I C T 化に向けた機器整備事業	313,429	116,000
		学習支援ソフト導入実証事業	66,534	3,646
		特別支援教育支援事業	167,914	1,095
		教職員働き方改革支援事業	9,974	4,052
	部活動地域移行連携事業	417	276	
	商業高等学校	学校運営協議会（コミュニティ・スクール）設置・運営事業	60	－
		スマートスクール推進事業	1,690	644
	保育育成課	幼児教育・保育の無償化事業	135,408	103,026
社会教育青少年課	地域学校協働活動事業	3,242	1,079	
	学校運営協議会（コミュニティ・スクール）設置・運営事業	4,179	－	
学校給食センター	学校給食をとおした食育推進事業	72	－	

(単位 千円)

備	考
小型動力ポンプ付積載車1台、小型動力ポンプ付軽積載車1台、ポンプ車庫建築工事(片谷地)	
新校舎外構工事完了に伴う測量設計委託ほか 高瀬小エコ窓設置工事、第七小屋内運動場天井等改修工事、第五小玄関改修及びバリアフリー改修設計委託、蔵王第一中火災報知器受信機改修工事 屋内運動場改築設計委託ほか	
既存校舎の維持管理	
複式学級のある市立小学校にアシスタント・ティーチャーを派遣 市立中学校5校での「記事データベース検索」アプリの活用 教育行政を法的側面から支援するスクールロイヤーの活用 市立小中学校及び商業高等学校へのALTの配置(20名)(債務負担行為の設定 期間R7~R9 94,864千円) スクールソーシャルワーカー、スクールソーシャルワーク・コーディネーターの配置、校内居場所づくり支援 インターネット環境の整っていない家庭に対するモバイルルーターの貸出、タブレット修繕 市立小中学校においてタブレット端末を活用したICT教育の推進 市立小中学校へのICT支援員の配置(12名) 図書やICTを活用しながら自学自習や創作活動ができる環境及びプログラミング等の高度な演習のための環境の整備 市立小中学校全校での統合型校務支援システム運用 市立小中学校におけるネットワーク障害に伴う機器トラブルへの対応に係る委託 全普通教室及び特別教室への電子黒板の導入、授業支援ソフトの活用及び図工室・技術室の無線LAN環境整備 特別支援学級・中学校プログラミング教育に特化したソフト及びAIドリルの導入 個々の障がいの状況と教育的ニーズに合わせた個別支援を行うための指導員の配置(42人)ほか 市立中学校全校への部活動指導員の配置、市立小中学校全校を統括する産業医の配置 休日の部活動の地域移行連携に向けた検討協議会の運営ほか	
学校運営協議会の設置	
ICT教育に係る外部専門機関及び外部人材の活用ほか	
3歳以上の子どもを対象とした保育料の無償化等(幼稚園分)	
地域学校協働活動の推進	
市立小中学校全校への学校運営協議会の設置	
学校給食センターの見学、健康や食育に関する講話及び情報提供、学校給食の試食	

(2) 特別会計

会計名	担当課等	事業名	事業費	左のうち 特定財源
介護保険事業	長寿支援課	介護予防・日常生活支援総合事業	683,976	390,973
		認知症サポーター等養成事業	1,077	829
		成年後見制度利用支援事業	21,262	16,372
		在宅医療・介護連携推進事業	11,439	8,808
		標準化対応・ガバメントクラウド移行事業 (健康情報システム)	7,331	3,666
駐車場事業	道路維持課	市営駐車場キャッシュレス決済導入事業	6,101	—
公設地方卸売市場事業	地方卸売市場管理事務所	山形市公設地方卸売市場の整備に係る検討事業	115	—

(3) 企業会計

会計名	担当課等	事業名	事業費	左のうち 特定財源
水道事業	上下水道部	上下水道広域化推進事業	55,810	—
公共下水道事業	上下水道部	上下水道広域化推進事業	27,810	—
		下水道（雨水）整備事業	890,290	877,695
		市街地浸水対策事業	126,264	123,000
市立病院済生館事業	済生館	済生館改築整備計画検討事業	44,974	—
		健康講座及び両親教室のオンライン化推進事業	145	—

(単位 千円)

備	考
介護予防を目的とした通所型サービスや訪問型サービス、地域支え合いボランティア活動への支援、介護予防ケアマネジメント、介護予防普及啓発事業ほか	
認知症の正しい理解の啓発、認知症サポーターの養成、ステップアップ講座の開催	
成年後見制度の周知、広報、相談から利用までの支援、成年後見人等報酬助成ほか	
医療と介護を必要とする高齢者への一体的なサービス提供体制の構築、医師及び認知症に関わる支援者への研修の実施ほか	
国が整備するガバメントクラウドへの標準準拠システムの構築ほか (債務負担行為の設定 期間R 7 5,710千円)	
山形駅東口交通センター駐車場キャッシュレス決済導入工事	
整備基本構想に基づく調査研究	

(単位 千円)

備	考
施設の更新費用や運転経費等の効率化による経営基盤の強化を図るため、水道事業の広域化に向けた検討	
施設の更新費用や運転経費等の効率化による運営基盤の強化を図るため、下水道事業の広域化に向けた検討	
雨水管渠整備工事	
市街地浸水対策工事	
「新病院整備基本計画」をより具体的に検討し、事業手法の決定、設計と条件の整備・確定などを実施 (債務負担行為の設定 期間R 6～R 7 280,000千円)	
市民健康講座及び両親教室(妊婦・父親対象)の開催	

12 各 会 計 の

(1) 令和6年度 市債計画

会 計 別	区 分	金 額
一 般 会 計 4,492,500	総 務 債	216,600
	民 生 債	132,200
	衛 生 債	13,100
	労 働 債	64,600
	農 林 水 産 業 債	47,600
	商 工 債	176,700
	土 木 債	2,201,500
	消 防 債	626,600
	教 育 債	127,600
	令和6年度臨時財政対策債	886,000
企 業 会 計 5,021,700	水 道 事 業 債	1,100,000
	公 共 下 水 道 事 業 債	3,654,100
	農 業 集 落 排 水 事 業 債	17,600
	病 院 事 業 債	250,000

市 債 の 状 況

(単位 千円)

目	的
地域集会所等整備事業債	600
コミュニティセンター整備事業債	5,100
庁舎整備事業債	83,200
やまがたクリエイティブシティセンターQ1整備事業債	3,300
山寺芭蕉記念館整備事業債	94,100
スポーツ施設整備事業債	30,300
総合福祉センター整備事業債	3,200
障がい福祉施設整備事業債	3,900
老人福祉施設整備事業債	27,800
放課後児童クラブ整備事業債	71,300
保育施設整備事業債	4,900
児童遊園整備事業債	17,900
公共施設除却事業債	3,200
斎場整備事業債	4,100
最終処分場施設整備事業債	9,000
山形テルサ整備事業債	64,600
農業生産基盤整備事業債	22,500
農村振興環境整備事業債	2,500
林道整備事業債	21,700
公有林整備事業債	900
山形国際交流プラザ整備事業債	155,100
公共施設除却事業債	900
観光施設整備事業債	20,700
道路橋りょう整備事業債	616,000
地方道路等整備事業債	724,100
河川整備事業債	91,700
河川災害対策事業債	11,800
市街地整備事業債	319,500
都市計画街路事業債	186,000
都市計画公園整備事業債	94,800
公営住宅整備事業債	104,500
公共施設除却事業債	53,100
消防施設整備事業債	621,600
公共施設除却事業債	5,000
総合学習センター整備事業債	1,900
義務教育施設整備事業債	96,100
公民館整備事業債	10,600
図書館整備事業債	19,000
令和6年度臨時財政対策債	886,000
上水道整備事業債	1,100,000
公共下水道事業債	1,324,300
流域下水道事業債	74,300
特定環境保全公共下水道事業債	48,300
資本費平準化債	1,943,500
下水道事業債(特別措置分)	263,700
農業集落排水事業債	14,900
営企業会計適用債	2,700
医療機器整備事業債	250,000

(2) 目的別市債高及び償還額等の状況

区 分	令和6年度末現在高見込額	令和6年度末現在における市民の負担見込額	
		1世帯当り	1人当り
合 計	千円 192,315,137	円 1,848,189	円 795,341
一 般 会 計	106,260,557	1,021,186	439,453
1 普 通 債	60,003,437	576,646	248,151
(1) 土 木	26,899,472	258,510	111,246
(2) 教 育	20,086,274	193,033	83,069
(3) 公 営 住 宅	1,499,347	14,409	6,201
(4) 庁 舎	714,279	6,865	2,954
(5) 民 生	2,555,233	24,556	10,567
(6) 農 林	642,835	6,178	2,658
(7) 総 務	6,202,065	59,603	25,649
(8) 衛 生	845,748	8,128	3,498
(9) 商 工	289,082	2,778	1,196
(10) 労 働	269,102	2,586	1,113
2 災 害 復 旧 債	199,704	1,919	826
(1) 土 木	128,936	1,239	533
(2) 農 林	70,768	680	293
3 そ の 他	46,057,416	442,621	190,476
(1) 公 有 林 整 備	208,658	2,005	863
(2) 消 防	3,996,153	38,404	16,527
(3) 住民税等減税補填債	平成16年度 平成17年度 平成18年度	— 29,248 45,004	— 281 433
(4) 臨時財政対策債	平成16年度 平成17年度 平成18年度 平成19年度 平成20年度 平成21年度 平成22年度 平成23年度 平成24年度 平成25年度 平成26年度 平成27年度 平成28年度 平成29年度 平成30年度 令和元年度 令和2年度 令和3年度 令和4年度 令和5年度 令和6年度	— 121,363 286,903 376,242 483,238 833,307 1,849,834 1,899,239 2,327,111 2,542,274 2,671,197 2,639,520 2,679,365 2,954,044 3,275,448 3,245,488 3,289,467 5,041,409 2,018,900 1,295,400 886,000	— 1,166 2,757 3,616 4,644 8,008 17,777 18,252 22,364 24,432 25,671 25,366 25,749 28,389 31,478 31,190 31,612 48,449 19,402 12,449 8,515
(5) 退職手当債	765,945	7,361	3,168
(6) 減収補填債	令和2年度 296,659	2,851	1,227
特 別 会 計	329,437	3,166	1,362
区 画 整 理 事 業	36,300	349	150
駐 車 場 事 業	87,622	842	362
公設地方卸売市場事業	205,515	1,975	850
△農業集落排水事業	—	—	—
企 業 会 計	85,725,143	823,837	354,526
水 道 事 業	14,350,658	137,913	59,349
公 共 下 水 道 事 業	70,134,928	674,011	290,051
農 業 集 落 排 水 事 業	401,824	3,862	1,662
市立病院済生館事業	837,733	8,051	3,464

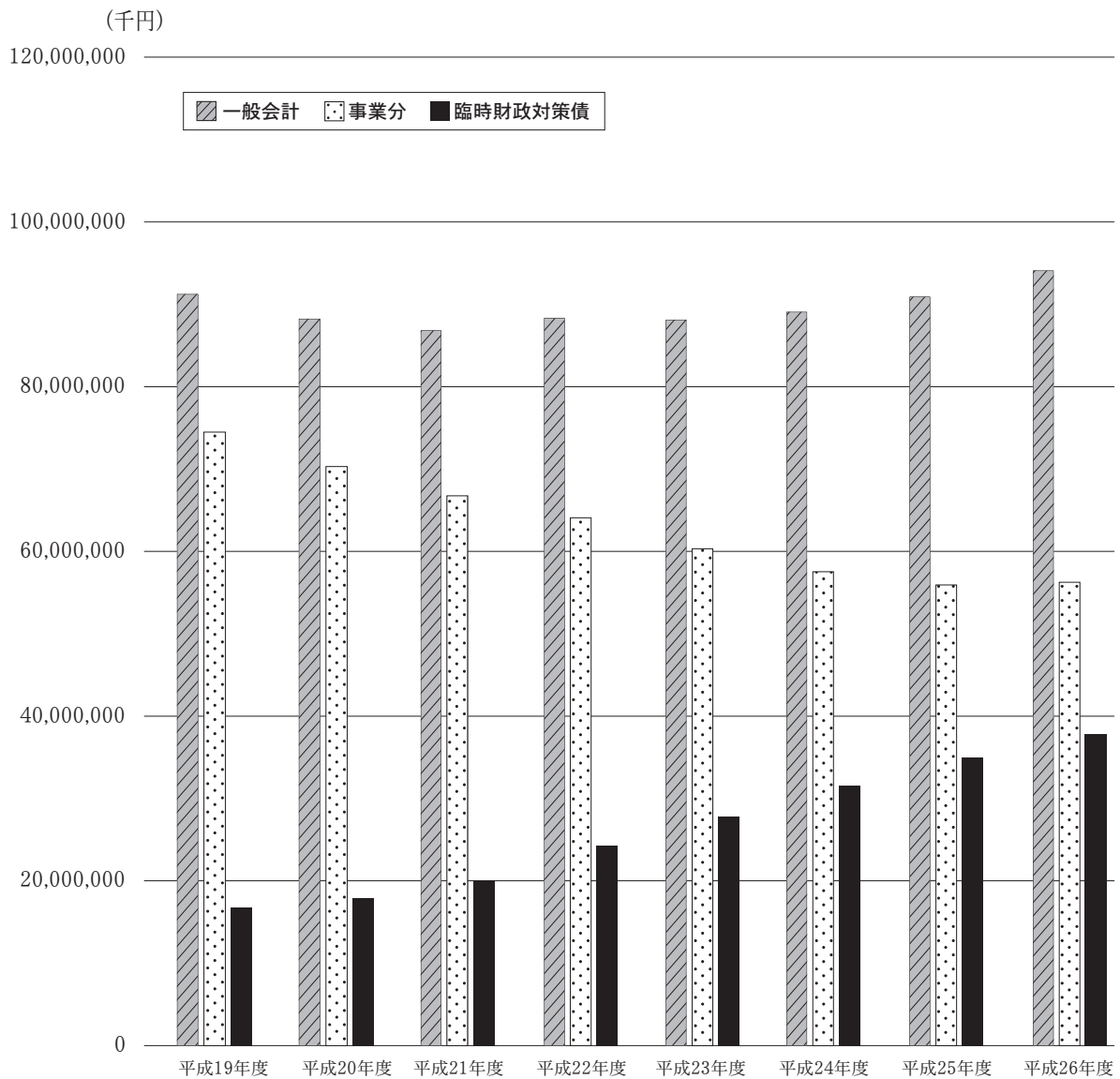
令和5年度末現在における市民の負担見込額※		令和6年度中の償還見込額				
1世帯当り	1人当り	元	金	利	子	計
円	円	千円	千円	千円	千円	千円
1,922,116	817,253	16,847,278	1,652,421	18,499,699		
1,056,473	449,195	8,152,856	521,477	8,674,333		
582,502	247,670	3,952,950	347,251	4,300,201		
255,499	108,634	1,727,288	151,755	1,879,043		
203,705	86,612	1,424,996	120,468	1,545,464		
14,852	6,315	201,068	13,089	214,157		
6,410	2,726	20,579	3,820	24,399		
23,489	9,987	125,767	12,597	138,364		
5,965	2,536	43,047	2,769	45,816		
60,425	25,691	284,175	34,661	318,836		
8,963	3,811	117,718	6,124	123,842		
1,146	487	5,699	562	6,261		
2,048	871	2,613	1,406	4,019		
2,124	903	16,508	852	17,360		
1,421	604	14,376	467	14,843		
703	299	2,132	385	2,517		
471,847	200,622	4,183,398	173,374	4,356,772		
2,300	978	32,867	4,371	37,238		
35,218	14,974	287,155	20,804	307,959		
270	115	27,965	42	28,007		
564	240	29,222	51	29,273		
651	277	22,499	6	22,505		
1,884	801	195,400	293	195,693		
2,339	994	121,238	212	121,450		
4,027	1,712	130,800	761	131,561		
4,762	2,025	117,755	950	118,705		
5,694	2,421	107,381	3,270	110,651		
9,640	4,099	166,658	5,560	172,218		
20,801	8,844	307,874	832	308,706		
20,910	8,891	270,524	5,382	275,906		
25,156	10,696	282,375	13,099	295,474		
27,174	11,554	276,499	24,422	300,921		
28,254	12,013	259,608	12,466	272,074		
27,728	11,789	236,665	4,093	240,758		
27,961	11,889	220,993	3,230	224,223		
30,738	13,070	234,464	3,169	237,633		
33,882	14,406	239,141	9,562	248,703		
33,420	14,210	221,165	6,190	227,355		
33,732	14,342	209,536	6,968	216,504		
49,241	20,937	66,391	17,896	84,287		
19,463	8,275	—	12,114	12,114		
14,644	6,226	—	11,659	11,659		
—	—	—	—	—		
8,355	3,552	100,682	5,786	106,468		
3,039	1,292	18,541	186	18,727		
8,876	3,774	110,899	2,208	113,107		
1,024	435	69,948	1,351	71,299		
896	381	5,267	142	5,409		
2,325	989	35,684	715	36,399		
4,631	1,969	—	—	—		
856,767	364,284	8,583,523	1,128,736	9,712,259		
143,426	60,983	1,271,159	202,909	1,474,068		
704,472	299,530	6,883,351	913,903	7,797,254		
—	—	96,802	8,542	105,344		
8,869	3,771	332,211	3,382	335,593		

(※令和5年度当初予算編成時)

13 一 般 会 計 の

項 目	平成19年度	平成20年度	平成21年度	平成22年度	平成23年度	平成24年度	平成25年度	平成26年度
一 般 会 計	91,447,920	88,452,785	86,972,882	88,489,017	88,284,290	89,239,285	91,069,087	94,270,918
事 業 分	74,645,105	70,450,051	66,867,970	64,187,592	60,418,514	57,638,995	56,021,525	56,348,499
臨時財政対策債	16,802,815	18,002,734	20,104,912	24,301,425	27,865,776	31,600,290	35,047,562	37,922,419
事業分割合	81.63	79.65	76.88	72.54	68.44	64.59	61.52	59.77
臨時財政対策債割合	18.37	20.35	23.12	27.46	31.56	35.41	38.48	40.23

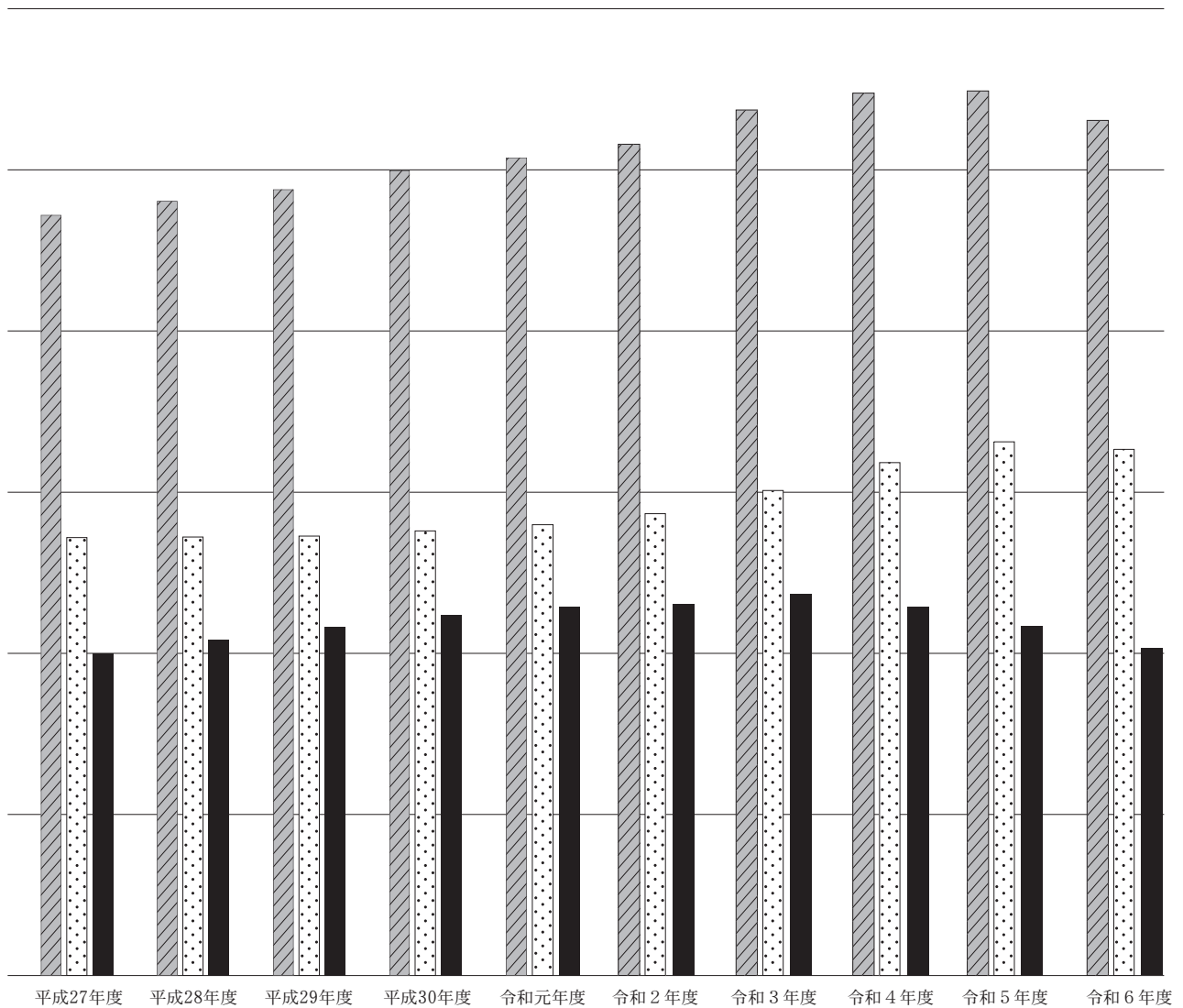
※平成19～令和4年度までは決算額、令和5・6年度は令和6年度当初予算編成時点での年度末現在高見込額



市 債 の 状 況

(単位 千円・%)

平成27年度	平成28年度	平成29年度	平成30年度	令和元年度	令和2年度	令和3年度	令和4年度	令和5年度	令和6年度
94,587,629	96,324,983	97,645,610	100,019,053	101,484,930	103,167,084	107,592,405	109,691,845	109,920,913	106,260,557
54,472,915	54,545,161	54,297,064	55,260,885	55,876,624	57,233,772	60,033,282	63,763,035	66,426,697	65,544,808
40,114,714	41,779,822	43,348,546	44,758,168	45,608,306	45,933,312	47,559,123	45,928,810	43,494,216	40,715,749
57.59	56.63	55.61	55.25	55.06	55.48	55.80	58.13	60.43	61.68
42.41	43.37	44.39	44.75	44.94	44.52	44.20	41.87	39.57	38.32



14 水道事業会計

項 目	令和2年度決算額	令和3年度決算額	令和4年度決算額
業務の予定量			
(1) 給水栓数(栓)	121,649	122,597	123,354
(2) 年間総給水量(m ³)	26,527,919	26,159,941	25,875,129
(3) 一日平均給水量(m ³)	72,679	71,671	70,891
収益的収入	6,092,808	6,127,529	6,067,904
水道事業収益	5,525,173	5,493,519	5,043,253
給水収益	5,200,040	5,132,933	4,739,587
加入収益	98,440	110,040	80,652
受託工事収益	14,509	16,548	14,050
その他営業収益	212,184	233,998	208,964
営業外収益	567,635	634,010	935,917
手数料	1,955	1,911	1,489
受取利息	1,333	1,709	6,271
一般取会補助金	-	-	366,224
一一般取会補助金	2,163	2,150	2,062
一補長期前受取金戻入	12,147	-	2,743
雑収益	480,418	507,596	473,041
特過年度別損益修正	69,619	120,644	84,087
特過年度別損益修正	-	-	88,734
特過年度別損益修正	-	-	88,734
収益的支出	5,124,876	5,180,273	5,543,270
水道事業費用	4,837,972	4,923,291	5,155,923
水源涵養費	736	979	6,209
水原水及び浄水費	1,113,250	1,150,835	1,302,184
配給水水費	340,336	345,482	327,979
給受託工事費	399,163	393,533	413,311
業総減資	16,224	15,113	16,374
減産価減却費	312,555	318,169	355,366
業外費用	557,355	558,950	594,745
支払利息及び企業債取扱諸費	1,999,182	2,041,490	2,073,487
消費税及び地方消費税	99,171	98,740	66,268
雑支出	285,618	255,987	270,268
特過年度別損益修正	277,630	254,467	231,831
特過年度別損益修正	-	-	-
特過年度別損益修正	7,988	1,520	38,437
特過年度別損益修正	1,286	995	117,079
特過年度別損益修正	1,286	995	117,079
特過年度別損益修正	-	-	-
特過年度別損益修正	-	-	-
特過年度別損益修正	-	-	-
特過年度別損益修正	-	-	-

(注) 令和2～4年度 決算額=税抜き
 令和5・6年度 予算額=税込み

予算額（決算額）の状況

(単位 千円・%)

令和5年度 当初予算額 A	令和6年度 当初予算額 B	比較増減 B-A	伸率 B/A	備考
124,519	124,817	298	100.2	
25,406,000	25,406,000	0	100.0	
69,416	69,416	0	100.0	
6,540,068	6,488,331	△ 51,737	99.2	
5,931,805	5,875,757	△ 56,048	99.1	
5,529,365	5,494,061	△ 35,304	99.4	
117,500	90,246	△ 27,254	76.8	
16,475	14,212	△ 2,263	86.3	
268,465	277,238	8,773	103.3	
608,263	612,574	4,311	100.7	
1,673	1,729	56	103.3	
5,380	6,200	820	115.2	
—	—	—	—	
2,025	2,022	△ 3	99.9	
—	1,342	1,342	皆増	
460,335	447,183	△ 13,152	97.1	
138,850	154,098	15,248	111.0	
—	—	—	—	
—	—	—	—	
6,055,172	5,910,780	△ 144,392	97.6	
5,628,199	5,495,708	△ 132,491	97.6	
1,685	6,504	4,819	386.0	
1,327,097	1,305,098	△ 21,999	98.3	
370,832	379,121	8,289	102.2	
564,595	516,115	△ 48,480	91.4	
17,817	14,848	△ 2,969	83.3	
396,074	391,912	△ 4,162	98.9	
794,016	728,188	△ 65,828	91.7	
2,083,790	2,062,865	△ 20,925	99.0	
72,293	91,057	18,764	126.0	
394,733	383,009	△ 11,724	97.0	
214,733	203,009	△ 11,724	94.5	
180,000	180,000	—	100.0	
—	—	—	—	
2,240	2,063	△ 177	92.1	
2,240	2,063	△ 177	92.1	
—	—	—	—	
30,000	30,000	0	100.0	
30,000	30,000	0	100.0	

項 目	令和2年度決算額	令和3年度決算額	令和4年度決算額
資 本 的 収 入	976,359	766,693	870,882
企 業 債 債	700,000	600,000	700,000
企 業 債 債	700,000	600,000	700,000
工 事 負 担 金	45,588	86,617	84,997
工 事 負 担 金	45,588	86,617	84,997
補 助 金	210,820	55,167	46,216
国 庫 補 助 金	210,820	55,167	46,216
受 託 助 金	—	—	—
受 託 助 金	19,951	24,909	39,669
固 定 資 産 売 却 代 金	19,951	24,909	39,669
固 定 資 産 売 却 代 金	—	—	—
固 定 資 産 売 却 代 金	—	—	—
資 本 的 支 出	3,512,933	3,545,238	4,588,554
建 設 改 良 費	2,341,960	2,306,323	1,802,664
事 務 費	175,373	168,792	170,591
事 務 費	2,092,009	1,996,683	1,473,768
負 担 費	67,410	128,445	115,404
固 定 資 産 取 得 費	7,168	9,147	36,202
庁 舎 整 備 費	—	3,256	6,699
企 業 債 償 還 金	1,161,009	1,226,329	1,285,755
企 業 債 償 還 金	1,161,009	1,226,329	1,285,755
投 資 資 金	170	156	135
投 資 資 金	170	156	135
他 会 計 貸 付 金	—	—	1,500,000
他 会 計 貸 付 金	—	—	1,500,000
返 還 金	9,794	12,430	—
返 還 金	9,794	12,430	—
予 備 費	—	—	—
予 備 費	—	—	—

(注) 令和2～4年度 決算額=税込み
令和5・6年度 予算額=税込み

(単位 千円・%)

令和5年度 当初予算額 A	令和6年度 当初予算額 B	比較増減 B-A	伸率 B/A	備考
1,139,022	1,297,115	158,093	113.9	
1,000,000	1,100,000	100,000	110.0	
1,000,000	1,100,000	100,000	110.0	
124,883	179,870	54,987	144.0	
124,883	179,870	54,987	144.0	
—	3,125	3,125	皆増	
—	3,125	3,125	皆増	
—	—	—	—	
14,139	14,120	△ 19	99.9	
14,139	14,120	△ 19	99.9	
—	—	—	—	
—	—	—	—	
3,724,218	3,703,836	△ 20,382	99.5	
2,409,478	2,402,177	△ 7,301	99.7	
175,154	188,048	12,894	107.4	
1,848,336	1,780,887	△ 67,449	96.4	
146,525	197,636	51,111	134.9	
87,848	3,396	△ 84,452	3.9	
151,615	232,210	80,595	153.2	
1,279,224	1,271,159	△ 8,065	99.4	
1,279,224	1,271,159	△ 8,065	99.4	
500	500	0	100.0	
500	500	0	100.0	
—	—	0	—	
—	—	0	—	
5,016	—	△ 5,016	皆減	
5,016	—	△ 5,016	皆減	
30,000	30,000	0	100.0	
30,000	30,000	0	100.0	

15 公共下水道事業会計

項 目	令和 2 年度 決 算 額	令和 3 年度 決 算 額	令和 4 年度 決 算 額
業務の予定量			
(1) 排水戸数(戸)	73,426	74,007	74,895
(2) 年間総処理水量(m³)	31,964,168	30,378,748	29,938,560
(3) 一日平均処理水量(m³)	87,334	83,229	82,023
下水道事業収益	7,687,511	7,523,411	7,556,541
営業収益	4,859,064	4,822,330	4,815,279
下水道事業収益	4,215,182	4,202,182	4,148,830
他会社計	641,579	617,991	666,091
その他	2,303	2,157	358
営外収益	2,828,447	2,701,081	2,741,262
手数料	510	551	522
受取利息	678	519	1,202
他会社計	923,378	746,921	732,174
長期前受取金戻	1,899,263	1,939,941	1,967,994
雑収益	4,618	13,149	39,369
特過年度損益修正益	-	-	-
下水道事業費用	7,600,161	7,428,559	7,428,641
営業費用	6,276,268	6,226,588	6,340,402
管渠及びポンプ場	258,907	222,113	260,106
処理場下水	454,174	444,968	512,176
流域水道	417,752	422,263	386,034
排水設備	35,744	32,921	37,453
業務費	161,832	161,762	168,450
総係費	127,217	109,020	163,928
減価償却費	4,786,372	4,787,542	4,766,969
資産減耗費	34,270	45,999	45,286
営外費用	1,321,990	1,198,695	1,087,322
支払利息及び企業債取扱諸費	1,309,706	1,187,783	1,074,415
消費税及び地方消費税	-	-	-
雑支出	12,284	10,912	12,907
特過年度損益修正損失	1,903	3,276	917
予備費	1,903	3,276	917
予備費	-	-	-

(注) 令和2～令和4年度 決算額=税抜き
令和5・6年度 予算額=税込み

項 目	令和 2 年度 決 算 額	令和 3 年度 決 算 額	令和 4 年度 決 算 額
資本的収入	6,737,160	6,805,835	5,975,722
企業債	4,195,900	4,191,500	3,610,000
企業補助金	4,195,900	4,191,500	3,610,000
国庫補助金	634,317	731,945	586,138
負担金	634,317	731,945	586,138
受益者負担金	1,906,943	1,882,390	1,779,584
工事負担金	32,592	28,520	18,651
他会社計	219	28,013	0
他	1,874,132	1,825,857	1,760,933
資本的支出	9,075,198	9,539,859	8,790,271
建設改良費	2,135,356	2,592,502	1,790,361
汚水管渠建設事業費	770,971	983,675	847,227
雨水管渠建設事業費	882,072	1,345,575	811,918
処理場及びポンプ場建設事業費	314,043	64,189	94,350
流域下水道建設事業費	165,908	199,063	36,866
固定資産取得費	2,362	-	-
企業債償還金	6,939,842	6,947,357	6,999,910
企業債償還金	6,939,842	6,947,357	6,999,910
予備費	-	-	-
予備費	-	-	-

(注) 令和2～令和4年度 決算額=税込み
令和5・6年度 予算額=税込み

予算額（決算額）の状況

(単位 千円・%)

令和5年度 当初予算額 A	令和6年度 当初予算額 B	比較増減 B-A	伸率 B/A	備考
74,693	75,589	896	101.2	
30,357,047	30,184,539	△ 172,508	99.4	
82,943	82,697	△ 246	99.7	
8,021,360	8,267,073	245,713	103.1	
5,191,145	5,208,478	17,333	100.3	
4,556,766	4,532,466	△ 24,300	99.5	
634,329	675,962	41,633	106.6	
50	50	-	100.0	
2,830,215	3,058,595	228,380	108.1	
1,104	914	△ 190	82.8	
760	1,620	860	213.2	
847,280	996,275	148,995	117.6	
-	7,320	7,320	皆増	
1,944,249	2,031,027	86,778	104.5	
36,822	21,439	△ 15,383	58.2	
-	-	-	-	
-	-	-	-	
7,876,209	8,124,782	248,573	103.2	
6,622,686	6,957,938	335,252	105.1	
278,090	272,845	△ 5,245	98.1	
573,990	700,559	126,569	122.1	
521,795	594,527	72,732	113.9	
52,642	44,125	△ 8,517	83.8	
211,191	229,464	18,273	108.7	
175,613	229,038	53,425	130.4	
4,744,962	4,749,048	4,086	100.1	
64,403	138,332	73,929	214.8	
1,221,313	1,134,003	△ 87,310	92.9	
981,313	914,003	△ 67,310	93.1	
240,000	220,000	△ 20,000	91.7	
-	-	-	-	
2,210	2,841	631	128.6	
2,210	2,841	631	128.6	
30,000	30,000	0	100.0	
30,000	30,000	0	100.0	

(単位 千円・%)

令和5年度 当初予算額 A	令和6年度 当初予算額 B	比較増減 B-A	伸率 B/A	備考
6,761,608	6,348,402	△ 413,206	93.9	
4,000,800	3,654,100	△ 346,700	91.3	
4,000,800	3,654,100	△ 346,700	91.3	
743,270	789,125	45,855	106.2	
743,270	789,125	45,855	106.2	
2,017,538	1,905,177	△ 112,361	94.4	
17,515	9,594	△ 7,921	54.8	
33,932	120,120	86,188	354	
1,966,091	1,775,463	△ 190,628	90.3	
9,630,989	9,475,063	△ 176,115	98.4	
2,592,405	2,561,712	△ 50,882	98.8	
791,753	880,458	88,705	111.2	
1,371,924	1,020,411	△ 351,513	74.4	
309,916	565,268	255,352	182.4	
118,812	75,386	△ 43,426	63.4	
-	20,189	-	-	
7,008,584	6,883,351	△ 125,233	98.2	
7,008,584	6,883,351	△ 125,233	98.2	
30,000	30,000	0	100.0	
30,000	30,000	0	100.0	

16 農業集落排水事業会計予算額の状況

(単位 千円)

項 目	令和6年度 当初予算額	備 考
業務の予定量		
(1) 排水戸数(戸)	1,347	
(2) 排水人口(人)	4,303	
収益的収入		
農業集落排水事業収益	231,279	
営業収益	42,502	
農業集落排水処理施設使用料	42,500	
その他の営業収益	2	
営業外収益	188,777	
他会計負担金	41,518	
他会計補助金	38,476	
補助金戻入	35,040	
長期前受金戻入	73,739	
雑収入	4	
収益的支出		
農業集落排水事業費用	230,841	
営業費用	216,170	
管渠費用	3,502	
処理場及びポンプ場費用	91,919	
業務費用	3,005	
総係費用	4,994	
減価償却費用	112,069	
資産減耗費用	681	
営業外費用	11,685	
支払利息及び企業債取扱諸費	8,543	
消費税及び地方消費税	3,142	
特別損失	1,986	
その他の特別損失	1,986	
予備費	1,000	
予備費	1,000	

(注) 令和6年度 予算額=税込み

(単位 千円)

項 目	令和6年度 当初予算額	備 考
資本的収入	74,355	
企業債	14,900	
建設改良費等の財源に充てるための企業債	14,900	
補助金	59,455	
県補助金	2,342	
他会計補助金	57,113	
資本的支出	116,503	
建設改良費	19,601	
汚水管渠建設事業費	4,950	
処理場及びポンプ場建設事業費	14,651	
企業債償還金	96,802	
企業債償還金	96,802	
予備費	100	
予備費	100	

(注) 令和6年度 予算額=税込み

17 市立病院済生館事業

項 目	令和2年度決算額	令和3年度決算額	令和4年度決算額
業務の予定量	人	人	人
(1)年間患者数	131,092	139,680	140,023
入院	177,978	189,176	186,331
外来	359	383	384
(2)一日平均患者数	726	775	764
入院	726	775	764
外来	726	775	764
収益的収入	千円	千円	千円
病院事業収益	12,216,595	13,546,649	13,773,578
医療業収益	10,602,589	11,598,968	11,823,584
入院収益	7,311,656	8,133,910	8,410,232
外来収益	2,750,497	2,951,855	2,880,097
負担金	318,470	346,953	364,320
その他医療業収益	221,966	166,250	168,935
医療外収益	1,255,295	1,831,303	1,828,599
受取利息配当金	1,496	1,808	2,053
補助金、負担金	1,120,537	1,645,690	1,657,336
長期前戻金	75,883	102,583	89,429
その他医療外収益	57,379	81,222	79,781
附帯事業収入	114,180	116,378	121,395
高等看護学院収入	114,180	116,378	121,395
特別利益	244,531	-	-
過年度損益修正益	50,422	-	-
その他の特別利益	194,109	-	-
収益的支出	千円	千円	千円
病院事業費用	12,178,301	12,656,306	12,860,855
医療業費用	11,769,922	12,472,736	12,684,221
給与料	6,676,380	6,976,533	6,979,611
経費	2,326,814	2,555,612	2,667,290
減価償却費	1,983,397	2,141,339	2,271,058
資産減価償却費	721,357	730,769	698,861
研究費	27,837	26,998	19,462
医療外費用	34,137	41,485	47,939
支払利息及び企業債取扱諸費	75,666	62,696	54,967
長期前払消費税償却	38,609	26,241	15,215
消費費	32,256	30,116	33,530
雑損失	-	-	-
附帯事業費用	4,801	6,339	6,222
高等看護学院費用	99,797	100,228	106,857
特別損失	99,797	100,228	106,857
過年度損益修正損失	232,916	20,646	14,810
その他の特別損失	38,807	20,646	14,810
予備費	194,109	-	-
資本的収入	千円	千円	千円
企業債	317,009	418,620	2,006,142
出資	200,000	300,000	250,000
負担金	-	-	-
補助金	86,136	113,080	103,753
固定資産売却代金	30,873	5,540	2,389
敷金の返還	-	-	-
その他の資本的収入	-	-	-
資本的支出	1,310,427	1,419,172	1,023,740
建設改良費	447,563	607,366	581,323
病院改築工事費	-	10,295	-
固定資産購入費	447,563	597,071	581,323
企業債償還金	862,864	811,806	442,417
予備費	-	-	-

(注) 令和2～令和4年度 決算額=収益的収支税抜き、資本的収支税込み
令和5・6年度 予算額=税込み

会計予算額(決算額)の状況

(単位 千円・人・%)

令和5年度 当初予算額 A	令和6年度 当初予算額 B	比較増減 B-A	伸率 B/A	備考
人	人	人	%	病床数(一般病床)524床
161,040	158,775	△2,265	98.6	
200,568	193,550	△7,018	96.5	
440	435	△5	98.9	
822	790	△32	96.1	
千円	千円	千円	%	
14,318,855	14,324,743	5,888	100.0	
13,418,236	13,393,017	△25,219	99.8	
9,526,321	9,536,502	10,181	100.1	
3,192,240	3,194,929	2,689	100.1	
384,950	389,034	4,084	101.1	
314,725	272,552	△42,173	86.6	
772,220	803,863	31,643	104.1	
2,000	3,900	1,900	195.0	
621,857	648,215	26,358	104.2	
94,264	104,699	10,435	111.1	
54,099	47,049	△7,050	87.0	
128,399	127,863	△536	99.6	
128,399	127,863	△536	99.6	
—	—	—	—	
—	—	—	—	
—	—	—	—	
千円	千円	千円	%	
14,312,452	14,322,994	10,542	100.1	
14,091,922	14,106,520	14,598	100.1	
7,919,160	7,829,960	△89,200	98.9	
2,714,812	2,740,719	25,907	101.0	
2,606,432	2,634,223	27,791	101.1	
750,032	792,293	42,261	105.6	
15,100	15,100	0	100.0	
86,386	94,225	7,839	109.1	
72,131	68,611	△3,520	95.1	
6,721	3,482	△3,239	51.8	
39,481	44,129	4,648	111.8	
22,929	18,000	△4,929	78.5	
3,000	3,000	0	100.0	
128,399	127,863	△536	99.6	
128,399	127,863	△536	99.6	
10,000	10,000	0	100.0	
10,000	10,000	0	100.0	
—	—	—	—	
10,000	10,000	0	100.0	
317,686	386,353	68,667	121.6	
200,000	250,000	50,000	125.0	
—	—	—	—	
117,486	136,153	18,667	115.9	
100	100	0	100.0	
—	—	—	—	
—	—	—	—	
100	100	0	0.1	
857,287	929,311	72,024	108.4	
547,630	596,100	48,470	108.9	
47,630	96,100	48,470	201.8	
500,000	500,000	0	100.0	
308,657	332,211	23,554	107.6	
1,000	1,000	0	100.0	

18 駐車場事業会計

駐 車 場 名	歳 入		
	駐車場使用料	その他収入	計 (A)
香 澄 駐 車 場	27,700	1	27,701
中 央 駐 車 場	142,450	-	142,450
大 手 町 駐 車 場	25,880	-	25,880
済 生 館 前 駐 車 場	189,920	-	189,920
山形駅東口交通センター駐車場	160,342	6,170	166,512
山形駅西口駅前広場駐車場	5,980	-	5,980
計	552,272	6,171	558,443

歳入歳出予算説明書

(単位 千円)

歳 出			差 引 (A) - (B)	備 考
駐 車 場 管 理 費	公 債 費	計 (B)		
32,909	230	33,139	△ 5,438	歳入に前年度繰越金 1千円、歳出に予備費 100千円を含む
55,787	2,338	58,125	84,325	
34,400	454	34,854	△ 8,974	
63,010	613	63,623	126,297	
88,772	1,774	90,546	75,966	その他収入はテナン ト等からの共益費
4,104	—	4,104	1,876	
278,982	5,409	284,391	274,052	一般会計への繰出金

19 指 定 管 理 に

No.	施 設 名	指 定 管 理 者	指 定 期 間	公 募 ・ 非 公 募	指 定 管 理 料	令 和 6 年 度 施 設 予 算	
						管 理 費 等	
1	山形市市民活動支援センター	特定非営利活動法人 (NPO) 山形の公益活動を応援する 会・アミル	H30. 4～ R10. 3	公	36,692	管理費等	34,119
						事業費	2,573
						計	36,692
2	道の駅やまがた蔵王	(株)表蔵王ベルタウン	R 5.11～ R20.11	非	60,815	管理費等	70,519
						事業費	20,607
						計	91,126
3	山寺芭蕉記念館	(公財)山形市文化振興事業団	R 6. 4～ R11. 3	非	69,086	管理費等	69,616
						事業費	5,830
						計	75,446
4	最上義光歴史館	(公財)山形市文化振興事業団	R 6. 4～ R11. 3	非	43,920	管理費等	42,563
						事業費	3,189
						計	45,752
5	山形市民会館	山形市民会館管理運営共同 事業体	H27. 4～ R 7. 3	公	159,941	管理費等	142,590
						事業費	63,358
						計	205,948
6	山形市総合スポーツセンター 他13施設	(公財)山形市スポーツ協会	R 6. 4～ R11. 3	非	511,404	管理費等	173,324
						事業費	428,093
						計	601,417
7	山形市球技場	(公財)山形市スポーツ協会	R 4. 4～ R14. 3	公	11,544	管理費等	9,527
						事業費	7,577
						計	17,104

関する説明書

(単位 千円)

令和6年度重点項目	
<p>現状：年代を問わず、地域ボランティアやNPO活動等は日常の活動として定着してきており、市民との協働のまちづくりに向け、センターは市民活動に対する継続的なサポートを行っている。また、ボランティアやNPO活動への参加をより促進するため、市民ニーズを取り入れた勉強会の開催や入門講座を行っている。令和2年度にリニューアルした設備等を活用し、市民活動情報コーナーやミーティングスペースを拡大することでセンター機能を強化し、新規利用者の獲得を図っている。</p> <p>重点：・市民活動を推進する拠点としての中間支援施設の機能を充実させるため、市民ニーズを把握しながら親切・丁寧な相談対応を行う。</p> <ul style="list-style-type: none"> ・市民ニーズに応じた講座を企画し、効果的な周知・広報を行う。 ・NPOウィークや市民活動まつり等、市民活動のPRの機会を活用し、より幅広い層からの市民活動への参加を推進し、地域活性化を図る市民活動を支援する。 ・NPO活動の理解を深めるため、市民活動情報コーナー等を活用したPR活動の取組強化を図る。 ・NPOの関係法令等の改正や市民活動団体の組織運営強化のための情報の提供及び講座等を実施する。 ・連携中枢都市圏の協約に基づく自治体と連携し、センターのより一層の利活用を図る。 ・行政情報の提供や相談支援など、市民活動団体に対する継続的なサポートを行う。 	
<p>現状：道の駅やまがた蔵王は、事業者が公共の資金で施設の設計・建設から運営・維持管理までを一括して行うDBO方式により整備を進め、令和5年12月3日にオープンした。蔵王をはじめ山形の地域資源の魅力の発信に取り組んでおり、土日を中心に多くの来場者で賑わっている。</p> <p>重点：・観光客のみならず地域の方も何度来ても楽しめる道の駅にするため、樹水ホールにおいて様々な催事やイベントを行う。</p> <ul style="list-style-type: none"> ・外国語対応のスタッフが常駐する総合案内所のほか、3台の大型モニターなどにより、山形の魅力発信に努める。 ・芋煮広場で、山形の食文化である芋煮会やバーベキューを楽しめるサービスを提供し、利用者の満足度向上を図る。 ・バス停留所や待合所、パークアンドライド駐車場を利用していただくことで、地域公共交通の強化を図る。 	
<p>現状：施設や設備等に関して、利用者の安全確保や施設の長寿命化のため、適切な管理に取り組んでいる。また、常設展・企画展の展示事業や継続してきた主催事業の一層の充実を図り、ボランティアガイドを養成して、来館者の満足度向上に取り組んでいる。</p> <p>重点：・企画展「(仮称)芭蕉と江戸時代」や、妖怪をテーマとした親しみやすい企画展などを開催する。全国俳句大会等俳句を基軸としたイベントを開催する。</p> <ul style="list-style-type: none"> ・ボランティアガイドのスキルアップを図り、来館者への質の高い接遇を提供し、満足度を高める。 ・関係機関や関係団体と連携した事業の展開を積極的に進める。 	
<p>現状：施設や設備等に関して、利用者の安全確保や施設の長寿命化のため、適切な管理に取り組んでいる。最上義光歴史館サポータークラブ「義光会」と連携し、来館者への分かりやすい説明と質の高い接遇を提供して高評価を得ている。普及啓発事業により小学校への出前講座を行うなど、地元の歴史や文化に対する興味を高め、郷土愛の醸成などに取り組んでいる。</p> <p>重点：・最上家関係資料や山形城関係資料など郷土に関わる資料や文化財を常時展示するとともに、趣向を凝らした企画展を実施し、リピーター獲得も含め、来館者増を図る。</p> <ul style="list-style-type: none"> ・市内小学校を対象とした、こども講座を継続実施し、最上家や郷土史に対する興味と理解を育み、郷土愛の醸成に取り組む。 	
<p>現状：施設や設備等に関して、計画的に実施している保守点検などを参考に、緊急度や老朽化などを勘案しながら、利用者の安全確保のため、またサービス低下にならないように適切な管理に取り組んでいる。</p> <p>重点：・会報紙「山形市民会館友の会」を通じて、各種事業のほか地元文化団体や文化活動を紹介するなど、各種事業への参加者の増加を目指していく。</p> <ul style="list-style-type: none"> ・地元文化団体等を支援する自主事業として、大ホールロビーを活用した「ロビーコンサート」等に取り組み、他の事業への相乗効果を図りながら、参加者の増加や満足度の向上に取り組んでいく。 	
<p>現状：総合スポーツセンターの他、体育館、運動広場及び市民プール等多くのスポーツ施設を管理しており、円滑な大会使用調整やコストを抑えた施設管理を行っている。一方、施設の老朽化により修繕が必要な箇所が増えている。</p> <p>重点：・経年劣化が進んでおり、安全確保を優先に計画的な改修・修繕を行う。</p> <ul style="list-style-type: none"> ・光熱水費の節減に努め、一元的に効率的な管理運営を行う。 	
<p>現状：主にサッカーやラグビーの競技者が大会やトレーニングで利用している。使用状況は、休日や平日夜間の利用率が非常に高くなっている。</p> <p>重点：・スポーツ教室等の自主事業を実施し、利用拡大及びスポーツ活動拠点としての定着を図る。</p> <ul style="list-style-type: none"> ・ホームページや広報誌、自主事業等を活用して新たな利用者層の獲得を目指す。 	

No.	施設名	指定管理者	指定期間	公募・非公募	指定管理料	令和6年度施設予算	
						管理費等	事業費
8	蔵王体育館及び蔵王ジャンプ台	蔵王温泉観光協会	R 6. 4～ R11. 3	非	34,084	管理費等	22,173
						事業費	16,221
						計	38,394
9	山形市斎場及び山形市霊柩車	やまがた斎苑管理グループ	R 6. 4～ R11. 3	公	83,242	管理費等	83,242
						事業費	—
						計	83,242
10	山形市総合福祉センター	(社福)山形市社会福祉協議会	R 6. 4～ R11. 3	非	133,493	管理費等	151,415
						事業費	2,280
						計	153,695
11	まんさくの丘	(社福)山形市社会福祉事業団	R 3. 4～ R 8. 3	非	47,630	管理費等	221,291
						事業費	33,012
						計	254,303
12	あたご荘	(社福)山形市社会福祉事業団	R 3. 4～ R 8. 3	非	221,302	管理費等	193,696
						事業費	78,159
						計	271,855
13	山形市特別養護老人ホーム菅沢荘	(社福)山形市社会福祉事業団	R 3. 4～ R 8. 3	非	0	管理費等	—
						事業費	—
						計	—

令和6年度重点項目
<p>現状：蔵王温泉の宿泊施設と連携を図りながら、利用者ニーズに合った利用形態の提供や各種合宿の誘致を図るなど、工夫した管理運営を行っている。</p> <p>重点： <ul style="list-style-type: none"> ・経年劣化が進んでおり、安全確保を優先に計画的な改修・修繕を行う。 ・利用者の意見を幅広く聞き、利用者の立場に立った施設運営を行う。 ・改修したスロープカーを活用した見学等の積極的な利用により、蔵王ジャンプ台の観光資源としての有効利用を図る。 </p>
<p>現状：人員体制を整え、火葬設備を最大限活用することにより、年々増加傾向にある火葬需要に対応しており、通常時間帯（火葬開始時刻9：30、最終火葬開始時刻16：00）においては14体、延長時間帯2体を含めると最大1日16体の火葬を受け入れている。</p> <p>重点： <ul style="list-style-type: none"> ・施設の適正な維持管理に努めながら、更なる市民サービスの向上を図る。 ・最大1日16体の火葬件数に対応できる体制をとる。 ・利用者側の視点に立った施設の改善補修及び接遇のあり方について検討を重ねる。 </p>
<p>現状：建物や設備の修繕必要箇所が増えている中、利用者が安心・安全に利用できるよう、委託常駐スタッフとの定期的な打合せ会等により、情報の共有、業務の連携等を図り、苦情や要望にも迅速丁寧に対応している。</p> <p>重点： <ul style="list-style-type: none"> ・地域福祉の推進拠点として活動の充実（福祉まるごと相談員、生活支援コーディネーター等の配置）を図る。 ・福祉に関する意識啓発、人材育成（福祉教育、障がい者理解、子育て支援等）を図る。 ・災害時におけるボランティア活動の拠点としての基盤強化（関係機関との連携、協力体制の強化）を図る。 </p>
<p>現状：障がい児・者を支援する3施設ごとに求められるニーズに対応し、専門的サービスを提供するとともに各施設が連携し効率的で活力ある事業等を展開している。一方、施設の老朽化等による不具合箇所が増加しており、安全面や施設の長寿命化を図る上でも今後の改修が課題となっている。</p> <p>重点： <ul style="list-style-type: none"> ・利用者の権利を尊重し、利用者が自己実現を図るため、適正な福祉サービスによる総合的な支援を行う。 ・総合的な相談窓口として行政との連携を図りながら、地域で生活する障がい児・者を支援する。 ・地域との相互連携を深めるために交流事業等を実施し、地域に親しまれ、開かれた施設運営を図る。 ・事業の質の向上を図るため、各種研修への参加等により職員の資質の向上を図るとともに業務改善に努める。 ・避難訓練、総合防災訓練を通して利用者、職員の防災意識を高める。危険箇所の把握、設備等点検などにより安全を確保する。また、関係機関等との連携を強化し、防災対策の充実を図る。 </p>
<p>現状：入所者が安全かつ安心して心身の健康の保持増進を図り、生活意欲の向上及び自立した生活を実現できるよう、専門的なサービスの提供を行うとともに、転倒防止対策や感染症対策、災害時の危機管理を徹底するための各種訓練など、安心して生活できる環境づくりを行っている。入所者は、市が措置した者であるが、疾患や重度化に伴い退所する者もあり、入所者総数は減少傾向にある。また、施設の老朽化等による不具合箇所が増加しており、安全面や施設の長寿命化を図る上で今後の計画的な改修が課題である。</p> <p>重点： <ul style="list-style-type: none"> ・入所者の満足度向上のため、苦情解決体制を構築するとともに、満足度調査の内容等を踏まえ、業務改善やサービスの質の向上を図る。 ・ヒヤリハット対応の徹底を図るとともに、安全点検を徹底し、事故の未然防止に努める。 ・入所者一人ひとりに適切な対応ができるよう研修を充実し、職員の資質向上を図る。 ・感染症への危機意識を持ち、必要な感染防止対策に努める。 ・様々な災害を想定し、地域や近隣施設と合同で実践的な防災訓練を行い、災害発生時の迅速な対応を図る。 ・施設の設備等について、異常の早期発見、計画的な修繕等を実施し、施設の長寿命化を図る。 </p>
<p>現状：要介護高齢者のニーズに応じた専門的なサービスの提供を行っている。収支バランスに配慮した効率的な施設運営と人材の確保定着が課題である。また、施設の老朽化等による不具合箇所が増加しており、安全面や施設の長寿命化を図る上で今後の計画的な改修が課題である。</p> <p>重点： <ul style="list-style-type: none"> ・入所者の満足度向上のため、苦情解決体制を構築するとともに、満足度調査の内容等を踏まえ、業務改善やサービスの質の向上を図る。 ・民間の社会福祉施設では受入れが難しい支援困難者や措置入所者を積極的に受け入れるなど、セーフティネットとしての役割を担っていく。 ・ショートステイの空き情報を積極的に発信し、利用者の確保に努める。 ・職員一人ひとりの介護技術の向上や資質の向上を図る。 ・感染症への危機意識を持ち、必要な感染防止対策に努める。 ・様々な災害を想定し、地域や近隣施設と合同で実践的な防災訓練を行い、災害発生時の迅速な対応を図る。 ・入所者の家族や地域社会とのつながりを大切にし、より一層の信頼関係の構築を図る。 ・地域と連携し、地域のニーズを捉えた様々な地域貢献事業や各種行事を行う。 ・総合福祉施設「すげさわ」の一施設として一元的、一体的な運営を図り、地域や住民から必要とされる施設となるように努める。 </p>

No.	施設名	指定管理者	指定期間	公募・非公募	指定管理料	令和6年度施設予算	
						管理費等	
14	漆山やすらぎ荘	(社福)山形市社会福祉協議会	R 6.4~ R11.3	公	28,402	管理費等	20,352
						事業費	12,318
						計	32,670
15	大曾根さわやか荘	大曾根さわやか荘福祉の会	R 6.4~ R11.3	非	33,524	管理費等	21,568
						事業費	18,044
						計	39,612
16	黒沢いこい荘	(社福)友愛会	R 6.4~ R11.3	公	44,121	管理費等	20,231
						事業費	30,776
						計	51,007
17	山形市漆山デイサービスセンター	(社福)山形市社会福祉協議会	R 6.4~ R 7.3	非	0	管理費等	—
						事業費	—
						計	—
18	山形市菅沢デイサービスセンター	(社福)山形市社会福祉事業団	R 3.4~ R 8.3	非	0	管理費等	—
						事業費	—
						計	—

令和6年度重点項目	
現状：	利用者総数が減少傾向にある。高齢者世代における生活スタイルや趣向が変化してきている現状を踏まえ、今後の老人福祉センターの役割・目的、それに伴う設備面等を再検証し、効果的な事業展開を検討していく必要がある。また、施設の老朽化等による不具合箇所が増加しており、安全面や施設の長寿命化を図る上で今後の計画的な改修が課題である。
重点：	<ul style="list-style-type: none"> ・介護予防を意識した事業の継続を図る。(百歳体操の定期開催、各種講座・催しの実施) ・高齢者が抱える福祉問題等の早期発見等に努める。(健康相談を通しての早期発見、地域包括支援センター等関係機関との連携強化) ・交通手段が限られ、来荘が難しい高齢者に対する無料送迎を継続する。(利用機会の提供・実施方法の見直しの継続検討) ・各老人福祉センターとの情報を共有する。(サービス・職員の資質向上、課題の認識・対応等の共有) ・世代を越えた交流機会の確保と施設PR活動を継続する。(特に新規利用者の開拓を推進) ・委託先との連携・協力を密にし、設備の有効な運用に努める。(適切な管理と管理経費の節減) ・感染症への危機意識を持ち、必要な感染防止対策に努める。
現状：	利用者総数が減少傾向にある。高齢者世代における生活スタイルや趣向が変化してきている現状を踏まえ、今後の老人福祉センターの役割・目的、それに伴う設備面等を再検証し、効果的な事業展開を検討していく必要がある。また、施設の老朽化等による不具合箇所が増加しており、安全面や施設の長寿命化を図る上で今後の計画的な改修が課題である。
重点：	<ul style="list-style-type: none"> ・利用者が安全に利用できることを第一とし、健康増進や憩いの場としての施設運営に徹する。 ・健康講座の参加者を増やすとともに、魅力ある行事・講座等の内容を検討する。 ・地元運営団体の利点を生かし、地域の特色を生かした事業を実施する。 ・施設内の機械器具設備の維持管理を徹底する。 ・感染症への危機意識を持ち、必要な感染防止対策に努める。
現状：	利用者総数が減少傾向にある。高齢者世代における生活スタイルや趣向が変化してきている現状を踏まえ、今後の老人福祉センターの役割・目的、それに伴う設備面等を再検証し、効果的な事業展開を検討していく必要がある。また、施設の老朽化等による不具合箇所が増加しており、安全面や施設の長寿命化を図る上で今後の計画的な改修が課題である。
重点：	<ul style="list-style-type: none"> ・長寿社会を意識した事業を展開する。(いきがい増進事業(毎月)、各種講座・催しの実施) ・高齢者が抱える福祉問題等の早期発見等に努める。(健康相談を通しての早期発見、地域包括支援センター等関係機関との連携強化) ・住民主体の介護予防を推進するため、介護予防の担い手養成などの講座を開催する。 ・交通手段が限られ、来荘が難しい高齢者に対する無料送迎を実施する。(利用機会の提供・送迎ルートを検討) ・施設及び各種事業のPR活動を行う。(新規利用者の開拓を推進、SNS等の積極的活用) ・委託先との連携・協力を密にし、設備を計画的に更新しECO社会への対応等にも努める。(適切な管理と管理経費の節減) ・感染症への危機意識を持ち、必要な感染防止対策に努める。
現状：	稼働率が低下傾向にある。公の施設としてのあり方を検討しながら、稼働率の確保を図り経営の安定化に努める必要がある。地域、関係団体、企業と連携し、買い物支援や出前講座などを行いながら、施設の広報活動に積極的に取り組んできたが、利用者数については目標数に至らず、課題となっている。
重点：	<ul style="list-style-type: none"> ・地区の事業所連絡会等の関係団体、ケアマネジャーや生活支援コーディネーターとの連携を積極的に図り、サービスの向上に努める。 ・福祉施設の地域貢献活動として、地域住民の買い物支援への協力の継続や、中間就労等の支援も視野に入れて活動していく。 ・感染症への危機意識を持ち、必要な感染防止対策に努める。 ・様々な災害を想定し、地域や近隣施設と合同で実践的な防災訓練を行い、災害発生時の迅速な対応を図る。
現状：	稼働率が低下傾向にある。公の施設としてのあり方を検討しながら、効果的なサービス提供を行うこと等を通じて利用者を確保することが課題である。また、認知症ケアの向上を図りながら地域住民の認知症への理解を進め、認知症デイサービスの効果的な利用につなげる必要がある。
重点：	<ul style="list-style-type: none"> ・専門的で質の高いサービス提供を行うとともに、地域との関係機関との連携により施設の信頼を高め、市民や地域に選ばれる施設となることにより、稼働率の向上を図る。 ・利用者の在宅生活における自立支援を行う。 ・認知症の理解促進や早期対応のための普及啓発、認知症ケア向上に向けた取組を行う。 ・機能訓練やレクリエーションを充実させ、利用者の日常生活における身体機能の低下を防ぎ維持できるように努める。 ・多様性を増す個々のニーズに対応できるように職員の介護技術の向上に努める。 ・感染症への危機意識を持ち、必要な感染防止対策に努める。 ・様々な災害を想定し、地域や近隣施設と合同で実践的な防災訓練を行い、災害発生時の迅速な対応を図る。 ・総合福祉施設「すげさわ」の一施設として一元的、一体的な運営を図り、地域や住民から必要とされる施設となるように努める。

No.	施設名	指定管理者	指定期間	公募・非公募	指定管理料	令和6年度施設予算	
						管理費等	
19	山形市銅町デイサービスセンター	(社福)山形市社会福祉事業団	R 3. 4~ R 8. 3	非	0	管理費等	—
						事業費	—
						計	—
20	山形学園	(社福)山形市社会福祉事業団	R 3. 4~ R 8. 3	非	197,310	管理費等	147,380
						事業費	49,930
						計	197,310
21	べにっこひろば及びべにっこひろば子育て支援センター	認定特定非営利活動法人(NPO) やまがた育児サークルランド	R 4. 4~ R14. 3	公	87,809	管理費等	69,637
						事業費	19,097
						計	88,734
22	南部児童遊戯施設及び南部児童遊戯施設子育て支援センター	株式会社夢の公園	R 4. 3~ R19. 3	非	85,360	管理費等	68,304
						事業費	17,056
						計	85,360
23	山形市産業歴史資料館	山形鋳物工業団地協同組合	R 6. 4~ R11. 3	非	5,869	管理費等	5,129
						事業費	740
						計	5,869
24	山形テルサ	(一財)山形市都市振興公社	H31.4~ R11. 3	公	212,482	管理費等	263,434
						事業費	50,310
						計	313,744
25	山形国際交流プラザ	(一財)山形コンベンションビューロー	R 6. 4~ R11. 3	非	78,700	管理費等	250,037
						事業費	383
						計	250,420

令和6年度重点項目
<p>現状：稼働率が低下傾向にある。公の施設としてのあり方を検討しながら、稼働率の確保を図り経営の安定化に努める必要がある。</p> <p>重点： <ul style="list-style-type: none"> ・専門的で質の高いサービス提供や関係機関との連携により施設の信頼を高め、稼働率の向上に努める。 ・個々の利用者ニーズに対応できるよう介護技術の向上を図る。 ・市街地立地の特性を生かし、介護度の高い方や病院退院後の方を積極的に受け入れる。 ・感染症への危機意識を持ち、必要な感染防止対策に努める。 ・様々な災害を想定し、地域や近隣施設と合同で実践的な防災訓練を行い、災害発生時の迅速な対応を図る。 ・経営の効率化に努めるとともに、施設の早期修繕等により快適に過ごせる施設を目指す。 ・交流スペースを活用した地域住民参加型の事業を検討する。 ・障がい福祉サービスや周辺の保育施設との連携を強化し、地域共生社会の実現に向けた施設のあり方を検討する。 </p>
<p>現状：定員40名に対し入所者36名（予定）である。過不足のない職員配置に留意するとともに、従前と変わらない手厚いケアが要求されている。</p> <p>重点： <ul style="list-style-type: none"> ・入所者の実情（障がいの有無・種類等）に即した適切なケアを実施するとともに、安定した運営体制を維持していく。 ・里親サロンの開催等、里親の拡充に努める。 ・職員研修及び情報共有を密に行うことで、専門知識の習得による個別ケアの充実を図る。 ・山形県社会的養育推進計画に基づき、今後の施設のあり方について検討を進める。 ・自立支援担当職員の配置により退所者等のアフターケアの充実を図る。 ・宿直を夜勤業務に切り替え、更にきめ細やかなケア体制を確保する。 </p>
<p>現状：指定管理者制度を導入したことで民間の柔軟な発想を用いた管理運営を行い、市内外問わず多くの親子から利用されている。</p> <p>重点： <ul style="list-style-type: none"> ・利用者の安心・安全を最優先に、平常時は、必要なリスクマネジメントを行い事故等の未然防止に努め、緊急時は、被害の拡大を最小限とする危機管理体制の整備を行う。 ・効率的な運営に努めながら、利用者へのサービス向上や利用者数の増加に努める。 ・建築から10年を迎えるため、適切な施設・遊具の維持・修繕を行い、引き続き利用者へ安心・安全な環境を提供する。 ・来園者のニーズを踏まえ、子どもに向き合うゆとりと自信を高められるような事業や講座を開催し、子育てに悩みのある保護者の不安解消に努める。 </p>
<p>現状：PFI方式により施設整備を行い令和4年4月18日に開館。指定管理者制度の導入により民間の柔軟な発想を用いた管理運営を行う。市内外問わず多くの親子から利用されている。</p> <p>重点： <ul style="list-style-type: none"> ・親子参加の体験型講座や託児付き講座、イベントを通じて子どもの成長を手助けする。 ・障がい児に関する専門知識を有する職員を配置し、みんなが楽しめるインクルーシブな遊び場づくりを行う。 ・効率的な運営に努めながら、利用者へのサービス向上や利用者数の増加に努める。 ・子育て支援センターでは、子育てに関する相談や情報提供、講習会を行うほかイベントを開催し、保護者の不安解消に努める。 </p>
<p>現状：近年は、社会科見学の周知を強化したことで社会科見学の件数や見学者数が伸びているものの、年間の来館者はまだコロナ禍前に比べ少ないことから引き続き社会科見学の利用を促すとともに、一年を通して来館者数の更なる増加につながる取組を実施する必要がある。</p> <p>重点： <ul style="list-style-type: none"> ・展示物の追加及び入替え等により、館内設備の充実を努める。 ・自主事業を企画し、来館者の拡大につながる事業を実施する。 ・施設紹介パンフレットを各所に設置する等、広報活動を推進する。 ・小学校等の社会科見学の団体客の利用を促す。 ・インスタグラムや指定管理者ホームページにて情報発信を行い、来館者の増加を図る。 </p>
<p>現状：新型コロナウイルス感染症拡大の影響で低迷していた貸館事業もコロナ禍前に近い状況まで回復しており、自主事業についても開催本数や運営について通常の状態で開催している。施設の老朽化への対応については、計画に基づき、継続して順次改修を行っていく。</p> <p>重点： <ul style="list-style-type: none"> ・定期点検等での不具合のおそれがある箇所は、貸館の特性から、予防的修繕を心掛け、安心・安全・快適な施設管理を行う。 ・山形県総合文化芸術館（やまぎんホール）及び（一財）山形コンベンションビューロー（山形ビッグウイング）と連携した全国規模の学会等の誘致などによる相乗効果を図り利用者を増やす。 ・サービス・接遇の向上、施設の美化を推進し、利用者の満足度を高めリピート率の向上に努める。 ・市民のニーズ、運営懇談会等の意見を取り入れ、よりテルサの特性を生かした魅力ある自主事業を行う。 ・市の指定事業、公事業については、学生料金を設定し、低価格で公演を鑑賞できる機会を提供する。 </p>
<p>現状：新型コロナウイルス感染症の5類移行や旅行需要・インバウンドの回復を受け、利用料金収入は回復基調にある。開設後29年が経過し、老朽化が著しい建物や設備等について、令和5年度からの改修計画に基づき順次改修及び入替えを行っていく。</p> <p>重点： <ul style="list-style-type: none"> ・展示会ニーズ動向を調査・分析し新規利用者の開拓を行うとともに、首都圏・仙台地域・地元への誘致活動の拡充や過去の利用者に対する訪問・営業活動を実施することで利用料金収入の増額を目指す。 ・日常的・定期的な点検により不具合箇所の早期発見を行うとともに、計画的・効果的な修繕を行うことで、利用者の安全と快適な利用環境を確保する。 ・平成26年度から実施し好評を得ている「山形ビッグウイングフェスティバル」を継続実施することで、産業の振興と地域活動の活性化を図る。 </p>

No.	施設名	指定管理者	指定期間	公募・非公募	指定管理料	令和6年度施設予算	
						管理費等	
26	山形市観光案内センター	(一社)山形市観光協会	R 6. 4 ~ R11. 3	非	23,253	管理費等	7,258
						事業費	15,995
						計	23,253
27	山形市農業研修センター	(一社)山形市農業振興公社	R 6. 4 ~ R11. 3	非	11,896	管理費等	11,656
						事業費	553
						計	12,209
28	未広住宅 他17施設	市営住宅管理企業体	R 4. 4 ~ R14. 3	公	120,366	管理費等	120,366
						事業費	—
						計	120,366
29	山形市野草園	(一財)山形市都市振興公社	R 3. 4 ~ R 8. 3	非	63,986	管理費等	67,796
						事業費	1,772
						計	69,568
30	山形市馬見ヶ崎プール	(一財)山形市都市振興公社	R 3. 4 ~ R13. 3	公	157,192	管理費等	201,453
						事業費	22,327
						計	223,780
31	山形市中央駐車場 他9施設	(一財)山形市都市振興公社	R 3. 4 ~ R13. 3	公	駐車場等 243,958 駐輪場 70,394	管理費等	314,352
						事業費	—
						計	314,352

令和6年度重点項目	
現状：観光客の多様なニーズに対応する情報の発信と誘客の推進のほか、山形駅にほど近い立地にある「観光展示ブース」を活用し、霞城セントラル内の賑わい創出を図っている。	重点： <ul style="list-style-type: none"> ・長年培ってきた観光関連団体や施設との連携を生かし積極的な観光情報の収集に努め、正確で迅速な情報提供を行う。 ・観光案内センター及び山形駅観光案内所の管理運営により蓄積したノウハウ、利用者ニーズ等の情報をもとに、利用しやすい、選ばれる観光案内施設を目指す。 ・観光展示ブースにおいて、企画展示の実施や観光動画を活用して視覚的に訴えかけることに加え、時節に即した新鮮な山形の魅力をアピールすることで利用者の更なる増加を図る。
現状：講堂兼屋内運動場の冬期間使用や休日の閉館日の開館等の要望に積極的に応じ、利用者の増大を図っている。また、老朽化した建物や設備の改善とともに、農業従事者等のための宿泊機能の充実を図っている。さらに、担い手農家の育成など、基幹産業の振興に対応した事業の充実化を図っている。	重点： <ul style="list-style-type: none"> ・既存事業の検証を行い、課題解決につながる新規事業などの充実を図る。 ・計画的な施設の修繕や機能の充実化を図り、利用者の安全確保や利用の推進を図る。
現状：24時間電話受付等で入居者からの緊急修繕依頼に迅速に対応している。入居者が安全かつ安心して利用できるように第一に十分な管理運営体制を構築し、円滑な業務を行っている。	重点： <ul style="list-style-type: none"> ・入居者及び入居希望者に対して、公平性を踏まえた上で、丁寧で迅速な対応を行う。 ・保守点検・巡回点検等で不具合箇所の的確な把握を行い、維持管理・修繕経費の計画的な執行に努める。
現状：新型コロナウイルス感染症の5類移行に伴い、行動制限が緩和され、レジャー等の行き先の選択肢が増えた。このため、前年度に比べ入園者数、入園料収入ともに減少した。また、みどりの日（5月4日）の無料開放を再開したことも入園料収入減の要因と考えられる。今後は、利用者のアンケートをもとにニーズの高い事業の拡充を図る。また、見応えのある植物の群生化を図りながら、楽しく観察できるような工夫を行い、リピーターの増加につなげる。	重点： <ul style="list-style-type: none"> ・野草園で見ることができる秋の「アサギマダラ」とともに、夏の国蝶「オオムラサキ」のPRに力を入れ、更なる野草園の認知度の向上を図る。 ・引き続き野生動物の侵入防止対策を行い来園者の安全確保に努める。 ・植物検索システムに掲載する植物を増やし、これまで野草園ブログで紹介してきた約600種の検索を可能にする。植物ラベルにQRコードを貼付し、スマートフォンで更に詳しい説明が見られるようにする。 ・子どもから高齢者まで幅広い年代をターゲットにした体験型の事業を行うことで、来園者の増加を図る。また、小学校及び保育園、幼稚園の来園を促進するために各年代に合わせた体験カリキュラムを提案し、案内ボランティアの育成にもつなげていく。 ・散策する時間のない方、高齢者の方などが気軽に散策できるよう、30分で回れるコースを設定する。季節ごとに魅力ある植物を選定し群生化することで、いつ来ても楽しめるように整備する。 ・利用者のニーズを踏まえ、年間パスポート又は回数券の導入を検討する。 ・山形市健康ポイント事業SUKSK（スクスク）との連携を図り、市民の健康増進に寄与する。
現状：新型コロナウイルス感染症の5類移行に伴いプールの利用制限（入場入替制、スライダー、採暖室利用中止等）を令和5年5月8日に解除した。令和5年度夏期は、近年に例のない猛暑と好天が続いたことから、コロナ禍前並みの利用に回復したが、夏期以外はプール入場者、自主事業参加者ともに緩やかな回復傾向に留まっており、コロナ禍前の水準には遠い状況である。	重点： <ul style="list-style-type: none"> ・令和5年度に試行した土日祝日の営業時間1時間前倒し等の取組について、熱中症対策、利用分散の観点から、非常に効果的であり、利用者からも好評であることから、夏期営業時間帯として今後も継続していく。 ・夏期期間やゴールデンウィーク期間などの繁忙期に、屋外プールや正面玄関付近などに様々なキッチンカーを出店し、利用者満足度の向上を図る。 ・少子化や生活様式、余暇活動の多様化などで利用者が年々減少しており、新しいPR活動や事業により集客を図る。 ・山形市健康ポイント事業SUKSK（スクスク）の対象施設として、市民の健康増進に寄与する。 ・プール南側に位置する馬見ヶ崎川は、春の花見、秋の芋煮と多くの方に親しまれている名所の1つである。この恵まれた自然の中に位置する施設として、山形の魅力発信に努める。
現状：市営駐車場及び駐輪場ともに、利用促進に向けた取組を行っている。また、施設の老朽化対策を順次進めていく必要がある。	重点： <ul style="list-style-type: none"> ・「あつてよかった、とめてよかった安心して何度も使える山形市営駐車場・駐輪場」の実現を図るため、7つの管理運営方針に沿った管理運営を実施する。 ①誰もが安心して使える駐車場・駐輪場の整備と管理 ②利用者のニーズに合ったサービス向上策の推進 ③まちづくりの推進 ④公平・公正で公の施設としての適切な運営 ⑤地域との連携と貢献 ⑥環境への配慮 ⑦効果的・効率的な管理運営

