

2) 工作物の新設、増築、改築若しくは移転、外観を変更することとなる修繕若しくは模様替又は色彩の変更

① 配置・規模

◆ 周辺環境への配慮



■ 設置にあたっては周辺の景観の妨げにならないよう配慮するとともに、文化財等の重要な景観資源の周辺への設置はできるだけ避けること。



■ 隣接する建築物等との間に十分にゆとりを保ち、広がりのある空間を確保すること。



■ 来街者の憩いのための小広場として、隣接地と相互に協力してゆとりあるまとまった空間を確保するよう努めること。



■ 道路から余裕を持って後退し、ゆとりある空間を確保するよう努めること。

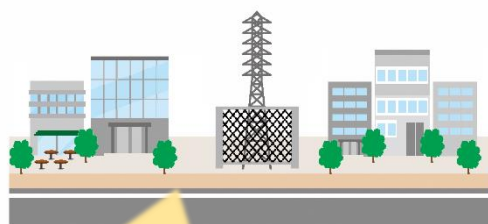
【解説】



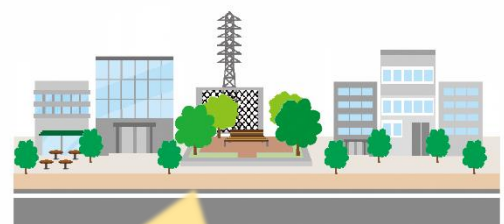
・ 周辺の景観の妨げになっている



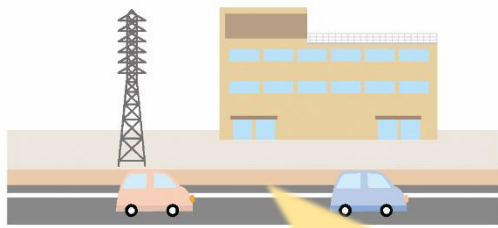
・ 周辺の景観に配慮した設置に心掛けている



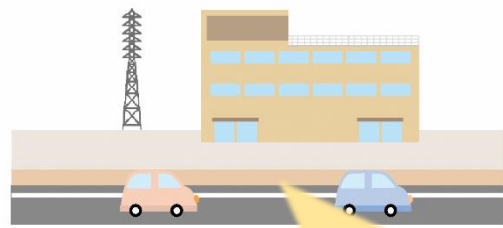
・ 道路や隣接地との距離が近く、フェンスの圧迫感もあるため、空間にゆとりがない



・ 来街者の憩いのための小広場がありゆとりあるまとまった空間が確保されている



・道路との距離が近く、空間にゆとりがない



・道路から余裕をもって後退し、空間にゆとりがある



・隣接する建築物との距離が近く、空間にゆとりがない



・隣接する建築物との間に十分なゆとりがあり、緑化により広がりのある空間を創出している

◆ 自然環境への配慮



【1】建築物の建築等の景観形成基準と同様

◆ 見え方への配慮

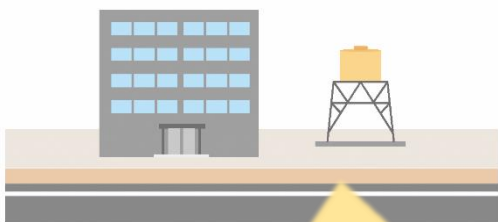


■敷地の許す範囲内で、幹線道路の境界線から5 m以上後退するとともに、下部を植栽するなど、できるだけ目立たないようにすること。

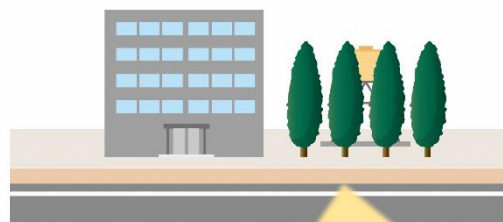


■道路等その他公共の場から見えにくい位置に設置し、下部を植栽するなど、できるだけ目立たないように工夫すること。

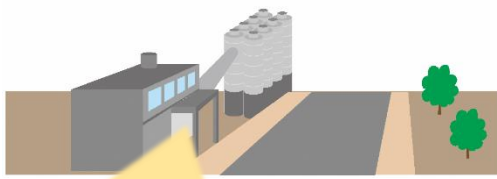
【解説】



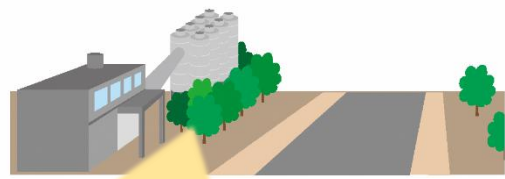
・公共の場から望見できる位置に設置され、雑然とした印象を与えている



・植栽により、できるだけ目立たなくするとともに、まちなみに潤いを与えている



・幹線道路に工作物が隣接しているため雑然とした印象を与えている



・幹線道路から後退し、下部を植栽して目立たなくするとともに、まちなみに潤いを与えている

◆ 高さ

- 山岳自然
- 山麓自然
- 谷地自然
- 果樹・田園
- 田園内産業
- 中心市街地
- 伝統市街地
- 沿道商業
- 市街地住宅

■原則として周囲の樹木の高さ以下にとどめるよう努めること。樹高以上になる場合には、周辺の景観と調和するよう形態等に配慮すること。

- 山岳自然
- 山麓自然
- 谷地自然
- 果樹・田園
- 田園内産業
- 中心市街地
- 伝統市街地
- 沿道商業
- 市街地住宅

■周辺の田園景観や背景の山並みとの調和に努めること。

- 山岳自然
- 山麓自然
- 谷地自然
- 果樹・田園
- 田園内産業
- 中心市街地
- 伝統市街地
- 沿道商業
- 市街地住宅

■周囲のまちなみとしての連続性に配慮するとともに、圧迫感を生じさせないように努めること。

- 山岳自然
- 山麓自然
- 谷地自然
- 果樹・田園
- 田園内産業
- 中心市街地
- 伝統市街地
- 沿道商業
- 市街地住宅

■城下町の歴史的風情を阻害しない高さとなるよう配慮すること。

- 山岳自然
- 山麓自然
- 谷地自然
- 果樹・田園
- 田園内産業
- 中心市街地
- 伝統市街地
- 沿道商業
- 市街地住宅

■背景の山並み及び周辺の建築物等の高さとの調和に努めるとともに、中高層の場合には、空地为十分にとり圧迫感等を生じさせないように努めること。

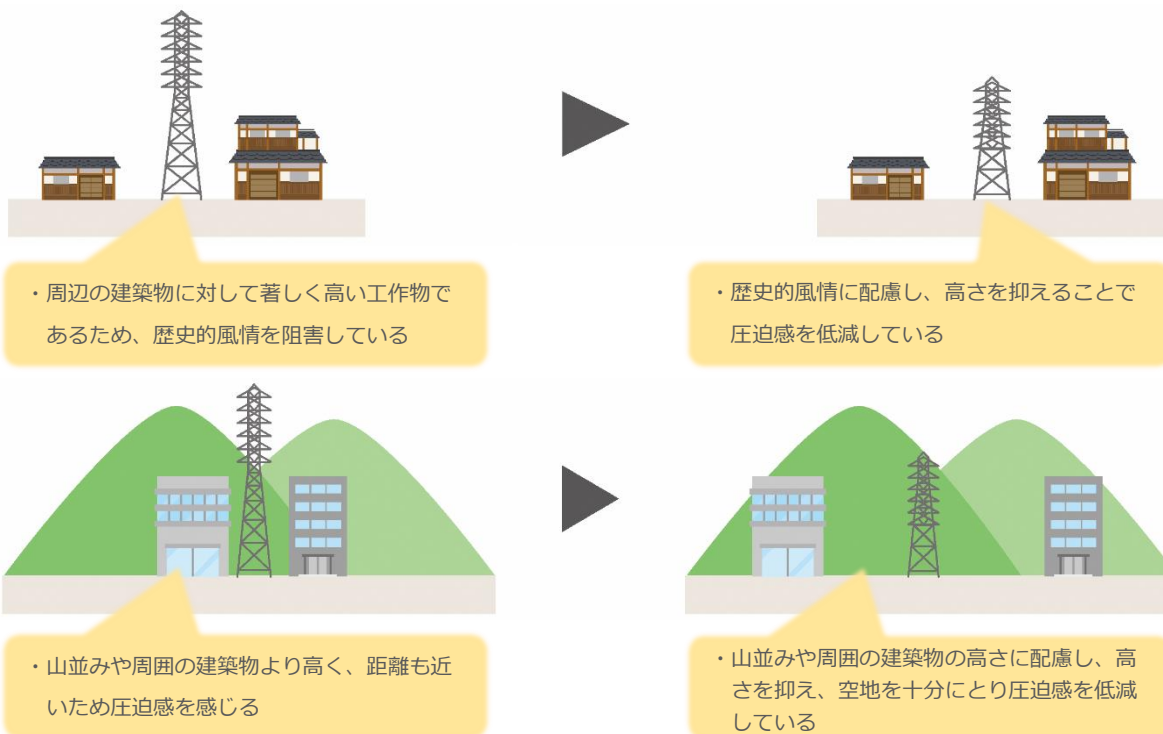
【解説】



・周辺の樹木を超え、かつ背後の山並みの眺望を阻害する高さのため、豊かな自然環境を阻害している



・周辺の樹木以下の高さにとどめ、山並みの眺望にも配慮されているため、豊かな自然環境の保全が図られている



◆ 眺望

- 山岳自然
- 山麓自然
- 谷地自然
- 果樹・田園
- 田園内産業
- 中心市街地
- 伝統市街地
- 沿道商業
- 市街地住宅

【1）建築物の建築等の景観形成基準と同様】

②形態・意匠

◆ 形態・意匠

- 山岳自然
- 山麓自然
- 谷地自然
- 果樹・田園
- 田園内産業
- 中心市街地
- 伝統市街地
- 沿道商業
- 市街地住宅

■周囲の自然景観に配慮し、周囲の山並みと調和する形態とすること

- 山岳自然
- 山麓自然
- 谷地自然
- 果樹・田園
- 田園内産業
- 中心市街地
- 伝統市街地
- 沿道商業
- 市街地住宅

■集落地の家並みの連続性に配慮するとともに、遠望する山並みや周囲の田園景観と調和する形態とすること。

- 山岳自然
- 山麓自然
- 谷地自然
- 果樹・田園
- 田園内産業
- 中心市街地
- 伝統市街地
- 沿道商業
- 市街地住宅

■周囲の建築物等の形態との調和に努めること。

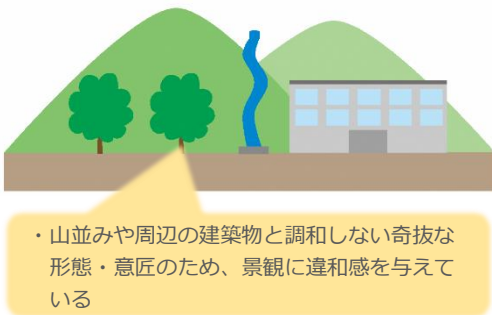
- 山岳自然
- 山麓自然
- 谷地自然
- 果樹・田園
- 田園内産業
- 中心市街地
- 伝統市街地
- 沿道商業
- 市街地住宅

■地域の歴史性を意識した形態とするとともに、通りごとのまちなみのまともに配慮した形態とすること。

- 山岳自然
- 山麓自然
- 谷地自然
- 果樹・田園
- 田園内産業
- 中心市街地
- 伝統市街地
- 沿道商業
- 市街地住宅

■遠望する山並みや周囲の建築物等の形態との調和に努めること。

【解説】



◆ 色彩

- 山岳自然
- 山麓自然
- 谷地自然
- 果樹・田園
- 田園内産業
- 中心市街地
- 伝統市街地
- 沿道商業
- 市街地住宅

- 周辺の樹木や山並みから突出した色の使用は避け、自然景観と調和した色調とすること。
- 使用する色数を少なくするよう努めること。

- 山岳自然
- 山麓自然
- 谷地自然
- 果樹・田園
- 田園内産業
- 中心市街地
- 伝統市街地
- 沿道商業
- 市街地住宅

- 遠望する山並みや周辺の田園景観から突出した色の使用は避け、田園や集落の景観に調和した色調とすること。
- 使用する色数を少なくするよう努めること。

- 山岳自然
- 山麓自然
- 谷地自然
- 果樹・田園
- 田園内産業
- 中心市街地
- 伝統市街地
- 沿道商業
- 市街地住宅

- 周囲の建築物等や遠望する山並みから突出した色の使用を避け、周辺のまちなみに調和した色調とすること。
- 使用する色数をできるだけ少なくするように努め、色彩相互の調和に十分配慮すること。

- 山岳自然
- 山麓自然
- 谷地自然
- 果樹・田園
- 田園内産業
- 中心市街地
- 伝統市街地
- 沿道商業
- 市街地住宅

- 周辺の通りや界隈から突出した色の使用を避け、城下町や歴史的まちなみの風情を感じさせる落ち着いた色調とすること。
- 使用する色数をできるだけ少なくするように努め、色彩相互の調和に十分配慮すること。

- 山岳自然
- 山麓自然
- 谷地自然
- 果樹・田園
- 田園内産業
- 中心市街地
- 伝統市街地
- 沿道商業
- 市街地住宅

- 遠望する山並みや周囲の建築物等から突出した色の使用を避け、周辺の景観に調和した色調とすること。
- 使用する色数をできるだけ少なくするように努め、色彩相互の調和に十分配慮すること。

【解説】



・周辺の樹木や山並みから突出した色を使用しているため、良好な自然景観を阻害している



・良好な自然景観に配慮し、無彩色の目立たない色彩としている



・高い彩度を使用しているため、歴史的まちなみの風情を阻害している



・周囲の歴史的まちなみに合わせ、低い彩度を使用し、まちなみへの調和を図っている

◆ マンセル値



【1）建築物の建築等の景観形成基準と同様】

◆ 素材（反射材）



【1）建築物の建築等の景観形成基準と同様】

③外構等

◆ 外構



- 高さはできるだけ低くし、生け垣、木材、石材などの自然素材を使用するよう努めること。これによらない場合でも、これに準じる工夫をすること。
- 長大なものは、分節化や植栽による修景などに努めること。

【解説】



・良好な自然環境の中に無骨な工作物が露出しており、景観を阻害している



・生け垣などの自然素材を使用した外構により、景観への影響の低減を図っている

◆ 緑化

山岳自然	山麓自然	谷地自然	果樹・田園	田園内産業	中心市街地	伝統市街地	沿道商業	市街地住宅
------	------	------	-------	-------	-------	-------	------	-------

■使用する樹種は地域の気候や風土にあったものとし、周囲の樹林等、周辺の景観や環境と調和するものとする。

山岳自然	山麓自然	谷地自然	果樹・田園	田園内産業	中心市街地	伝統市街地	沿道商業	市街地住宅
------	------	------	-------	-------	-------	-------	------	-------

■出入口付近や道路の角地等においてはシンボルツリー（象徴的な樹木）を設置するなどの工夫を施すこと。

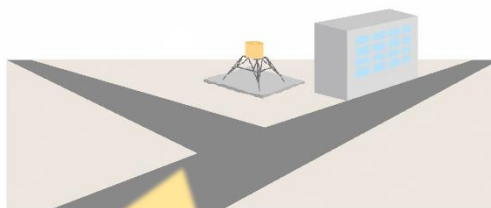
【解説】



・まちなみに調和しない工作物が露出しており、景観を阻害している



・周辺に調和した柵による遮へのほか、地域の気候や風土にあった樹種による緑化により、景観への影響の低減を図っている



公共の場から望見される位置に設置しており、沿道の景観を阻害している



・シンボルツリーを設置することで、遮へいするとともに良好な景観の創出を図っている

④太陽光発電施設に係る特記事項

◆ 周辺環境への配慮

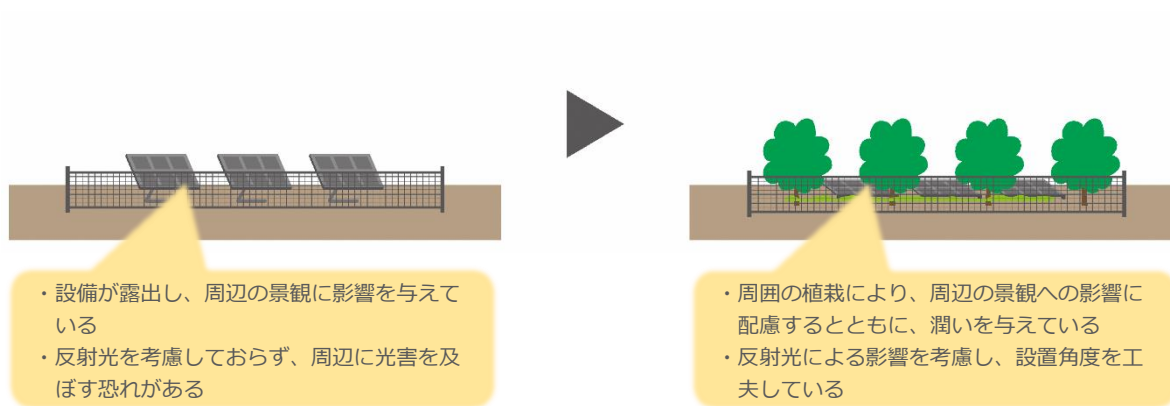


- 主要な眺望場所、公共の場から目立たない位置に設けるよう努めること。やむを得ない場合は、植栽等の修景により望見できないよう工夫すること。
- 太陽光電池モジュールの設置角度については、周辺への反射光による影響を考慮して設置すること。



- 周辺の自然環境を生かし、できる限り既存の樹林、樹木を保全するなど、周辺の生物生育環境に配慮すること。

【解説】

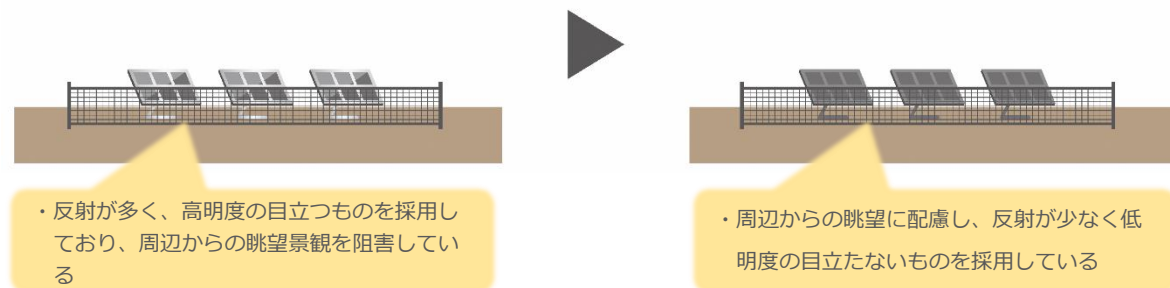


◆ 電池モジュールの色彩



- 黒又は濃紺、もしくは低彩度・低明度の目立たないものを原則とし、反射が少なく模様が目立たないものの採用に努めること。

【解説】



◆ 付帯設備の色彩

山岳自然	山麓自然	谷地自然	果樹・田園	田園内産業	中心市街地	伝統市街地	沿道商業	市街地住宅
------	------	------	-------	-------	-------	-------	------	-------

■ 周辺の樹木や山並みから突出した色の使用は避け、自然景観と調和した色調とすること。

山岳自然	山麓自然	谷地自然	果樹・田園	田園内産業	中心市街地	伝統市街地	沿道商業	市街地住宅
------	------	------	-------	-------	-------	-------	------	-------

■ 遠望する山並みや周辺の田園景観から突出した色の使用は避け、田園や集落の景観に調和した色調とすること。

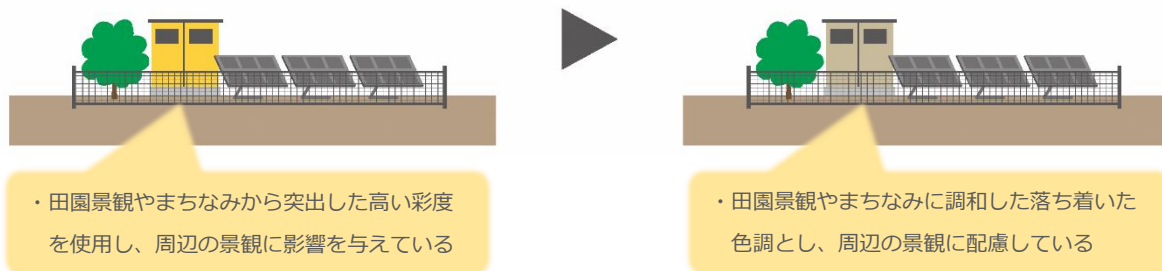
山岳自然	山麓自然	谷地自然	果樹・田園	田園内産業	中心市街地	伝統市街地	沿道商業	市街地住宅
------	------	------	-------	-------	-------	-------	------	-------

■ 周囲の建築物等や遠望する山並みから突出した色の使用を避け、周辺のまちなみに調和した色調とすること。

山岳自然	山麓自然	谷地自然	果樹・田園	田園内産業	中心市街地	伝統市街地	沿道商業	市街地住宅
------	------	------	-------	-------	-------	-------	------	-------

■ 周辺の通りや境界から突出した色の使用を避け、落ち着いた色調とすること。

【解説】



◆ 地域への配慮

山岳自然	山麓自然	谷地自然	果樹・田園	田園内産業	中心市街地	伝統市街地	沿道商業	市街地住宅
------	------	------	-------	-------	-------	-------	------	-------

■ 地域住民の生活や生物生育環境等、総合的な景観への影響に関連して、地域住民の同意を得るため、自治会や近隣関係者への説明会などを開催すること。

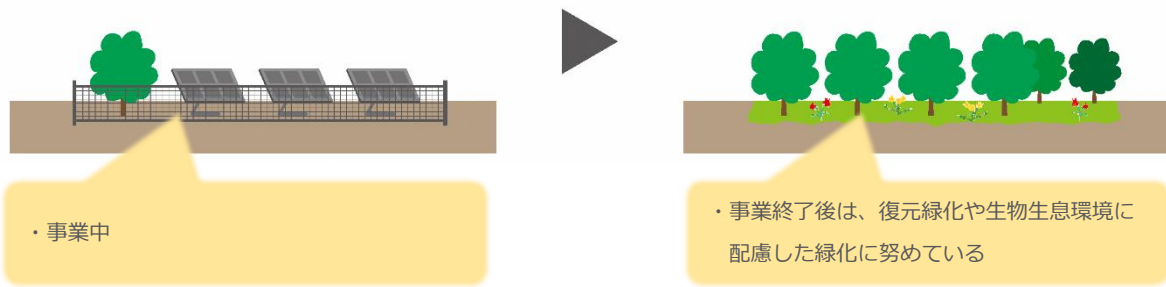
■ 地域住民からの計画への様々な意見等に対しては、真摯に対応すること。

◆ 緑の回復

山岳自然	山麓自然	谷地自然	果樹・田園	田園内産業	中心市街地	伝統市街地	沿道商業	市街地住宅
------	------	------	-------	-------	-------	-------	------	-------

■ 事業終了後は、自然の植生及び周辺の樹木と調和した樹種により、敷地の復元緑化や、生物生息環境に配慮した緑化に努めること。

【解説】



⑤風力発電施設に係る特記事項

◆ 周辺環境への配慮

山岳自然	山麓自然	谷地自然	果樹・田園	田園内産業	中心市街地	伝統市街地	沿道商業	市街地住宅
■ 主要な眺望場所や道路等の公共の場から見た場合に、周辺の自然景観を阻害しないような配置の工夫や植栽などによる修景に努めること。								
山岳自然	山麓自然	谷地自然	果樹・田園	田園内産業	中心市街地	伝統市街地	沿道商業	市街地住宅
■ 周辺の自然環境を生かし、できるだけ既存の樹林、樹木を保全するなど、周辺の生物生育環境に配慮すること。								

【解説】



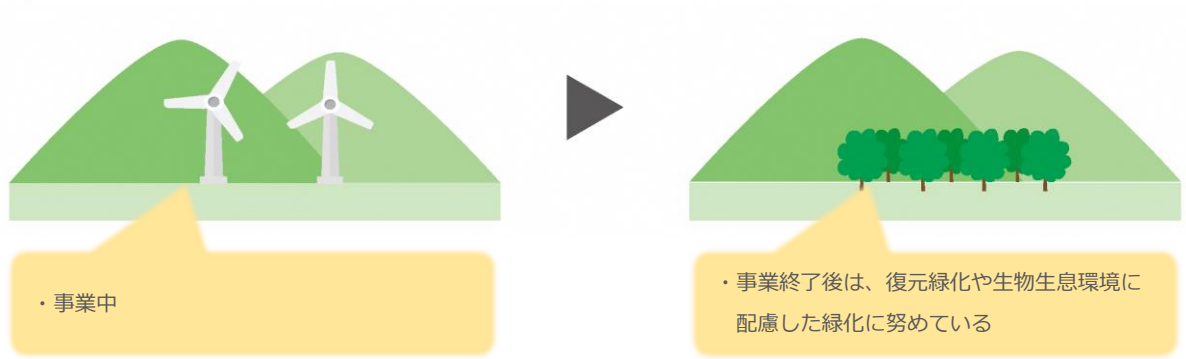
◆ 地域への配慮

山岳自然	山麓自然	谷地自然	果樹・田園	田園内産業	中心市街地	伝統市街地	沿道商業	市街地住宅
■ 地域住民の生活や生物生育環境等、総合的な景観への影響に関連して、地域住民の同意を得るため、自治会や近隣関係者への説明会などを開催すること。								
■ 地域住民からの計画への様々な意見等に対しては、真摯に対応すること。								

◆ 緑の回復

山岳自然	山麓自然	谷地自然	果樹・田園	田園内産業	中心市街地	伝統市街地	沿道商業	市街地住宅
■ 事業終了後は、自然の植生及び周辺の樹木と調和した樹種により、敷地の復元緑化や、生物生息環境に配慮した緑化に努めること。								

【解説】



⑥景観重要建造物・樹木への配慮



【1）建築物の建築等の景観形成基準と同様】

3) 都市計画法に規定する開発行為

①規模



■できるだけ自然の地形を生かし、土地の形質の変更は必要最小限に抑えたとともに、大きな法面や擁壁などを生じないように努めること。



■土地の形質の変更は必要最小限に抑え、周辺の地形との調和に配慮するとともに、大きな法面や擁壁などを生じないように努めること。



■歴史的資源の周囲や歴史的まちなみの残る場所においては、極力土地の形質を変更しない。やむを得ない場合は、必要最小限に抑え、大きな法面や擁壁などを生じないように努めること。

【解説】



・土地の形質の変更が大きく、大きな法面や擁壁が生じており、良好な自然環境やまちなみを阻害している



・土地の形質の変更を緩やかにし、大きな法面や擁壁などが生じないように努めており、周辺の景観に配慮している

②法面

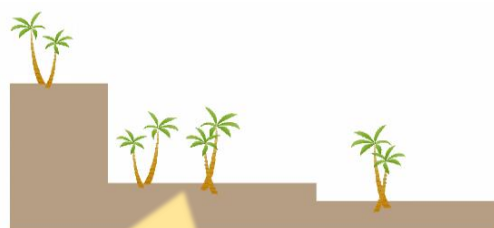


■法面を必要とする場合は、できるだけ緩やかな勾配とし、併せて地域にふさわしい樹木や草花により緑化すること。特に、山間地では周辺からの見え方に十分配慮すること。

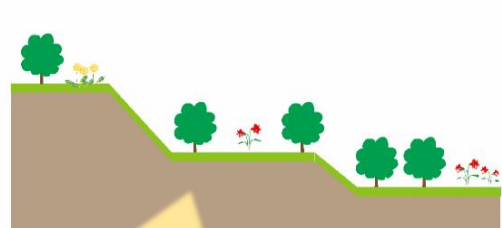


■法面を必要とする場合は、できるだけ緩やかな勾配とし、併せて地域にふさわしい樹木や草花により緑化すること。

【解説】



・勾配が急で、ふさわしい樹木や草花が緑化されていないため、周辺の自然環境に影響を与えている



・緩やかな勾配で、ふさわしい樹木や草花が緑化されているため、良好な自然景観に配慮している

③擁壁

- | | | | | | | | | |
|------|------|------|-------|-------|-------|-------|------|-------|
| 山岳自然 | 山麓自然 | 谷地自然 | 果樹・田園 | 田園内産業 | 中心市街地 | 伝統市街地 | 沿道商業 | 市街地住宅 |
|------|------|------|-------|-------|-------|-------|------|-------|

■周辺の森林など自然景観に調和した材料、形態、意匠となるよう修景を工夫し、併せて緑化に努めること。特に、山間地では周辺からの見え方に十分配慮すること。

- | | | | | | | | | |
|------|------|------|-------|-------|-------|-------|------|-------|
| 山岳自然 | 山麓自然 | 谷地自然 | 果樹・田園 | 田園内産業 | 中心市街地 | 伝統市街地 | 沿道商業 | 市街地住宅 |
|------|------|------|-------|-------|-------|-------|------|-------|

■周辺の自然景観や田園集落景観に調和した材料、形態、意匠となるよう修景を工夫し、併せて緑化に努めること。

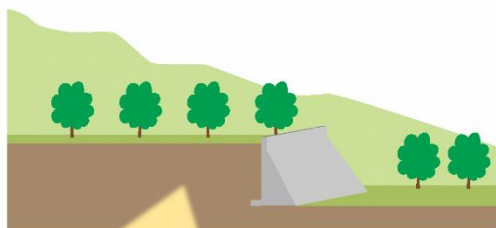
- | | | | | | | | | |
|------|------|------|-------|-------|-------|-------|------|-------|
| 山岳自然 | 山麓自然 | 谷地自然 | 果樹・田園 | 田園内産業 | 中心市街地 | 伝統市街地 | 沿道商業 | 市街地住宅 |
|------|------|------|-------|-------|-------|-------|------|-------|

■周辺のまちなみ景観に調和した材料、形態、意匠となるよう修景を工夫し、併せて緑化に努めること。

- | | | | | | | | | |
|------|------|------|-------|-------|-------|-------|------|-------|
| 山岳自然 | 山麓自然 | 谷地自然 | 果樹・田園 | 田園内産業 | 中心市街地 | 伝統市街地 | 沿道商業 | 市街地住宅 |
|------|------|------|-------|-------|-------|-------|------|-------|

■周辺のまちなみ景観や歴史的景観に調和した材料、形態、意匠となるよう修景を工夫し、併せて緑化に努めること。

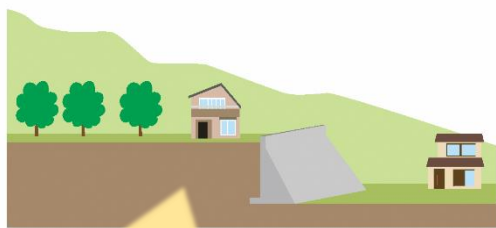
【解説】



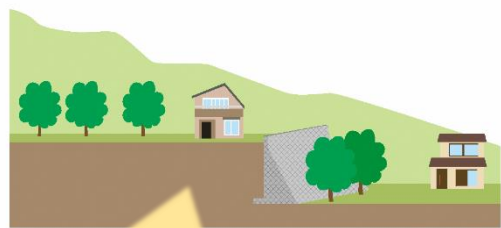
・無機質な素材の擁壁により、周辺の自然環境を阻害している



・擁壁を緑化することで、良好な自然環境の保全を図っている



・無機質な素材の擁壁により、周辺の自然環境や集落景観を阻害している



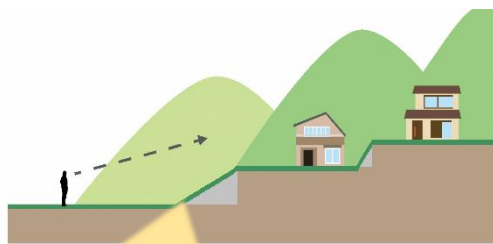
・緑化による遮へいを施すことにより、良好な自然環境や集落景観への影響の低減を図っている

④眺望

- | | | | | | | | | |
|------|------|------|-------|-------|-------|-------|------|-------|
| 山岳自然 | 山麓自然 | 谷地自然 | 果樹・田園 | 田園内産業 | 中心市街地 | 伝統市街地 | 沿道商業 | 市街地住宅 |
|------|------|------|-------|-------|-------|-------|------|-------|

■保全対象の眺望景観における視点から直接的に見えない場所で行うこと。やむを得ず視点から望見される場所で行う場合は、できるだけ見えないよう敷地内部や周囲等に計画的に緑地を設置すること。（都市計画区域外又は市街化調整区域の土地の区域に限る。）

【解説】



・ 遮へい物がなく、眺望景観における視点から望見される



・ 眺望景観における視点からできるだけ見えないよう、緑地を配置している

⑤緑化

山岳自然	山麓自然	谷地自然	果樹・田園	田園内産業	中心市街地	伝統市街地	沿道商業	市街地住宅
------	------	------	-------	-------	-------	-------	------	-------

■ 既存の樹林や樹木、水路や水辺等はできるだけ保全し、活用に努めること。

山岳自然	山麓自然	谷地自然	果樹・田園	田園内産業	中心市街地	伝統市街地	沿道商業	市街地住宅
------	------	------	-------	-------	-------	-------	------	-------

■ 行為の終了後は、自然の植生及び周辺の樹木と調和した樹種により、敷地の復元緑化や、生物生息環境に配慮した緑化に努めること。

山岳自然	山麓自然	谷地自然	果樹・田園	田園内産業	中心市街地	伝統市街地	沿道商業	市街地住宅
------	------	------	-------	-------	-------	-------	------	-------

■ 行為の終了後は、自然の植生及び周辺の樹木と調和した樹種により、敷地の復元緑化に努めること。

【解説】



・ 周辺の植生を考慮していない植栽により、生物生息環境に影響を与える恐れがある



・ 周辺の植生を考慮した樹種による植栽により、生物生息環境が保全されている

4) 土地の開墾、土石の採取、鉱物の掘採その他の土地の形質の変更[※]

①規模

山岳自然	山麓自然	谷地自然	果樹・田園	田園内産業	中心市街地	伝統市街地	沿道商業	市街地住宅
------	------	------	-------	-------	-------	-------	------	-------

■できるだけ自然の地形を生かし、土地の形質の変更等は必要最小限に抑えたとともに、大きな法面や擁壁などを生じないように努めること。

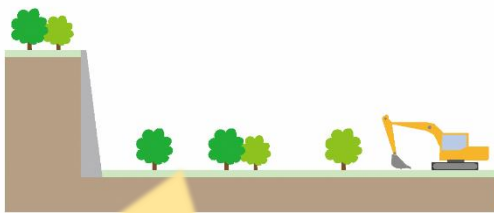
山岳自然	山麓自然	谷地自然	果樹・田園	田園内産業	中心市街地	伝統市街地	沿道商業	市街地住宅
------	------	------	-------	-------	-------	-------	------	-------

■土地の形質の変更等は必要最小限に抑え、周辺の地形との調和に配慮するとともに、大きな法面や擁壁などを生じないように努めること。

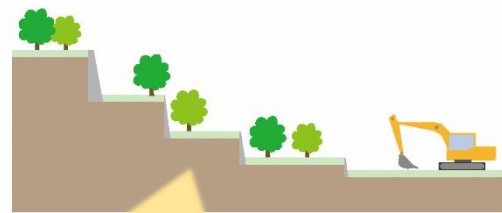
山岳自然	山麓自然	谷地自然	果樹・田園	田園内産業	中心市街地	伝統市街地	沿道商業	市街地住宅
------	------	------	-------	-------	-------	-------	------	-------

■歴史的資源の周囲や歴史的まちなみの残る場所においては、極力土地の形質を変更しない。やむを得ない場合は、必要最小限に抑え、大きな法面や擁壁などを生じないように努めること。

【解説】



・周辺の地形との調和に配慮されておらず、大きな法面や擁壁が生じている



・周辺の地形との調和に配慮し、大きな法面や擁壁が生じないように努めており、良好な自然環境の保全を図っている

②法面

山岳自然	山麓自然	谷地自然	果樹・田園	田園内産業	中心市街地	伝統市街地	沿道商業	市街地住宅
------	------	------	-------	-------	-------	-------	------	-------

【3）開発行為の景観形成基準と同様】

③擁壁

山岳自然	山麓自然	谷地自然	果樹・田園	田園内産業	中心市街地	伝統市街地	沿道商業	市街地住宅
------	------	------	-------	-------	-------	-------	------	-------

【3）開発行為の景観形成基準と同様】

④眺望

山岳自然	山麓自然	谷地自然	果樹・田園	田園内産業	中心市街地	伝統市街地	沿道商業	市街地住宅
------	------	------	-------	-------	-------	-------	------	-------

【3）開発行為の景観形成基準と同様】

※ その他の土地の形質の変更とは、建築物の建築又は特定工作物の建設のための土地の形質の変更以外の行為で、農地を駐車場や駐輪場、運動場などへ変更することなどをいう。

⑤周辺への配慮



■行為地が、周辺からできるだけ見えないよう、土地の形質の変更等の位置、方法を工夫し、敷地の緑化に努めること。

【解説】



⑥緑化等



【3）開発行為の景観形成基準と同様】

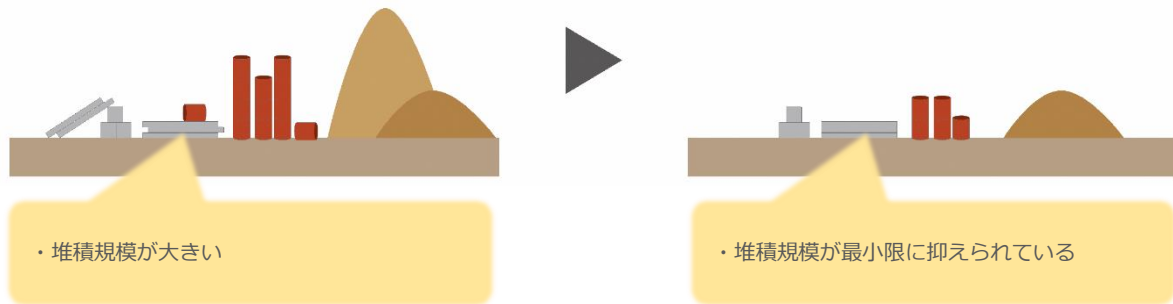
5) 屋外における土石、廃棄物^{※1}、再生資源^{※2} その他の物件^{※3}の堆積

①規模



■ 堆積規模は必要最小限に抑えること。

【解説】



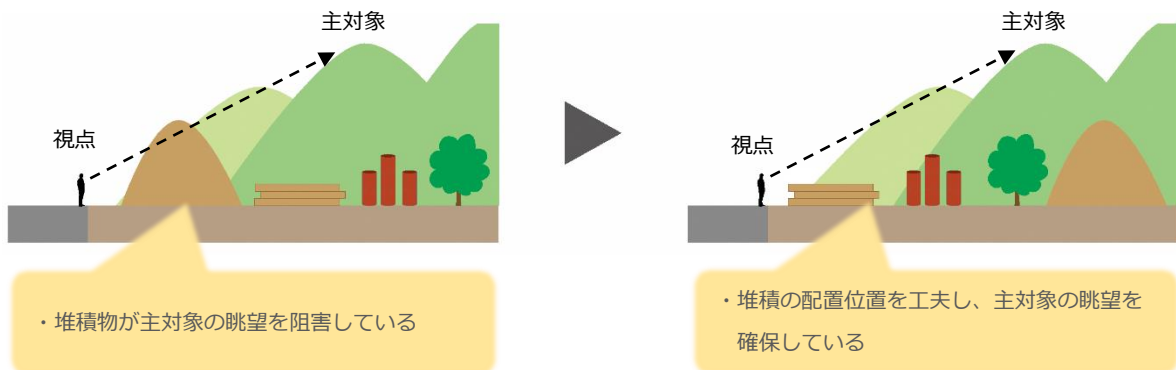
②眺望



■ 保全対象の眺望景観における視点からの主対象の眺めを著しく阻害しないこと。

■ 物件の堆積の高さは、保全対象の眺望景観における視点と主対象の上端を結ぶ面を超えないようにすること。やむを得ず超える場合は、当該物件の堆積の位置及び規模を保全対象眺望景観全体と調和のとれたものとする。 (都市計画区域外又は市街化調整区域の土地の区域に限る。)

【解説】



※1 廃棄物の具体例…ごみ、粗大ごみ、燃え殻、汚泥など

※2 再生資源の具体例…パソコン、複写機、自動車、パチンコ台など

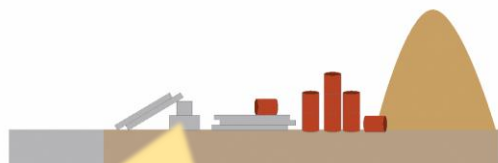
※3 その他の物件の具体例…コンクリート製品や型枠などの建設用資材・器材、工場における運搬用パレット、木材・金属などの原材料・製品など

③周辺への配慮

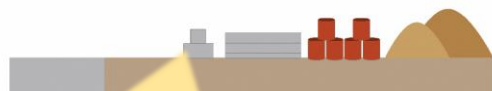


- 堆積位置は、道路その他の公共の場からできるだけ離し、周囲から目立たないような位置とすること。
- 威圧感のないようできるだけ低く、整然と積み上げ、周辺の景観を損なわないよう努めること。

【解説】



・ 堆積物が高く、雑然と積み上げられており、道路から近接しているため、周囲から目立ち威圧感がある



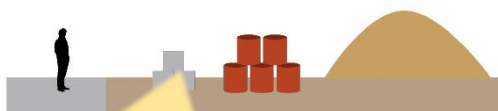
・ 堆積物が高くなならないよう整然と積み上げられており、周囲から目立たないよう道路から離れているので威圧感が少ない

④遮へい



- 行為が周辺の景観に著しく影響を与えると想定される場合は、敷地の周辺の植栽などにより、周辺景観と調和した遮へいを行うなど、必要な措置を講ずるよう努めること。

【解説】



・ 堆積物が公共の場から望見され、殺伐とした印象を与えている



・ 敷地周辺を緑化し、堆積物が目立たないよう工夫されているとともに、周囲に潤いを与えている

6) 夜間において公衆の観覧に供するため、一定の期間継続して建築物その他の工作物又は物件の外観について行う照明

① 周辺への配慮



■ 周辺の景観への影響に十分配慮すること。



■ 建築物等を照射しないこと。照射する場合は、低位置照明を主体とした控えめな照射とし、漏れ光がないように特に配慮すること。



■ 建築物等を照射する場合は、照射対象を絞り込み、控えめな照射とし、周辺への漏れ光を防止すること。

■ 上向照射する場合は、上空への漏れ光がないように、設置角度に十分配慮すること。



■ 周辺の歴史的景観と調和するように工夫し、趣のあるものとなるよう工夫すること。

【解説】



・ 高位置照明を使用しているため、漏れ光があり、周辺の自然環境に対して、過度な照明となっている



・ 低位置照明を主体とした控えめな照射により、漏れ光がなく、自然環境に配慮している



・ 照射対象を絞り込んでいないため、上空や歩行者への漏れ光があるほか、良好な夜間景観を阻害している



・ 照射位置を工夫し、照射対象を絞り込んでいるため、漏れ光が少なく、良好な夜間景観の創出を図っている



・ 趣のある建築物に馴染まない派手な色彩の照射により、夜間のまちなみの風情が損なわれている



・ 趣のある建築物を引き立てる、控えめな色彩の照射により、夜間のまちなみの風情を引き立っている